

PÖYTÄKIRJA

KOKOUSAIKA	Tiistaina 28.03.2017 klo 18.00 ó 19.00		
KOKOUSPAIKKA	Kilpukka (ruokasali)		
<u>Jäsenet:</u>	<u>Paikalla:</u>	<u>Varajäsenet:</u>	<u>Paikalla:</u>
Saukko Hannu pj.		Pudas Jaana	
Klasila Kauko vpj.	x	Lahti Kari	
Nivala Liisa	x	Keskikorpi Sointu	
Rautio Eila	x	Eilola Saku	
Saukko Saara	x	Saukko-Tanska Eija	
Ylikauppila Jarkko	x	Perälä Juha	
Ylitalo Jussi	x	Takaeilola Raimo	
MUUT SAAPUVILLA OLLEET			<u>Paikalla:</u>
Nivala Kirsti		Khall. pj.	
Lahti Kari		Khall. edustaja	
Jokela Kari		Kunnanjohtaja	
Linnala Esa		Tekninen johtaja	x
Klasila Arttu		Nuorisovaltuutettu	
Saukko Elias		Nuorisovaltuutettu	
Polojärvi Katja		Ympäristösihteeri	x
ASIAT	Pykälät: 9-10 §		
KOKOUKSEN LAILLISUUS JA PÄÄTÖSVALTAISUUS	Kokous todettiin lailliseksi ja päätösvaltaiseksi.		
PÖYTÄKIRJAN TARKASTUS	Pöytäkirjan tarkastajiksi valittiin Liisa Nivala ja Eila Rautio		
PÖYTÄKIRJAN ALLEKIRJOITUS JA VARMENNUS	Puheenjohtaja	Pöytäkirjanpitäjä	
	Kauko Klasila	Esa Linnala	
PÖYTÄKIRJAN TARKASTUS	Merijärvi ____/____ 20__		
Pöytäkirja on tarkastettu ja todettu kokouksen kulun mukaiseksi. Pöytäkirjan käsittelylehdet on varmennettu nimikirjaimilla	Liisa Nivala	Eila Rautio	
PÖYTÄKIRJA ON PIDETTY YLEISESTI NÄHTÄVÄNÄ	Merijärvi Toimistos sihteeri	Satu Kahlos	

MTY LAITALA JA MÄNNISTÖN YMPÄRISTÖLUPA

TEKLA 9 §

Valmistelija ympäristösihteeri Katja Polojärvi

ASIA

Ympäristönsuojelulain 27 §:n mukainen ympäristölupahakemus, joka koskee olemassa olevan lypsynavetan ja karjaladon sekä niiden läheisyyteen rakennettavan uuden eläinsuojan toimintaa.

Ympäristölupapäätöstä harkittaessa on otettu huomioon ympäristönsuojelulain 49 §:ssä tarkoitetut luvan myöntämisen edellytykset.

HAKIJA

Mty Laitala ja Männistö (Y-tunnus 2601004-7)
Männistöntie 298
86230 YLIPÄÄ

Kai-Pekka Laitala
puh. 040 5093179

Sampo Männistö
puh. 044 5555640

KIINTEISTÖ

Merijärven kunta
Petäjäsken kylä
Kiinteistö: 483-402-5-41 (Kangas)
Osoite: Männistöntie 298, 86230 YLIPÄÄ

Kiinteistön omistajat:
Kai-Pekka Laitala
Sampo Männistö

LUVAN HAKEMISEN PERUSTE

Toiminta on ympäristölupavelvollinen tuotantoeläinmäärän perusteella ympäristönsuojelulain 27 § 1 momentin (liite 1, taulukko 2, kohta 11d) mukaan. Hakemuksen mukainen eläinten eläinyksikkömäärä on ympäristönsuojelulain liitteen 3 taulukon 1 eläinyksikkökertoimilla laskettuna 845,6 eläinyksikköä.

TOIMIVALTAINEN VIRANOMAINEN

Kunnan ympäristönsuojeluviranomainen käsittelee asian ympäristönsuojeluasetuksen 2 §:n kohdan 10d perusteella.

HAKEMUKSEN VIREILLETULO

Hakemus on jätetty Merijärven kunnan tekniselle lautakunnalle 13.2.2017. Hakemusta on täydennetty 21.3.2017 (tarkennus pihaton kuivikepohjan tilavuuteen ja laidunnukseen).

TOIMINTAA KOSKEVAT AIEMMAT LUVAT JA SOPIMUKSET

Toiminnalla ei ole aikaisempaa voimassa olevaa ympäristölupaa.

Nykyiselle navetalle on myönnetty rakennuslupa 1960, peruskorjauslupa 1986, laajennuslupa 1997 ja lupa lämpökeskuksen rakentamiseen 2004 (Merijärven kunta). Nykyiselle karjaladolle on myönnetty rakennuslupa 1990 (Merijärven kunta).

ELÄINSUOJIEEN SIJAINNITPAIKKA SEKÄ NIIDEN YMPÄRISTÖ JA MAANKÄYTTÖ

Toiminnassa olevat eläinsuojat ja niiden läheisyyteen rakennettava uusi eläinsuoja sijaitsevat Merijärven kunnan Petäjäsken kylässä Männistöntien varrella. Alue on maa- ja metsätalousvaltaista haja-asutusaluetta, jolla ei ole kaavaa. Uuden eläinsuojan rakentamisen jälkeen tilan eläinsuojat sijaitsevat lähimmillään noin 350 metrin etäisyydellä Pyhäjoesta. Pyhäjoen varsi on pengerrytetty ja alueen ojat laskevat ensin luoteeseen noin 4-6 kilometrin matkan Ylijokeen ja sieltä edelleen Toholanojaa ja Tähkänjokea pitkin Pyhäjokeen.

Tilan eläinsuojarakennusten eteläpuolella sijaitsevat pellot ovat määritetyllä tulva-alueella, jossa tulvan esiintymisen todennäköisyys on kerran 20 vuodessa (vuotuinen todennäköisyys 5 %). Tilan asuinrakennus ja nykyiset eläinsuojat, kuivalantala ja lietesäiliöt sijaitsevat tulva-alueen ulkopuolella. Uusi rakennettava kuivalantala sijoittuisi tulva-alueen ulkopuolelle.

Lähialueen Pyhäjokivarteen painottuvat asuin- ja maatilarakennukset ovat aikojen saatossa sijoittuneet erittäin tiheään. Jokivarren asutus kuuluu Kalaputaan kylän valtakunnallisesti merkittävään rakennettuun kulttuuriympäristöön. Pohjois-Pohjanmaan 25.8.2006 lainvoimaiseksi tullessa maakuntakaavassa alue on osoitettu kulttuuriympäristön tai maiseman vaalimisen kannalta valtakunnallisesti tärkeäksi alueeksi. Lupa-hakemuksen kohteena oleva tila jää kuitenkin tämän rakennuskulttuuriltaan merkittäväksi luokitellun alueen ulkopuolelle. Tila on sijainnut nykyisellä paikallaan 1960-luvulta lähtien ja on siten vakiintunut osa alueen kulttuurimaisemaa. Kapeat metsäkaistaleet katkaisevat suurelta osin maisemayhteyden jokivarren asutuksen ja uuden eläinsuojarakennuksen välillä.

Hakemuksen liitteenä olevan asemapiirroksen mukaan uusi eläinsuoja sijoittuu noin 60 metrin etäisyydelle tilan pohjoispuolella sijaitsevan lähimmän naapurin asuinrakennuksesta. Tilan luoteispuolella sijaitsee asuinrakennus noin 130 metrin etäisyydellä ja koillispuolella noin 170 metrin etäisyydellä eläinsuojasta. Muut lähialueen asuinrakennukset sijaitsevat noin 300 metrin etäisyydellä tai sitä kauempana.

Suunniteltu uusi kuivalantala sijaitseisi noin 50 metrin etäisyydellä tilan omasta asuinrakennuksesta. Lähimmät tilan ulkopuoliset asuinrakennukset (3 kpl) sijaitsevat lantalasta noin 100-215 metrin etäisyydellä.

Tilan tuotantorakennukset ja lannanlevityspellot eivät sijaitse pohjavesialueella. Osassa peltolohkoista esiintyy happamia sulfaattimaita.

LAITOS JA SEN TOIMINTA

Tilalla harjoitetaan maidon tuotantoa ja lypsykarjan kasvatusta. Olemassa olevissa tuotantotiloissa on nykyisin tuotannossa 40 lypsylehmää, 15 hiehoa ja 13 alle 6 kk:n ikäistä vasikkaa. Suunnitellun uuden eläinsuojan rakentamisen jälkeen tilalla on eläinpaikat 47 lypsylehmälle, 25 hieholle, 17 lihanaudalle, 33 vasikalle iältään 6-12 kk ja 17 vasikalle iältään alle 6 kk (yhteensä 845,6 eläinyksikköä). Lisäksi on sairas- ja poikimakarsinat. Laajennuksen jälkeen tilalla tuotetaan vuodessa 423 000 kg maitoa ja 7 100 kg lihaa.

Nykyiset tuotantotilat muodostuvat parsinavetasta ja sen jatkona olevasta karjaladosta. Kerrosala on yhteensä 622 m². Karjalato on toiminut aikaisemmin rehuvarastona, mutta on otettu eläinten tuotantotilaksi alle kymmenen vuotta sitten. Navetassa on luonnollinen ja karjaladossa koneellinen ilmanvaihto. Rakennettava uudisrakennus on 500 m²:n kylmäpihatto, jossa on luonnollinen ilmanvaihto.

Suunnitelman mukaan tilalla tulee olemaan kuivikelantamenetelmällä 41 lypsylehmää ja 17 alle 6 kk:n ikäistä vasikkaa. Loput eläinpaikat ovat kuivikepohjalla. Nykyisen lypsynavetan yhteydessä on 472,5 m³:n kuivalantala, jonka rakenteet ovat betonia ja katteena rullattava pressu. Ajoluiskan korkeus on 50 cm. Kuivalantalan sadevedet johdetaan virtsasäiliöön. Virtsa johdetaan kahteen betoniseen säiliöön, joiden tilavuus on 100 m³ ja 206 m³. Säiliöissä on betonikate. Näiden tilakeskuksessa sijaitsevien lietesäiliöiden lisäksi toiminnassa käytetään 600 m³:n betonista vuokralietesäiliötä, joka sijaitsee Oulaisten kaupungin puolella (kiinteistö 563-403-2-84). Säiliön katteena on luonnollinen kuorettuma. Nykyisessä karjaladossa on kuivikepohja 140,4 m², jossa lannan varastointitilaa on 107 m³. Kuivikkeena käytetään keskimäärin 76,5 cm:n paksuudelta olkea ja höylälastua.

Uudessa pihattorakennuksessa kuivikepohja on 420 m², jossa lannan varastointitilaa on 420 m³, kun kuivikepohjan korkeus on keskimäärin 1 m. Kuivikkeena käytetään olkea. Pihatton päätyyn rakennettavan kuivalantalan tilavuus on 600 m³. Kuivalantalan rakenteet ovat betonia ja katteena on rullattava pressu. Ajoluiskan korkeus on 50 cm.

Kuivikepohjat tyhjennetään kaksi kertaa vuodessa ja varastoidaan pellolle, mistä se levitetään yhden kuukauden kuluessa.

Laitumina käytettävät peltolohkot sijaitsevat pääosin tilan ympärillä. Tilan tuotantoeläimistä laidunnetaan hiehoja (38 kpl) ja lypsylehmiä (46 kpl) 6 kk vuodessa. Lypsynavetan lehmät (41 kpl) pidetään laidunkaudella yöaikaan sisällä. Muut laiduneläimet ovat ulkona koko laidunkauden. Laidunalaa on käytössä 15 ha ja eläimien juottaminen on järjestetty laitumella kolmella juomavesivaunulla. Laitumella on käytössä kiertävä ruokintapaikka, joka on käytössä kesäaikaan yhteensä 60 vrk, 4 vrk kerrallaan.

Säilörehua valmistetaan aumaamalla 350 tonnia vuodessa ja pyöröpaalaamalla 350 tonnia vuodessa. Rehusta ei erityy puristenestettä.

Vesihuolto

Tilalla tarvittava vesi tulee kunnallisesta vesijohtoverkostosta. Maitohuoneen jätevedet (35 m³/vuosi) ja muut jätevedet (10 m³/vuosi) johdetaan virtsasäiliöön. Eläinsuojan käymälävedet (1 m³/vuosi) johdetaan sakokaivon ja imeytyskentän läpi.

Lannan levitys

Tilalla muodostuva lanta hyödynnetään peltolannoitteena. Hakijalla on käytettävissä lannan levitykseen peltoalaa 92,38 ha, josta omaa on 67,98 ha ja vuokrapeltoa 24,4 ha. Lannasta 50 % levitetään keväällä viikoilla 18-20 (toukokuu), 25 % syksyllä viikoilla 38-39 (syyskuu) ja 25 % syksyllä viikoilla 42-43 (lokakuu). Pellot sijaitsevat Merijärvellä.

Jätteet ja niiden käsittely

Kuolleet eläimet toimitetaan Honkajoki Oy:lle (n. 1,5 t/v). Jäteöljyt (n. 0,5 t/v), metalliromu (n. 0,1 t/v) ja muovit (n. 2,5 t/v) toimitetaan P. Pääkkönen Oy:lle. Muovia toimitetaan myös Ekokem Oy:lle. Akut (n. 0,06 t/v) toimitetaan akunkeräykseen Oulaisiin, eläinlääkkeet (n. 0,001 t/v) Merijärven apteekkiin ja talousjätteet (n. 0,8 t/v) Vestia Oy:n kaatopaikalle. Pilaantuneet rehut (n. 0,1 t/v) levitetään kompostoituna pellolle.

Polttoaineiden ja kemikaalien varastointi

Tilalla on kaksi polttoainesäiliötä tilavuudeltaan 1,5 m³ ja 3 m³. Maapohjalla olevat yksivaipalliset säiliöt on varustettu lukituksella, mutta niissä ei ole lapon estolaitetta eikä ylitäytönestintä. Polttoaineen tankkauspaikalla on päällysteenä murske. Lisäksi tilalla säilytetään muita öljytuotteita konehallissa betonipohjalla enintään 300 litraa.

Tilalla varastoidaan kemikaaleja taulukon 1 mukaisesti.

Liikenne

Maitoauto käy tilalla joka toinen päivä. Ostorehu tuodaan rekalla 6-7 kertaa vuodessa. Eläinkuljetuksia on kerran kuukaudessa. Säiliörehua tehdään kahdesti kesässä 4-6 päivänä. Lantaa ajetaan kasvukaudella 5-8 päivänä. Osa rehu- ja lantaliikenteestä suuntautuu suoraan viljelyksille eikä haittaa näin ollen muuta asutusta.

Taulukko 1. Kemikaalien varastointi.

Kemikaali	Varastossa enintään (litraa/tonnia)	Varastointipaikka ja -tapa
Muut öljytuotteet (esim. traktorin öljyt)	0,3	Myyntipakkauksessa betonipohjalla katetussa ja viemäröimättömässä tilassa
Rehunsäilöntäaineet	3	Konteissa betonin päällä
Lannoitteet	33	Säkeissä trukkilavojen päällä
Kasvinsuojeluaineet	0	Myyntipakkauksissa käyttökaudella säilytetään lukollisessa kaapissa n.1kk
Eläinlääkkeet	0	Eläinlääkäri antaa heti käytettäväksi
Eläinsuojissa käytettävät pesuaineet	0,1	Myyntipakkauksissa maitohuoneessa ja karjakeittiössä
Desinfiointiaineet	0,0005	Myyntipakkauksissa karjakeittiössä
Muuta, mitä?	0,006	Vaseliini ja aerosolipurkkeja myyntipakkauksessa konehallissa

Arvio toiminnan vaikutuksista ympäristöön

Kyseessä on nykyisen toiminnan jatkaminen ja laajentaminen. Hakemuksen mukaan uusi pihattorakennus ja lantala sijoitetaan asutuksesta pois päin. Lantasäiliöt rakennetaan ohjeiden mukaisesti niin, ettei valumia pääse syntymään. Lannankäsittelyssä ja -levityksessä noudatetaan olemassa olevia ohjeita. Lähialueella alle 400 metrin päässä kohteesta sijaitsee neljä muutakin lypsykarja- ja viljatilaa, joten toiminnasta aiheutuvat haju- ja meluhaitat ovat yleisiä kasvukaudella. Tilakeskuksessa noudatetaan yleistä siisteyttä ja rakennusten kunnosta huolehditaan. Toimintojen sijoittelussa on otettu naapurit huomioon. Tuotantorakennuksesta lähimpään ympärivuotisessa asuinkäytössä olevaan taloon on matkaa 145 m, mikä on varsin pitkä matka verrattuna alueen muuhun asuin- ja navettarakennusten sijoitteluun. Rehu- ja lantaliikenne siirtyy laajennuksen myötä enemmän viljelystielle. Lannan levityksessä huomioidaan naapurit sekä juhlapyhien aika. Rakennuksissa on luonnollinen ilmanvaihto jolloin meluhaittaa ei siltä osin synny. Männistöntie on yleinen tie ja sen pölyämisen- ja muusta hoidosta vastaa Destia. Hakijan mukaan yleensä tuulee tilakeskuksen länsipuolella olevalta peltoaukiolta päin, jolloin mahdolliset hajuhaitat ohjautuvat asuinrakennuksista ja naapureista pois päin.

Arvio toimintaan liittyvistä riskeistä ja toimista häiriötilanteissa

Tilalla on traktoripyöritteinen generaattori. Rakennuksissa on luonnollinen ilmanvaihto. Rakennuksissa on alkusammutuskalusto, joka testataan säännöllisesti. Lypsynavetassa on 40 m paloposti.

Tilalle on tehty maatalan toimintahäiriöiden varasuunnitelma (ProAgria 24.1.2017), jossa on esitetty toimenpiteet sähkö- ja vesikatkon sekä muiden mahdollisten toimenpidehäiriöiden varalta.

Arvio parhaan käyttökelpoisen tekniikan soveltamisesta

Navetassa on luonnollinen ilmanvaihto, josta ei synny melua. Poistohormit on sijoitettu rakennuksen harjalle. Alueella vallitsevat länsituulet, jotka vievät mahdolliset hajut pois päin asutuksesta. Navetan sisäilma pidetään viileänä ympäri vuoden ja kuivikkeena käytetään höylälastua/olkea. Ruokintasuunnitelma laaditaan huomioiden omien rehujen laatu. Ruokinta pyritään optimoimaan mahdollisimman hyvin. Tankissa on maidonlämmön talteenotto.

ASIAN KÄSITTELY

Hakemuksesta tiedottaminen

Kunnan ympäristönsuojeluviranomainen on tiedottanut hakemuksen vireilläolosta kuuluttamalla hakemusta Merijärven kunnan virallisella ilmoitustaululla ja kunnan internetsivuilla 14.2.-15.3.2017 välisenä aikana.

Hakemuksesta on annettu erikseen tieto lupahakemuksen kohteena olevan kiinteistön rajanaapureille sekä lähimmille asuin- tai loma-asumiskäytössä olevien kiinteistöjen omistajille.

Muistutukset

Hakemuksesta jätettiin määräaikaan mennessä yksi muistutus.

Hannu Männistö on 13.3.2017 jättänyt suullisen muistutuksen:

öEn hyväksy uuden eläinsuojan asemapiirroksen mukaista sijaintia. Eläinsuoja tulee liian lähelle asuinrakennusta. Eläinsuoja olisi parempi sijoittaa nykyisten eläinsuojarakennusten jatkoksi.ö

Lausunnot

Hakemuksesta on pyydetty lausunto Kalajoen kaupungin terveydensuojeluviranomaiselta.

Kalajoen kaupungin ympäristöterveydenhuollon johtaja on 13.3.2017 päivätyssä lausunnossaan todennut seuraavasti:

öYmpäristöterveydenhuolto toteaa, ettei toiminnasta saa aiheutua lähimmälle asutukselle terveyshaittaa tai kohtuutonta viihtyvyyshaittaa esimerkiksi hajun tai melun johdosta. Hajuhaittojen ehkäisyyn tulee kiinnittää erityistä huomiota niillä peltolohkoilla, joiden läheisyydessä on asutusta. Lannan kuljetuksessa on huolehdittava siitä, että lantaa ei leviä yleisille teille. Lantaa ja virtsaa ei tule levittää niin, että siitä olisi haittaa pohjavesille tai vesistöille.ö

Hakijan kuuleminen

Hakijalle on 13.3.2017 ja 14.3.2017 päivätyillä kirjeillä annettu mahdollisuus esittää mielipiteensä muistutuksesta ja lausunnosta.

Muistutuksen johdosta Kai-Pekka Laitala ja Sampo Männistö ovat todenneet 21.3.2017 antamassaan vastineessa seuraavasti:

öRakennusta siirretään siten, että se ei ole 90 metriä lähempänä naapurin asuinrakennuksesta. Liitteenä kuva, jossa 90 m säde naapurin autiotalon nurkasta.ö

YMPÄRISTÖSIHTEERIN PÄÄTÖSEHDOTUS

Merijärven kunnan ympäristösihteeri on tarkastanut ympäristönsuojelulain 27 §:n mukaisen ympäristölupahakemuksen sekä luvan myöntämisen edellytykset.

Merijärven tekninen lautakunta on tutustunut ympäristölupahakemukseen ja päättää myöntää Mty Laitala ja Männistölle ympäristönsuojelulain 27 §:n mukaisen ympäristöluvan eläinsuojien toiminnalle hakemuksen mukaisesti Merijärven kunnan Petäjäs-kosken kylään tilalle Kangas (483-402-5-41) lupamääräyksissä esitetyin ehdoin.

Eläinsuojat ja lantavarastot on sijoitettava ja mitoitettava sekä toimintaa on harjoitettava hakemuksen mukaisesti noudattaen tässä luvassa annettuja lupamääräyksiä.

Mikäli olosuhteet alueella muuttuvat hakemuksesta ilmoitetuista tai eläinmäärää olennaisesti lisätään, tulee toiminnalle hakea uusi ympäristölupa.

LUPAMÄÄRÄYKSET

Yleistä

1. Tuotantorakennuksiin saa sijoittaa enintään hakemuksessa ilmoitetut määrät karjaa (47 lypsylehmää, 25 hiehoa, 17 lihanautaa, 33 6-12 kk ikäistä vasikkaa ja 17 alle 6 kk ikäistä vasikkaa). Eläinmäärää voidaan tilojen sallimissa puitteissa muuttaa edellyttäen, että lannantuotanto tai muut ympäristövaikutukset eivät ylitä edellä mainitun eläinmäärän yhteistä lannantuotantoa tai muita ympäristövaikutuksia.

2. Uusi pihattorakennus ja kuivalantala on sijoitettava vähintään 90 metrin etäisyydelle lähimmän naapurin asuinrakennuksesta tai vapaa-ajan asunnosta. Uuden pihaton ja kuivalantalan osalta hakemuksen liitteenä olevan asemapiirroksen mukaista sijaintia on muutettava kauemmas lähimmästä naapurista edellä mainitun etäisyysvaatimuksen mukaisesti. Uudesta sijaintipaikasta on laadittava **uusi asemapiirros, joka on toimitettava Merijärven kunnan ympäristönsuojeluviranomaiselle 29.3.2017 mennessä.**

3. Toiminta eläinsuojissa ja sen ympäristössä tulee tapahtua siten, että toiminnasta ei aiheudu kohtuutonta liikenne-, jäte-, haju- tai meluhaittaa naapureille ja ympäristölle.

Eläinsuojien ja lantaloiden rakenteet sekä lannan ja jätevesien varastointi

4. Tilalla tulee voida varastoida 12 kuukauden aikana kertyvä lanta. Varastointitilavuuden mitoituksessa voidaan ottaa huomioon pihattojen kuivikepohjat ja niiden tyhjennys sekä samana laidunkautena laitumelle jäävä lanta. Nautojen osalta huomioon voidaan ottaa enintään neljän kuukauden aikana laitumelle jäävä lanta. (Vna 1250/2014 4 §).

Hakemuksen mukaiselle eläinmäärälle **lannan varastointitilavuutta** on oltava laskennallisesti arvioituna kuivikelannalle ja kuivikepohjille **vähintään 1 042 m³**. Koska kuivikepohjat tyhjennetään kaksi kertaa vuodessa, niiden varastointiin vaaditaan 6 kuukauden varastointiaikaa vastaava tilavuus laidunnus huomioiden. Tilan kuivalantaloiden tilavuus on yhteensä 1073 m³, mikä on riittävästi haetulle eläinmäärälle.

Laskennallisesti arvioituna tilalla tulee olla **lietesäiliötilavuutta vähintään 600 m³**. Hakemuksessa esitettyjen jätevesitietojen lisäksi tilavuusvaatimuksessa on huomioitu laidunnus sekä navetan pesuvesien, rehun puristenesteen ja lietesäiliöiden sadevesivaran laskennalliset tilavuudet. Sadevesivara on laskettu etäsäiliölle (luonnollinen kuorettuma) sekä säiliölle, jonne navetan kuivalantalalan sadevedet johdetaan. Tilan toimintaan varattu lietesäiliötilavuus 907 m³ riittää haetulle eläinmäärälle.

5. Eläinsuojien pohjarakenteiden ja lannanvarastointitilojen tulee olla vesitiiviitä. Kuivalannan varastointitilat tulee kattaa tai varastoitava aine peittää siten, että sadevesien pääsy varastointitilaan estetään. Lisäksi lantalalan rakenteiden tulee olla sellaiset, että ne kestävät koneellisen kuormauksen tai tyhjennyksen, ja että toimenpiteet voidaan tehdä siten, että lantaa ei joudu ympäristöön. Kuormaaminen tulee tehdä kovapohjaisella alustalla, joka kestää koneiden painon ja liikkumisen, ja jolta voidaan tarvittaessa kerätä varissut tai imeytynyt lanta tai orgaaninen lannoitevalmiste talteen.

6. Säilörehun varastoinnista ei saa aiheutua maaperän eikä pinta- tai pohjaveden pilaantumista tai pilaantumisen vaaraa. Säilörehun puristenesteen on kerättävä talteen ja varastoitava joko erillisissä säiliöissä tai ne on johdettava lietesäiliöihin. Määräys koskee myös tuorehauaumoja.

7. Eläinsuojan sosiaalitilojen käymälävedet tulee johtaa umpisäiliöön ja toimittaa jätevedenpuhdistamolle tai käsitellä Valtioneuvoston asetuksen talousjätevesien käsittelystä viemäriverkostojen ulkopuolisilla alueilla (209/2011) mukaisesti. Käymälävedet saa johtaa saostussäiliön kautta imeytyskentälle edellyttäen, että käsittely täyttää edellä mainitun asetuksen vaatimukset.

Lannan ja jätevesien hyödyntäminen

8. Lanta ja lietteet on ensisijaisesti hyödynnettävä lannoitteena pelloilla. Lantaa voidaan myös luovuttaa sellaiselle hyödyntäjälle, jolla on ympäristölupa lannan vastaanottoon. Lannan peltolevitystä varten tulee hakemuksen mukaiselle eläinmäärälle olla peltopinta-alaa vähintään 59 hehtaaria.

9. Lannan peltolevityksessä tulee noudattaa Valtioneuvoston asetusta eräiden maa- ja puutarhataloudesta peräisin olevien päästöjen rajoittamisesta (1250/2014 ja asetuksen muutos 1261/2015).

Lantaa ei saa levittää 1.11. - 31.3. välisenä aikana. Tästä kieltoajasta voidaan kuitenkin erillisellä ilmoituksella poiketa marraskuun loppuun asti poikkeuksellisesta sääolosuhteesta johtuvasta syystä. Lannoitetta ei saa levittää lumipeitteiseen tai routaan-tuneeseen eikä veden kyllästämään maahan. Kuivalantaa ja orgaanisia lannoitevalmisteita, joiden kuiva-ainepitoisuus on vähintään 30 prosenttia, voidaan levitysaikana säilyttää pellolla enintään neljä viikkoa levitystä odottamassa.

Pellon pintaan levitetty lanta ja orgaaniset lannoitevalmisteet on muokattava maahanvuorokauden sisällä levityksestä, lukuun ottamatta levitystä kasvustoon letkulevitysmellä tai hajalevityksenä. Kasvipeitteisenä talven yli pidettäville peltolohkoille lantaa ja orgaanista lannoitevalmistetta saa syyskuun 15. päivästä eteenpäin levittää vain sijoittamalla, ellei kyseessä ole syksyllä kylvettävän kasvin kylvöä edeltävä lannan levitys.

Lannoitus on kielletty viisi metriä lähempänä vesistöä. Seuraavan viiden metrin vyöhykkeellä vesistöä lannan ja orgaanisten lannoitevalmisteiden pintalevitys on kielletty, ellei peltoa muokata vuorokauden kuluessa levityksestä. Edellä mainitut lannoitus- ja pintalevityskiellot eivät kuitenkaan estä kotieläinten laiduntamista kyseisillä alueilla. Peltolohkon osilla, joiden kaltevuus on vähintään 15 prosenttia, lannan ja orgaanisten lannoitevalmisteiden levitys on aina kielletty.

Talousveden hankintaan käytettävien kaivojen ja lähteiden ympärille on jätettävä 30-100 metrin levyinen lannoittamaton vyöhyke.

10. Lannan levityksestä ei saa aiheutua kohtuutonta hajuhaittaa tai muutakaan haittaa levitysalojen välittömässä läheisyydessä asuville asukkaille. Asuinrakennusten läheisyyteen (n. 100 m) levitettävä lanta ja orgaaniset lannoitevalmisteet tulee muokata mahdollisimman nopeasti ammoniakkin haihtumien ja hajuhaittojen vähentämiseksi. Levitysjankohta tulee pyrkiä valitsemaan siten, että naapureille aiheutuva haitta olisi mahdollisimman vähäinen. Lannan levitystä ja käsittelyä tulee välttää yleisinä juhla- ja pyhäpäivinä. Mikäli lantaa pääsee putoamaan kuljetusreitille tai muualle ympäristöön, likaantuneet alueet tulee puhdistaa viipymättä.

Polttoaineet, kemikaalit ja jätteet

11. Yksivaippaiset polttoainesäiliöt tulee sijoittaa suoja-altaaseen, jonne sadeveden pääsy tulee estää katoksella tai muulla vastaavalla järjestelyllä. Vaihtoehtoisesti nykyiset yksivaippaiset säiliöt tulee korvata kaksoisvaippasäiliöillä. Polttoainesäiliöt tulee varustaa myös lukituksella, ylitäytön estävällä järjestelmällä ja laponestolla. Lisäksi säiliöiden läheisyyteen tulee varata riittävä määrä imeytysmateriaalia mahdollisten polttoaineen valumien talteen keräämiseksi. Toimenpiteet tulee olla tehtyinä **31.3.2018 mennessä**.

12. Polttoaine- ja nestemäisten kemikaalien säiliöt on sijoitettava tiiviille alustalle. Myös koneiden ja laitteiden säilytyspaikkojen tulee olla tiiviitä.

13. Kuolleet eläimet tulee toimittaa hyödynnettäviksi tai käsiteltäviksi eläinjätteen käsittelylaitokseen tai muuhun käsittelypaikkaan, jolla on lupa vastaanottaa kyseistä jätettä. Jos ruhoja joudutaan säilyttämään noutokertojen välillä, se voi tapahtua vain

lyhytaikaisesti. Ruhojen lyhytaikainenkin säilytys tulee järjestää tiiviillä alustalla ja suojattuna siten, ettei säilytyksestä aiheudu terveys- tai hajuhaittaa eikä epäsiisteyttä.

14. Jätteiden käsittelyssä ja hyödyntämisessä on noudatettava Merijärven kunnassa voimassa olevia jätehuoltomääräyksiä (Jokilaaksojen jätelautakunta).

Syntyvän jätteen määrää on pyrittävä vähentämään. Hyötykäyttökelpoiset jätteet tulee lajitella ja toimittaa ensisijaisesti kierrätykseen tai muuhun asianmukaiseen käsitte-lyyn. Vaaralliset jätteet (esim. jäteöljyt, akut ja loisteputket) on lajiteltava ja toimitettava asianmukaisesti pakattuina ja merkittyinä niille tarkoitettuihin vastaanot-topaikkoihin vähintään kerran vuodessa.

15. Toiminnassa muodostuvien jätteiden, rehujen, raaka-aineiden, polttoaineiden ja kemikaalien varastointi on järjestettävä siten, ettei niistä aiheudu epäsiisteyttä, ter-veyshaittaa, maaperän, pinta- tai pohjavesien pilaantumista tai pilaantumisen vaaraa tai muuta haittaa ympäristölle. Eri jätelajikkeet tulee varastoida erikseen asianmukai-sissa astioissa. Haittaeläimiä tulee tarvittaessa torjua.

Pilaantunut rehu on kynnettävä peltoon, kompostoitava tai hyödynnettävä muulla ta-voin tai toimitettava jätekeskukseen.

Häiriö- ja muut poikkeukselliset tilanteet

16. Toiminnan harjoittajan tulee varautua riittävästi häiriötilanteisiin, jotka voivat ai-heuttaa päästöjä ympäristöön. Häiriö- ja poikkeustilanteissa, joissa voi aiheutua mer-kittävää ympäristöhaittaa tai päästöjä maaperään, veteen tai ilmaan, on välittömästi ryhdyttävä toimenpiteisiin vahinkojen estämiseksi. Häiriötilanteista on ilmoitettava viipymättä kunnan ympäristönsuojeluviranomaiselle. Polttoainevuodoista tulee il-moittaa välittömästi myös pelastusviranomaiselle.

Toiminnassa on huomioitava tulvimiselle alttiit alueet. Vesistötulvan riskialueella on estettävä veden pääsy kosketuksiin polttoaineiden ja kemikaalien kanssa.

Toiminnanharjoittajan seuranta- ja tarkkailuvelvollisuus

17. Lanta- ja virtsavarastojen, eläinsuojien ja polttoainesäiliöiden kuntoa tulee tark-kailla riittävän usein. Lantavarastot tulee tyhjentää perusteellisesti vuosittain kunnan tarkista-miseksi. Mikäli rakenteissa tai toimintaan liittyvissä muissa laitteissa havai-taan vaurioita tai toimintaongelmia, jotka voivat johtaa päästöjen syntymiseen, on puutteet korjattava viipymättä.

18. Tilan toiminnasta tulee pitää kirjaa, josta selviää ympäristönsuojelun kannalta kes-keisimmät tapahtumat ja toimenpiteet. Kirjanpitoon tulee kirjata ainakin eläinmäärät, tiedot lannankäsittelystä (syntynyt lantamäärä, levityspellot ja niiden ala, levitysan-koikat, varastointi), tiedot kuolleiden eläinten määrästä ja niiden käsittelystä, toimin-nassa muodos-tuvien jätteiden laji, määrä ja toimituspaikat sekä tiedot toiminnassa havaituista häiriötilanteista. Jätekirjanpito tulee säilyttää kuusi vuotta. Kirjanpito on pyydettyä esitettävä valvontaviranomaiselle.

19. Maankuivatusta suunniteltaessa on otettava huomioon happamien sulfaattimaiden esiintyminen alueella. Tarpeen vaatiessa sulfaattimaiden esiintyminen on selvittävä tarkemmin ja on suunniteltava soveltuvat toimenpiteet happamuuden hallitsemiseksi.

20. Toiminnan valvonnan kannalta olennaisesta muuttamisesta tulee tehdä ilmoitus Merijärven kunnan ympäristönsuojeluviranomaiselle. Ilmoitus on lisäksi tehtävä toiminnan pysyvistä tai pitkäaikaisesta keskeyttämisestä tai lopettamisesta, tai toiminnanharjoittajan vaihtumisesta.

Parhaan käyttökelpoisen tekniikan käyttöönotto

21. Toiminnanharjoittajien tulee olla selvillä toimialansa parhaan taloudellisesti käyttökelpoisen tekniikan kehittymisestä ympäristönsuojelutoimenpiteenä. Lupapäätöksen muutosta voidaan vaatia, mikäli käytössä olevaa tekniikkaa parantamalla ympäristöön aiheutuvaa kuormitusta voidaan vähentää niin, ettei siitä aiheudu kohtuuttomia kustannuksia.

Teknisen johtajan päätösehdotus:

Hyväksytään valmistelijan esitys.

PÄÄTÖS:

Hyväksytään

Päätöksen voimassaolo Tämä päätös on voimassa toistaiseksi. Mikäli toiminnassa tapahtuu päästöjä tai niiden vaikutuksia lisäävä tai muu ympäristön kannalta olennainen muutos, on toiminnalle haettava uusi ympäristölupa.

Päätöksen antopäivä Julkipanon jälkeen 30.3.2017

PÄÄTÖKSEN PERUSTELUT

Luvan myöntämisen edellytykset

Hakemuksen ja lupamääräysten mukainen toiminta täyttää ympäristönsuojelulain ja jätelain sekä niiden nojalla annettujen säännösten vaatimukset sekä ne vaatimukset, jotka luonnonsuojelulain ja sen nojalla on säädetty.

Tämän päätöksen mukainen eläinsuojien toiminta ei normaalitilanteessa aiheuta terveyshaittaa, merkittävää muuta ympäristön pilaantumista tai sen vaaraa, maaperän tai pohjaveden pilaantumista, erityistä luonnonolosuhteiden huonontumista, vedenhankinnan tai yleiseltä kannalta muun käyttömahdollisuuden vaarantumista toiminnan vaikutusalueella eikä naapurussuhteista annetussa laissa tarkoitettua kohtuutonta rasi- tusta. Toimintaa ei ole sijoitettu asemakaavan vastaisesti.

Luparatkaisussa on huomioitu vesienhoitosuunnitelma ja toiminnan vaikutukset vesienhoidon kannalta. Huolehtimalla lannan huolellisesta käsittelystä, lantaloiden vesitiiveydestä ja asianmukaisesta kunnosta voidaan estää haitallisten huuhtoutumien pääsy ympäristöön ja ojien kautta vesistöihin. Noudattamalla lupamääräyksiä ja valtio-

neuvoston asetuksen (1250/2014) lannanlevitykseen liittyviä määräyksiä merkittävät haitat vesistölle ja muulle ympäristölle voidaan välttää.

Luvan myöntämiset yleiset perustelut

Lupamääräyksiä annettaessa on ympäristönsuojelulain 52 §:n mukaisesti otettu huomioon toiminnan luonne, toiminnan vaikutusalueen ominaisuudet, pilaantumisen ehkäisemiseksi tarkoitettujen toimien merkitys ympäristön kokonaisuuden kannalta sekä tekniset ja taloudelliset mahdollisuudet toteuttaa nämä toimenpiteet. Päästöjen ehkäisemistä ja rajoittamista koskevat lupamääräykset perustuvat parhaaseen käyttökelpoiseen tekniikkaan.

Harkinnassa on otettu huomioon, että maatilalla on ollut jo kauan tuotantoa alueella, jossa maa- ja karjalouden harjoittaminen voidaan katsoa olevan tavanomaista toimintaa. Pienten ja keskisuurten eläinsuojien laajennusten tulisi suositusten mukaan sijaita vähintään 100 metrin etäisyydellä ja poispäin lähimmästä häiriintyvistä kohteesta (Kotieläintalouden ympäristönsuojeluohje 1/2010). Rakennettava pihatto ja kuivalantala sijoittuvat lupamääräysten mukaisesti vähintään 90 metrin etäisyydelle lähimmän naapurin asuinrakennuksesta, mikä on naapurin ja hakijan kuulemisen perusteella arvioitu riittäväksi suojaetäisyydeksi. Kun noudatetaan lupamääräyksiä ja muuten toimitaan hakemuksessa esitetyllä tavalla, toiminta ei todennäköisesti aiheuta kohtuutonta rasitusta tai muuta olennaista haittaa naapureille.

Lupamääräysten yksilöidyt perustelut

Lupamääräys 1: Toimintaa tulee harjoittaa lupapäätöksen perusteena olevien eläinmäärien puitteissa. Lupa on myönnetty hakemusasiakirjoissa esitettyjen eläinpaikkojen perusteella.

Lupamääräykset 2-3: Toiminnasta ei saa aiheutua terveyshaittaa eikä haittaa esimerkiksi hajusta, kaasuista, melusta ja pölystä. Uuden pihaton ja kuivalantalan sijoittaminen kauemmas lähimmän naapurin asuinrakennuksesta on tarpeen naapurille aiheutuvan haitan estämiseksi. (YSL 11, 48-49, 52 §, NaapL 3, 17 §).

Lupamääräykset 4-6: Riittävällä varastointilavuudella estetään lannan ja virtsan joutuminen käsittelemättömänä ympäristöön. Varastointitilojen tulee olla vesitiiviitä ja säilörehun puristenesteen pääsy ympäristöön tulee estää. Määräykset on annettu maaperän ja pohjavesien pilaantumisen ehkäisemiseksi. (YSL 16-17, 52 §, Vna 1250/2014 5, 7 §).

Lupamääräys 7: Sosiaalitulojen käymälävesien asianmukainen käsittely vähentää vesistön rehevöitymistä ja ulosteperäisten bakteerien leviämistä (YSL 52 §, Vna 209/2011).

Lupamääräys 8: Peltopinta-alavaatimus perustuu karjalannan keskimääräiseen fosforisisältöön sekä peltoviljelykasvien keskimääräiseen hehtaarikohtaiseen fosforilannoitustarpeeseen (Kotieläintalouden ympäristönsuojeluohje 1/2010).

Lupamääräykset 9-10: Lannoitusajankohdan rajoittaminen ja vesistöjen varsille jätettävät suojavyöhykkeet vähentävät ravinteiden pääsyä vesistöihin ja pohjaveteen.

Lannan levittämisen jälkeen välittömästi tapahtuva maan muokkaaminen vähentää hajuhaittoja sekä typpipäästöjä ilmakehään. Näillä toimenpiteillä voidaan vähentää myös naapureille aiheutuvaa haittaa. (Vna 1250/2014 ja 1261/2015, NaapL 17 §).

Lupamääräykset 11-12: Polttoaineiden ja kemikaalien varastointia koskevat määräykset on annettu maaperän sekä pinta- ja pohjavesien pilaantumisen estämiseksi. (YSL 16-17, 19, 52 §).

Lupamääräys 13: Euroopan parlamentin ja neuvoston asetuksen (1069/2009) mukaan eläinten ruhot ja muu eläinjäte on käsiteltävä eläinjätteen poltto- tai käsittelylaitoksessa. Kuolleiden eläinten varastointia ja käsittelyä koskeva määräys on annettu terveys-, ympäristö- ja hajuhaittojen ehkäisemiseksi. Kuolleiden eläinten asianmukaisella hävittämisellä varmistetaan ympäristöhygienian yleisten vaatimusten täyttyminen ja estetään eläintautien leviäminen. (YSL 58 §, JäteL 13 §).

Lupamääräykset 14-15: Tilan jätehuolto on hoidettava jätelain ja Merijärven kunnassa voimassa olevien jätehuoltomääräysten mukaisesti. Toimittamalla vaaralliset jätteet ja muut jätteet asianmukaiseen käsittelyyn sekä hyödyntämällä hyötykäyttökelpoiset jätteet, ehkäistään niistä aiheutuvaa roskaantumista, ympäristön pilaantumista ja terveystahtia. (JäteL 13 §).

Lupamääräys 16: Toiminnassa on ennalta varauduttava toimiin onnettomuuksien ja muiden poikkeuksellisten tilanteiden estämiseksi ja niiden terveydelle ja ympäristölle haitallisten seurausten rajoittamiseksi. Ilmoitusvelvollisuus häiriö- ja poikkeustilanteista on tarpeen viranomaisten tiedonsaannin varmistamiseksi, valvonnan toteuttamiseksi ja mahdollisten viranomaisohjeiden antamiseksi. Välittömiin torjuntatoimiin ryhtymisestä on annettu määräys, jotta poikkeustilanteesta aiheutuvat haitat jäisivät mahdollisimman pieniksi. (YSL 14-15, 123, 134 §).

Lupamääräys 17: Tarkkailua koskeva määräys on annettu vaurioituneista rakenteista johtuvien päästöjen minimoimiseksi. Lantavarastojen vuosittainen tyhjentäminen mahdollistaa rakennevaurioiden tutkimisen. Samalla varmistetaan varastointitilavuuden riittäminen. (YSL 62, 66 §).

Lupamääräys 18: Kirjanpitoa koskeva määräys on tarpeen valvonnan ja tarkkailun toteuttamiseksi. (YSL 62 §, JäteL 118-120 §).

Lupamääräys 19 on annettu happamien sulfaattimaiden aiheuttaman maaperän ja vesistön happamoitumisen ennaltaehkäisemiseksi ja torjumiseksi. (YSL 7, 52 §).

Lupamääräys 20: Olennaiset muutokset toiminnassa saattavat aiheuttaa tarvetta tarkistaa ympäristölupaa tai suorittaa valvontatoimenpiteitä, joten niistä tulee ilmoittaa lupaviranomaiselle hyvissä ajoin. (YSL 29, 170 §).

Lupamääräys 21: Toiminnanharjoittajan on oltava riittävästi selvillä aiheuttamiensa haitallisten vaikutusten vähentämismahdollisuuksista sekä seurattava ja hyödynnettävä toimialan parhaan käyttökelpoisen tekniikan kehittymistä. Parhaan käyttökelpoisen tekniikan kehittymisen kautta voi tulla mahdollisuuksia vähentää päästöjä olennaisesti ilman kohtuuttomia kustannuksia. (YSL 6, 8 §).

MUISTUTUKSEN JA LAUSUNNON OTTAMINEN HUOMIOON

Hannu Männistön jättämä muistutus on huomioitu lupamääräyksissä yleisesti, mutta erityisesti lupamääräyksessä 2, jonka mukaisesti uuden pihaton ja kuivalantalan sijaintia on siirretty kauemmas asuinrakennuksesta.

Kalajoen kaupungin ympäristöterveydenhuollon lausunnossa esitetyt asiat on otettu huomioon lupamääräyksissä.

ASETUKSEN NOUDATTAMINEN

Jos asetuksella annetaan ympäristönsuojelulain tai jätelain nojalla tämän luvan määräyksiä ankarampia säännöksiä tai luvasta poikkeavia säännöksiä luvan voimassaolosta tai tarkistamisesta, on asetusta luvan estämättä noudatettava.

PÄÄTÖKSEN TÄYTÄNTÖÖNPANO

Päätös on täytäntöönpanokelpoinen sen saatua lainvoiman.

SOVELLETUT OIKEUSOHJEET

Ympäristönsuojelulaki (527/2014) 6-11, 14617, 19620, 22, 27, 29, 34, 39-40, 42645, 48649, 52653, 58, 62, 66, 70, 83687, 94, 134, 155, 170, 172, 190-191 ja 205 §

Valtioneuvoston asetus ympäristönsuojelusta (713/2014) 2-4, 11615 §

Laki eräistä naapuruussuhteista (26/1920) 3, 17 §

Jätelaki (646/2011) 8, 12-13, 15-17, 118-120 §

Valtioneuvoston asetus jätteistä (179/2012)

Valtioneuvoston asetus eräiden maa- ja puutarhataloudesta peräisin olevien päästöjen rajoittamisesta (1250/2014)

LISÄKSI ON OTETTU HUOMIOON

Jokilaaksojen jätelautakunta, Jätehuoltomääräykset 10.12.2015 § 36

Kotieläintalouden ympäristönsuojeluohje 1/2010, Ympäristöministeriö

Valtioneuvoston asetus talousjätevesien käsittelystä vesihuoltolaitosten viemäriverkostojen ulkopuolisilla alueilla (209/2011)

Euroopan parlamentin ja neuvoston asetus muiden kuin ihmisravinnoksi tarkoitettujen eläimistä saatavien sivutuotteiden ja niistä johdettujen tuotteiden terveysnäköistä (1069/2009) ja sen täytäntöönpanosta annettu komission asetus (142/2011)

LUPAMAKSU

3 § Eläinsuojat	1 015,00 p
5 § Maksunvähennykset	
5.6 Maatalouden ympäristötukijärjestelmä - 30 %	- 304,50 p
Yhteensä	710,50 p

Maksun perusteena on käytetty Merijärven kunnanvaltuuston hyväksymää ympäristönsuojeluviranomaisen taksaa.

MUUTOKSENHAKU

Tähän päätökseen tyytymätön voi hakea muutosta Vaasan hallinto-oikeudelta. Valitusosoitus liitteenä.

PÄÄTÖS TIEDOKSI

Hakija
Pohjois-Pohjanmaan ELY-keskus
Kalajoen kaupungin ympäristöterveydenhuolto

LIITTEET

LIITE 1: Valitusosoitus
LIITE 2: Hakijan vastineen 21.3.2017 liitekartta

VALITUSOSOITUS

LIITE 1

Valitusviranomainen

Merijärven kunnan ympäristönsuojeluviranomaisen päätökseen ja päätöksestä määrättyyn maksuun saa hakea muutosta Vaasan hallinto-oikeudelta kirjallisella valituksella. Valitus liitteineen on toimitettava valitusajan kuluessa Vaasan hallinto-oikeudelle.

Valitusaika

Päätös annetaan julkipanoilmoituksessa mainittuna päivänä, jolloin sen katsotaan tuleen asianomaisen tietoon. Valitusaika on 30 päivää päätöksen antopäivästä sitä lukuun ottamatta. Jos valitusajan viimeinen päivä osuu arki- tai juhlapyhä päivälle tai viikonlopuille, valitusaika jatkuu seuraavaan arkipäivään. **Valitusaika päättyy 2.5.2017.**

Valitusoikeus on

- 1) asianosaisella
- 2) rekisteröidyllä yhdistyksellä tai säätiöllä, jonka tarkoituksena on ympäristön-, terveyden- tai luonnonsuojelun taikka asuin ympäristön viihtyisyyden edistäminen ja jonka toiminta-alueella kysymyksessä olevat ympäristövaikutukset ilmenevät
- 3) toiminnan sijaintikunnalla ja muulla kunnalla, jonka alueella toiminnan ympäristövaikutukset ilmenevät
- 4) valtion valvontaviranomaisella sekä toiminnan sijaintikunnan ja vaikutusalueen kunnan ympäristönsuojeluviranomaisella
- 5) asiassa yleistä etua valvovalla viranomaisella

Valitus

Valituksessa on ilmoitettava:

- 1) päätös, johon haetaan muutosta
- 2) miltä kohdin päätökseen haetaan muutosta ja mitä muutoksia siihen vaaditaan tehtäväksi;
- 3) perusteet, joilla muutosta vaaditaan; sekä
- 4) valittajan nimi ja kotikunta sekä postiosoite ja puhelinnumero, joihin asiaa koskevat ilmoitukset valittajalle voidaan toimittaa.

Yhteystietona on ilmoitettava myös sähköpostiosoite, jos valitusviranomaisen päätös voidaan antaa tiedoksi sähköisenä viestinä. Jos valittajan puhevaltaa käyttää hänen laillinen edustajansa tai asiamiehensä tai jos valituksen laatijana on joku muu henkilö, valituksessa on ilmoitettava myös tämän nimi ja kotikunta. Valittajan, laillisen edustajan tai asiamiehen on allekirjoitettava valitus. Sähköistä asiakirjaa ei tarvitse allekirjoittaa, jos asiakirjassa on tiedot lähettäjistä eikä asiakirjan alkuperäisyyttä tai eheyttä ole syytä epäillä.

Valitukseen on liitettävä:

- päätös, johon haetaan muutosta valittamalla, alkuperäisenä tai jäljennöksenä
- asiakirjat, joihin valittaja vetoaa vaatimuksensa tueksi, jollei niitä ole jo aikaisemmin toimitettu viranomaiselle
- tieto siitä, milloin päätös on annettu tiedoksi

Asiamiehen on liitettävä valitukseen valtakirja, jollei valittaja ole valtuuttanut häntä suullisesti valitusviranomaisessa. Asianajajan tai yleisen oikeusavustajan tulee kuitenkin esittää valtakirja ainoastaan, jos valitusviranomainen niin määrää.

Valituksen toimittaminen

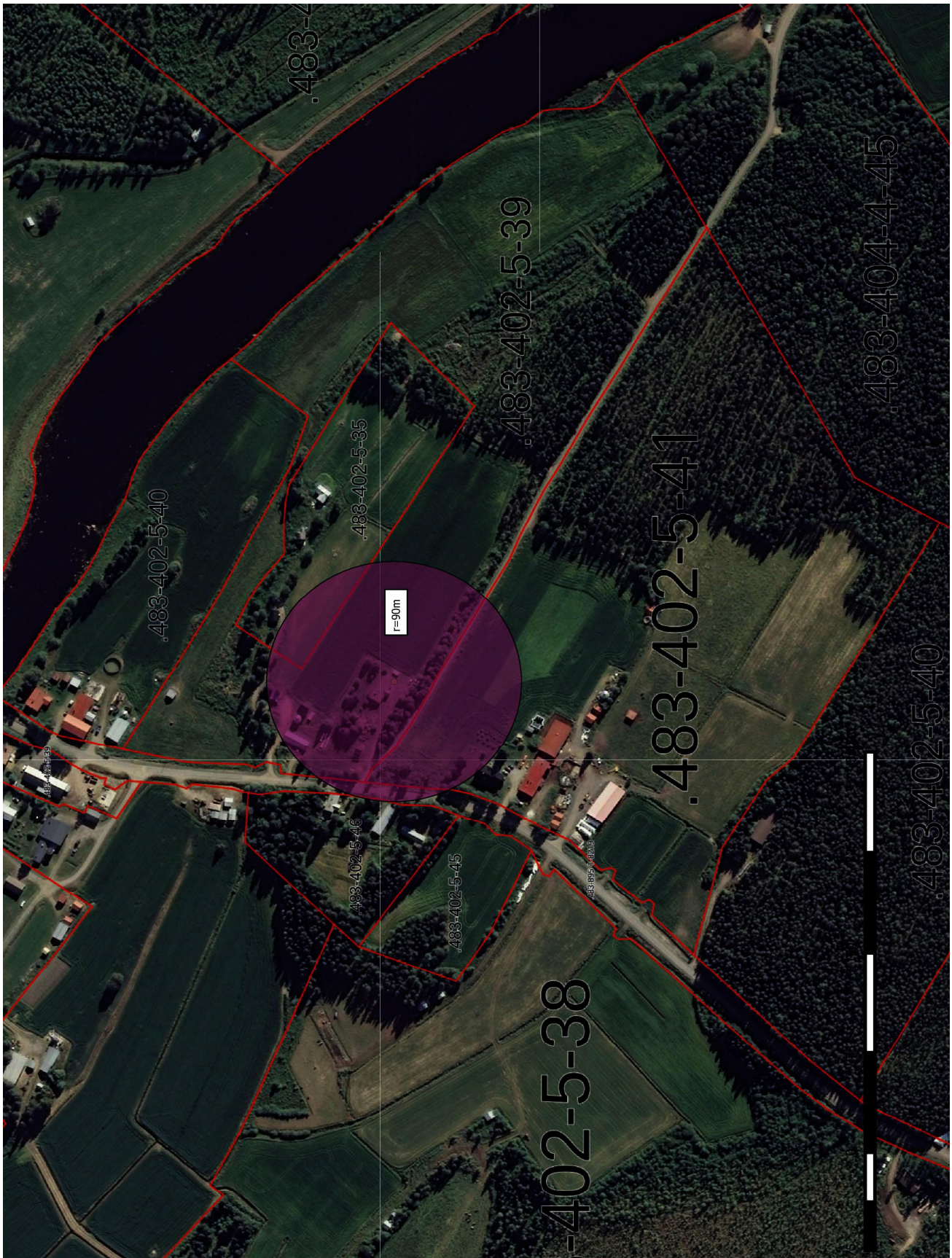
Valitus liitteineen on toimitettava valitusajan kuluessa Vaasan hallinto-oikeudelle osoitteella:

postiosoite	Vaasan hallinto-oikeus, PL 204, 65101 Vaasa
käyntiosoite	Korsholmanpuistikko 43, 65100 Vaasa
sähköposti	vaasa.hao(at)oikeus.fi
aukioloaika	klo 8. 16.15

Oikeudenkäyntimaksu

Muutoksenhakijalta peritään asian käsittelystä Vaasan hallinto-oikeudessa oikeudenkäyntimaksua 250 ”, ellei toisin säädetä.

LIITE 2



MUUT ESILLE TULEVAT ASIAT

- TEKLA 10 §
- Kokouksen päätteeksi tekninen lautakunta keskusteli seuraavista asioista jotka merkittiin tiedoksi.
- koulutien puiden karsinta; näköesteet (Elsilän rakennuksen kohdalla)
 - Kunnantalon kohdalla lehtikuusen oksien karsinta
 - pihavaraston rakentaminen päiväkodille
 - seuraava teknisen lautakunnan kokous viimeistään toukokuun puoli väliin mennessä