



MERIJÄRVEN KUNNAN

TALOUSARVIO 2016

TALOUSSUUNNITELMA 2017-2018

SISÄLLYSLUETTELO

1.	Yhteenvedo ja talousarvion sitovuus	5
2.	Yleisperustelut	6
2.1.	Taloudesta yleensä	6
2.2.	Verotulot	7
2.3.	Valtionosuudet	8
2.4.	Kunnan henkilöstö	9
2.5.	Palkat ja henkilöstökulut	11
2.6.	Väestö- ja työpaikkatavoitteet	12
3.	Tuloslaskelma	14
4.	Rahoituslaskelma	16
5.	Käyttötalousosa	17
5.1.	Hallintopalvelut	17
5.1.1.	Valtuusto	17
5.1.2.	Keskusvaalilautakunta	18
5.1.3.	Tarkastuslautakunta	18
5.1.4.	Kunnanhallitus	19
5.2.	Elinkeinopalvelut	24
5.3.	Sosiaali- ja terveystoimi	26
5.4.	Sivistysosasto	32
5.4.1.	Sivistyslautakunta	32
5.4.2.	Kirjasto- ja kulttuuritoimi	35
5.4.3.	Vapaa-aikatoimi	38
5.5.	Tekninen toimi	41
5.6.	Vesi- ja viemärlaitos	46
5.6.1.	Laskennallisesti eriytetyn liiketoiminnan tuloslaskelma/vesi- ja viemärlaitos	47
6.	Investointiosa	48
6.1.	Kunnanhallitus	48
6.2.	Tekninen lautakunta	48
7.	Rahoitusosa	51

1.YHTEENVETO

Valtuusto hyväksyy kunnalle seuraavaksi kalenterivuodeksi talousarvion. Sen yhteydessä valtuuston on hyväksyttävä myös kolme vuotta koskeva taloussuunnitelma, jossa hyväksytään kunnan toiminnalliset ja taloudelliset tavoitteet. Talousarviovuosi on taloussuunnitelman ensimmäinen vuosi.

Toimintamenot ovat 8.130.346 € rahoituskulut 37.400 €, investointimenot bruttona 917.575 € ja lainojen lyhennykset 276.216 € Toimintatuotot ovat 1.504.488 € ja toiminnan rahoitustuotot 6.914.245 € Vuosikate 250.987 € ei riitä investointien, 874.735 € nettona, kattamiseen.

Hallintokunnat ovat toimintasuunnitelmissaan ja talousarvioesityksissään lähteneet siitä, että kunta tuottaa kuntalaisten tarvitsemat palvelut suunnitelmakaudella entisessä laajuudessa. Sosiaali- ja terveystoimen sekä elinkeino- ja maaseututoimen palvelut tuottaa ostopalveluna Kalajoen kaupunki.

Talousarvion sitovuus

1. Valtuusto hyväksyessään talousarvion 2016 käyttötalousosan, vahvistaa

bruttobudjetointina

- Hallinto-osaston menon 370.172 € sitovasti kunnanhallituksen käytettäväksi
- Elinkeinopalveluista elinkeino-toimeen 36.340 € ja maaseututoimeen 41.965 €
- Sosiaali- ja terveystoimen osalta kunnanhallituksen käytettäväksi menona yhteensä 4.147.275 €, josta sosiaalitoimeen 1.671.606 € ja terveystoimeen 2.475.669.€
- Sivistysosaston osalta menona yhteensä 1.939.037 € josta 1.790.310 € sivistyslautakunnan käytettäväksi, 148.727 € vapaa-aikalautakunnan käytettäväksi
- Teknisen toimen menon 1.015.900 € teknisen lautakunnan käytettäväksi

nettobudjetointina

- Polttoainejakeluun nettotulona 15.800 €
- Vesi- ja viemärlaitosta koskien nettotulona 32.743 €

2. Valtuusto hyväksyessään taloussuunnitelmaan sisältyvän investointiosan, vahvistaa kunnanhallitusta sitovaksi investointien bruttomenona 25.275 € ja teknistä lautakuntaa sitovaksi investointien bruttomenona 892.300 €

Valtuusto hyväksyessään talousarviovuoden tuloslaskelman, vahvistaa laskelmaan sisältyvän vuosikatteen 250.987 € kunnanhallitusta sitovaksi.

3. Valtuusto vahvistaa rahoituslaskelman siten, että uutta lainaa nostetaan enintään 671.000 €
4. Valtuusto vahvistaessaan talousarvion, hyväksyy sen, että investoinnit, yhteensä nettona 874.735 € katetaan vuosikatteella ja lainalla sekä sijoituksista saatavilla myyntituloilla.

Vuosien 2017 ja 2018 taloussuunnitelma on ohjeellinen ja muodostaa suunnitelmavuosien lähtökohdan.

Toiminnan tervehdyttämistä tulee edelleen jatkaa siten, että tavoitteena on ylijäämäinen tulos.

Yleiset lähtökohdat

Merijärven kunnan toiminta-ajatuksena on järjestää kuntalaisten tarvitsemat kunnalliset palvelut tukeutuen yhteistyöhön naapurikuntien kanssa. Kunta edistää yritystoiminnan edellytyksiä noudattaen kestäväen kehityksen periaatetta.

2. MERIJÄRVEN KUNNAN TALOUSARVION YLEISPERUSTELUT 2016

2.1. Taloudesta yleensä

Bruttokansantuote on Suomessa laskenut jo kolme vuotta peräkkäin, viime vuonna bruttokansantuote pieneni noin 0,1 %, kahtena edellisenä vuonna lasku oli hieman yli 1 %. Valtiovarainministeriön ennusteen mukaan kokonaistuotanto kasvaa tänä vuonna ehkä hieman, riippuen loppuvuoden tilanteesta. Suhdannelaitosten ennusteissa ensi vuoden kasvun uskotaan jäävän noin yhteen prosenttiin, valtiovarainministeriön ennusteen mukaan vuoden 2016 kasvuksi arvioidaan 1,3 %. (VM).

Kuluttajahintojen arvioidaan laskevan vuoden 2015 aikana keskimäärin 0,1 %. Vuonna 2016 kuluttajahintojen arvioidaan kääntyvän nousuun ja inflaation olevan noin 1 %. (VM).

Palkansaajien yleisen ansiotasoindeksin arvioidaan olevan tänä vuonna 1,1 % ja jatkuvan edelleen maltillisena vuosina 2016-2017 noin 1,2 %. Kunnalliset työehtosopimukset vuosille 2014-2016 ovat voimassa 31.1.2017 saakka. Sopimusten kustannusvaikutus vuoden 2015 osalta on n. 0,5 % ja vuoden 2016 osalta samoin 0,5 %. (VM).

Työllisyystilanteen merkittävä heikkeneminen alkoi vuoden 2012 lopulla. Työllisyystilanne on kuluvan vuoden aikana edelleen heikentynyt ja työttömyyden arvioidaan kuluvan vuoden osalta nousevan 9,6 prosenttiin. Vähitellen käynnistytävä talouskasvu kääntää työllisyyden nousuun ja työttömyyden hitaaseen laskuun. Työttömyysaste laskee ennusteen mukaan 9,4 prosenttiin v. 2016 ja 9,1 prosenttiin v. 2017. (VM).

Kuntien tuloveron tilitykset kasvavat kuluvana vuonna noin 2,2 %, kaikkiaan kuntien verotilitykset kasvavat noin 2,8 %. Verotilitysten arvioidaan pienenevän n. 0,6 % vuonna 2016. Pieneneminen johtuu ennen kaikkea yhteisöveron kuntaosuuden määräaikaisen korotuksen päättymisestä sekä kunnallisverokertymän vähäisestä kasvusta. (Kuntaliitto).

Merijärven kunnan talous 2015

Kuluvalle vuodelle asetetut taloudelliset tavoitteet ovat toteutuneet ennakoitulla tavalla. Talousarviossa kuluvalle vuodelle ennakoitiin n. 121.000 euron alijäämäistä tulosta. Syyskuun lopussa toimintakulujen toteutuma oli 75,4 % ja toimintatuottojen toteutuma 76,8 % (tasainen kertymä 75,0 %). Verotulojen toteutuma oli syyskuun lopussa 80,9 % ja valtionosuuksien 75,1 %. Vuosikate oli syyskuun lopussa 422.053 € Poistojen määrä vuositasolla on noin 380.000 € eli vuodelta 2015 on odotettavissa alijäämäinen tulos.

Talousarvio 2016

Vuoden 2016 talousarvion tuloslaskelmassa toimintakulut ovat 8.130.346 €, joka on 2 % kuluvan vuoden talousarviota suurempi ja 2,2 % vuoden 2014 tilinpäätökseen kirjattua suurempi. Toimintatuotot ovat 1.504.488 € laskua 2015 talousarvioon 1,7 % ja tilinpäätökseen 2014 laskua 3,7 %. Toimintakate on -6.625.858 € Huoltoaseman polttoaineen myynnin osuus tuloista on 2016 talousarviossa 491.200 € ja menoista 475.400 € Ilman polttoaineenmyyntiä tulot nousevat 2015-2016 1,5 % ja 2014-2016 tulot laskevat 2,3 %. Vastaavasti menojen kasvu ilman polttoainemenoja 2015-2016 on 2,7 % ja 2014-2016 on 2,9 %.

Henkilöstömenojen osuus on 2,143 milj. € jossa laskua edelliseen talousarvioon on 1,1 % ja vuoden 2014 tilinpäätökseen laskua 0,6 %. Palvelujen ostot ovat 4,755 milj. € jossa kasvua edelliseen vuoteen on 4,5 % ja kasvua tilinpäätökseen 2014 3,9 %. Palvelujen ostot koostuvat pääosin sosiaali- ja terveystoimen maksuosuuksista Kalajoen kaupungille. Kunnan taloudellista liikkumavaraa kuvaa se, että henkilöstömenot ja palvelujen ostot ovat noin 85 % kaikista toimintakuluista.

Sosiaali- ja terveysosaston menot ovat 49 % kunnan toimintakuluista. Sivistysosaston osuus toimintamenoista on 23,9 % (sisältää sisäiset kiinteistövuokrat).

Suunnitelman mukainen käyttöomaisuuden poisto on 382.922 €

Vuosikate on vuoden 2016 talousarviossa 250.987 € Tilikauden alijäämä on 131.935 € Vuoden 2016 lopussa kunnan lainamäärä on 3.151.848 € eli 2.777 €/as. Lainasta 2.751.848 € on pitkäaikaista ja 400.000 € lyhytaikaista lainaa.

Investointimenot ovat vuonna 2016 yhteensä 917.575 bruttona.

2.2. Verotulot

Tilinpäätökseen kirjatut verotulot ovat kehittyneet seuraavasti:

1.000 euro	Kunnallisvero	Yhteisövero	Kiinteistövero	Yhteensä
2012 €	2.225	67	113	2.405
2013 €	2.420	74	120	2.614
2014 €	2.399	84	186	2.671
2015 TA €	2.450	85	180	2.715
2016 TA €	2.530	80	190	2.800
2017 arvio €	2.550	85	190	2.825
2018 arvio €	2.600	90	190	2.880

Kunnallisveron kertymän arvioidaan kasvavan vuonna 2016 hieman edellisvuodesta.

Verojen perusteet vuodelle 2016 ovat seuraavat:

	2013	2014	2015	2016	2017	2018
Tulovero	21,00 %	21,00 %	21,00 %	21,50 %	21,50 %	21,50 %
Yleinen kiinteistövero	0,85 %	0,85 %	0,85 %	0,85 %	0,90 %	0,90 %
Vakituiset asunnot	0,45 %	0,45 %	0,45 %	0,45 %	0,45 %	0,45 %
Muut asunnot	1,00 %	1,00 %	1,00 %	1,00 %	1,00 %	1,10 %
Yleishyödylliset yhteisöt	0,25 %	0,25 %	0,25 %	0,25 %	0,25 %	0,25 %
Rakentamattomat tontit	-	-	-	-	-	-

Valtion talousarvioesityksen mukaan tuloverotukseen on vuodelle 2016 tulossa pääasiassa verotusta keventäviä muutoksia. Budjettiesityksen mukaan muutokset vähentävät kuntien verotuloja noin 262 miljoonalla eurolla. Veroperustemuutosten vaikutukset on esitetty kompensoitavaksi kunnille

valtionosuuksien lisänä. Suurin yksittäinen vaikutus kuntien verotuloihin on esitetyllä työtulovähennyksen korottamisella, joka vähentää kuntien verotuloja noin 218 miljoonalla eurolla. Tämän lisäksi veroperusteiden indeksitarkistus ansiotulojen kasvua vastaavasti vähentää kunnallisveron tuottoa noin 49 miljoonalla eurolla. Merijärven osalta vaikutus tulee olemaan noin 68.500 €

Yhteisöveron osalta aiempien päätösten seurauksena kuntien jako-osuuden määräaikainen korotus päättyy vuoden 2015 lopussa ja kuntien yhteisövero-osuus jää sen johdosta noin 258 miljoonaa aikaisempaa alhaisemmaksi. Merijärven osalta vaikutus tulee olemaan noin 16.000 €

Kiinteistöveroon esitetään muutoksia vuodelle 2016 muiden kuin vakituisten asuinrakennusten, voimalaitosten sekä rakentamattoman rakennusmaan veroprosenttien enimmäismäärään. Merijärven kunnan osalta ylärajojen nostolla ei ole vaikutusta.

2.3. Valtionosuudet

Valtionosuudet jakautuvat seuraavasti:

1000 €	2013	2014	2015*	2016*	2017*	2018
Yhteensä	4.179	4.296	3.900	4.000	4.000	4.000
josta verotulotasausta	1.502	1.506	1.365	1.470	1.470	1.470

* arvio

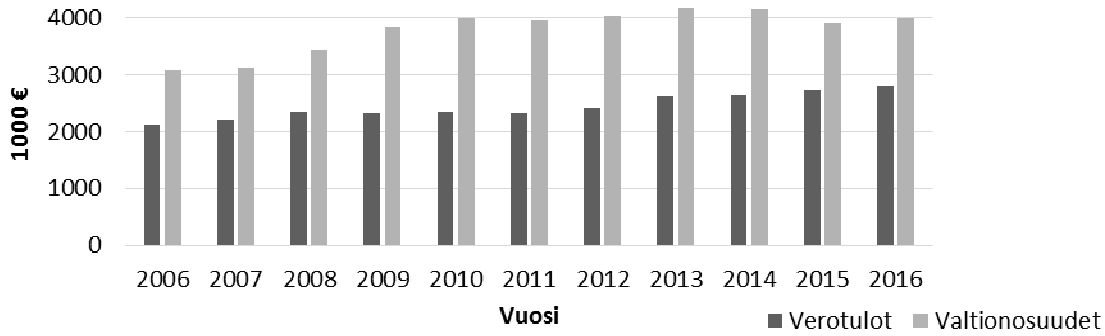
Valtionosuusjärjestelmän tavoitteena on kuntien vastuulla olevien julkisten palveluiden saatavuuden varmistaminen tasaisesti koko maassa kohtuullisella verorasitteella. Tämä toteutetaan tasaamalla palvelujen järjestämisen kustannuseroja sekä kuntien välisiä tulopohjaeroja.

Kuntien valtionosuusjärjestelmä uudistui edellisen kerran vuoden 2010 alusta. Ns. yhden putken valtionosuuksiin on yhdistetty sosiaali- ja terveydenhuollon, esi- ja perusopetuksen, kirjastojen ja kuntien kulttuuritoimen valtionosuudet sekä entinen yleinen valtionosuus. Verotuloihin perustuva valtionosuuksien tasaus käsitellään valtionosuusjärjestelmässä yhtenä eränä. Peruspalvelujen valtionosuusjärjestelmä uudistui vuoden 2015 alusta. Valtionosuuden määräytymisen ikäryhmitystä ja määräytymisen kriteeristöä muutettiin olennaisesti.

Kuntien valtionosuuksia leikattiin vuonna 2015 kaikkiaan n. 540 milj. € Merijärven kunnan saamaa valtionosuutta leikattiin n. 320.000 eurolla. Leikkauksella on ollut merkittävä vaikutus kunnan talouteen eikä vajetta ole pystytty täyttämään. Valtion talousarvioesityksessä vuodelle 2016 valtionosuusprosentteja on hieman korotettu. Kuntaliiton tekemän laskelman mukaan Merijärven kunnan valtionosuuden on arvioitu kasvavan vuonna 2016 n. 100.000 €kuluvan vuoden tasosta.

Valtionosuuksilla on keskeinen merkitys Merijärven kunnan tulonmuodostuksessa. Vuoden 2014 tilinpäätöksessä niiden osuus oli 47,9 % kunnan varsinaisen toiminnan tuloista (sis. myös lainojen lisäyksen).

Verotulot ja valtionosuudet 2006-2016



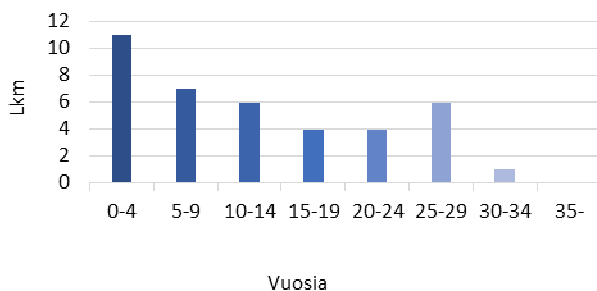
Kunnan sijoitustoiminta

Kunnan sijoitetun pääoman kirjanpitoarvo on vuoden 2015 lopussa noin 2,5 milj. euroa. Korkosijoituksissa on 31.12.2015 73 %, osakkeissa 22,1 % ja muissa sijoituksissa 4,9 %. Sijoitustoimintaa jatketaan seuraavan suunnittelukauden yli. Maailmantalouden epävakaan tilanteen takia tuottotavoite sijoituksille vuosina 2016-2018 on alhainen. Koko salkun osalta tuottotavoite on n. 5 %. Mahdollinen vuosittainen tuotto voidaan käyttää investointeihin ja toimintamenoihin. Myös pääomaa voidaan käyttää kunnalle tärkeiden investointihankkeiden rahoittamiseen.

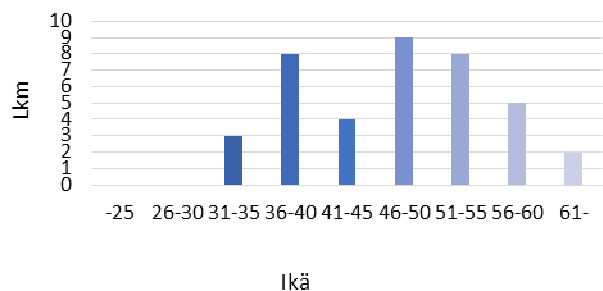
2.4. Kunnan henkilöstö

Vuoden 2015 lopussa vakinaista henkilökuntaa on yhteensä 39 henkilöä.

Vakinaisen henkilökunnan yhtäjaksoinen palvelu 31.12.2015



Vakinaisen henkilökunnan ikäjakauma 31.12.2015



Kunnan vakinainen henkilökunta 2015-2018

	<u>2015</u>	<u>2016</u>	<u>2017</u>	<u>2018</u>
Hallinto-osasto				
-kunnanjohtaja	1	1	1	1
-pääkirjanpitäjä	1	1	1	1
-toimistos sihteeri	1,5	1,5	1,5	1,5
yhteensä	3,5	3,5	3,5	3,5

Sivistysosasto

Koulutoimi

-rehtori-sivistystoimenjohtaja	1	1	1	1
-toimistos sihteeri	1	1	1	1
-koulunkäyntiavustaja	3,34	3,34	3,34	3,34
-ruokapalveluesimies	1	1	1	1
-ravitsemistyöntekijä	3	3,5	3,5	3,5
-luokanopettaja	6	6	6	6
-lehtori	4	4	4	4
-tuntiopettaja	1	1	1	1
-esiopettaja	1	1	1	1
-erityisopettaja	2	2	2	2

Kirjastotoimi

-kirjastos sihteeri	1	1	1	1
-kirjastovirkailija	0,55	0,55	0,55	0,55

Vapaa-aikatoimi

-vapaa-aikaohjaaja	1	1	1	1
--------------------	---	---	---	---

yhteensä **25,89** **26,39** **26,39** **26,39**

Tekninen osasto

-tekninen johtaja	1	1	1	1
-toimistos sihteeri	0,5	0,5	0,5	0,5
-kirvesmies	1	1	1	1
-kiinteistönhoitaja	2	2	2	2
-siivooja	2,95	2,95	2,95	2,95
-osastoapulainen	1,5	1,5	1,5	1,5

Yhteensä **8,95** **8,95** **8,95** **8,95**

KOKO KUNTA YHTEENSÄ **38,34** **38,84** **38,84** **38,84**

Merijärven kunnan sosiaali- ja terveystoimi hoidetaan Kalajoen kaupungin toimesta, samoin maaseututoimi ja maatalouslomitus. Henkilöstö on Kalajoen kaupungin alaisuudessa. Elinkeinoneuvonnan palvelut ostetaan Kalajoen kaupungilta. Ympäristösihteerin palvelut ostetaan ostopalveluna.

Keittiöhenkilökunta on keskitetty sivistystoimen alaisuuteen. Siivoojat ja osastoapulaiset toimivat teknisen toimen alaisuudessa. Keittiöhenkilökuntaan lisätään 0,5 toimi. Muuten henkilöstön määrä pysyy vuonna 2016 entisellään.

Henkilöstölle järjestetään tarpeen ja mahdollisuuksien mukaan koulutusta. Koulutukseen on henkilöstölle varattu määrärahoja yhteensä 9.330 euroa. Koulutukseen osallistumista seurataan eri henkilöstöryhmissä. Työtyytyväisyys ja työmotivaatio ovat tuloksellisuuden kannalta tärkeitä tekijöitä, joita kehitetään edelleen. Palkkauksessa ovat käytössä henkilökohtaiset lisät. Henkilöstön kanssa käydään vuosittaiset kehityskeskustelut.

Työhyvinvoinnin edistämiseen varataan 3.000 euroa. Henkilöstölle tarjotaan tyky-seteli, jonka voi käyttää valintansa mukaan joko henkisen tai fyysisen hyvinvoinnin parantamiseen.

Uusista toimista ja nimikemuutoksista tulee kunnanhallituksen tehdä erillinen päätös.

Kokouspalkkiot

Luottamushenkilöiden palkkioperusteet ovat seuraavat:

Valtuusto ja hallitus	35 euroa
Lautakunnat	21 euroa
Vaalilautakunta	pj. 100 euroa / päivä, jäsenet 50 euroa / päivä
Vuosipalkkiot valtuusto pj.	950 euroa
hallitus pj.	1.320 euroa

2.5.

Palkat ja henkilöstökulut

Palkkaryhmä	Tp 2014	Ta 2015	Ta 2016
Kokouspalkkiot	11.586	13.370	11.630
Kuukausipalkat (vakinaiset, määräaik)	1.413.508	1.496.710	1.490.770
Erilliskorvaukset	32.995	20.950	30.800
Sijaisten palkat	129.962	65.250	79.820
Työllisyystyöntekijöiden palkat	3.499	11.100	0
Asiantuntijapalkat	0	0	0
Jaksotetut palkat	15.168		
Palkat yhteensä brutto	1.606.718	1.607.380	1.613.020
Vähennetään hlöstökorvaukset	-16.589	0	-1.000
Palkat yhteensä netto	1.569.752	1.607.380	1.612.020
Saadut työllistämistuet	-751	-7.900	0
Kansaneläke- ja sairausvak.maksut	33.970	34.789	34.765
Eläkemaksut	506.832*	501.195*	474.544*
Muut henkilösivukulut	25.250	24.235	21.436
Hlösvukulut yhteensä	566.052	560.219	530.745

* Eläkemaksuissa mukana eläkemenoperusteisten maksut.

Eläkemenoperusteinen maksu maksetaan Merijärven kunnan palveluksessa olleista eläkkeellä olevista henkilöistä.

Henkilösivukulut palkoista vuonna 2016

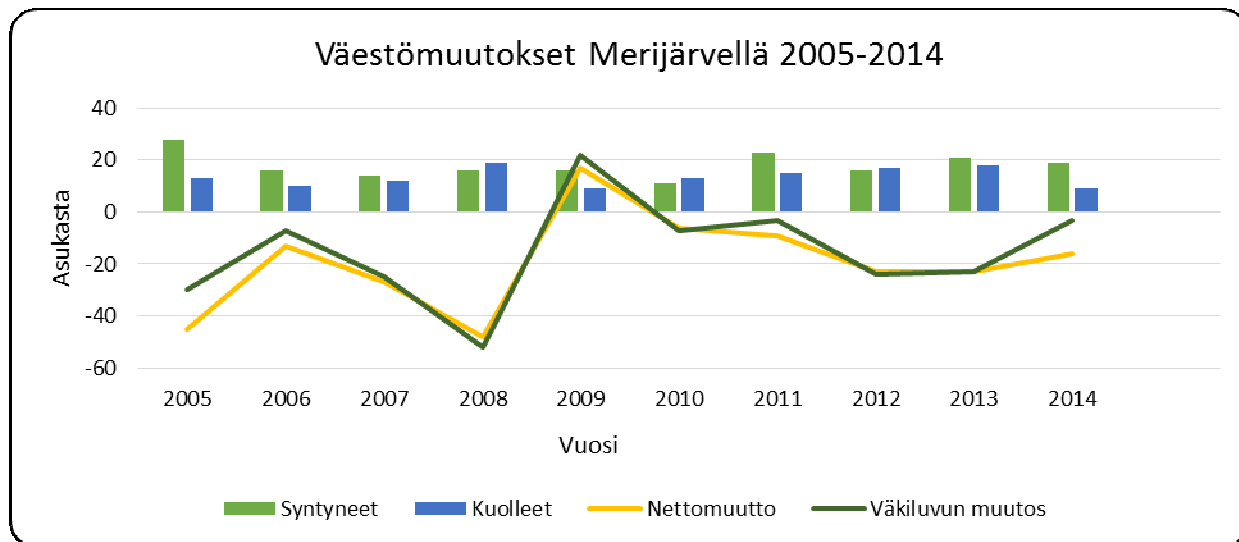
Kuntatyönantajan kansaneläke- ja sairausvakuutusmaksu on 2,14 % palkka-summasta. Eläkevakuutusmaksu KuEL on 23,26 %, josta työntekijän osuus on keskimäärin 6,26 %. Työnantajan osuudeksi jää 17 %. Valtion eläkejärjestelmään kuuluvien opettajien eläkemaksun työnantajan osuus on 17,48 %. Työnantajan työttömyysvakuutusmaksu on vuonna 2015 0,8 % palkasta. Lisäksi palkkasummasta suoritetaan lakisääteiset tapaturma- ja ryhmähenkivakuutusmaksut, noin 0,5 %. Työnantajan suorittamat henkilösivukulut ovat vuonna 2016 keskimäärin 26,9 % maksun perusteena olevasta palkasta.

Matkakorvaukset 2015

Kunnan henkilökunnalle korvataan matkakulut virkamatkoilta edullisimman matkustustavan mukaan. Edullisinta matkustustapaa korvausperusteena edellyttää myös työmarkkinasopimus. Oman auton käytön korvaus on 0,44 euroa/km.

2.6. VÄESTÖ- JA TYÖPAIKKATAVOITTEET

Syntyvyys on Merijärvellä ollut perinteisesti asukaslukuun nähden korkea, tosin syntyneiden määrässä on suuria vuosittaisia vaihteluita. Luonnollinen väestönlisäys on viime vuosina ollut pääosin positiivista. Kuntien välinen nettomuutto painaa kuitenkin kunnan väkiluvun miinukselle, niin myös vuonna 2014. Merijärven asukasluku 31.12.2014 oli 1150 henkeä, kun väkiluku vuotta aikasemmin oli 1153.



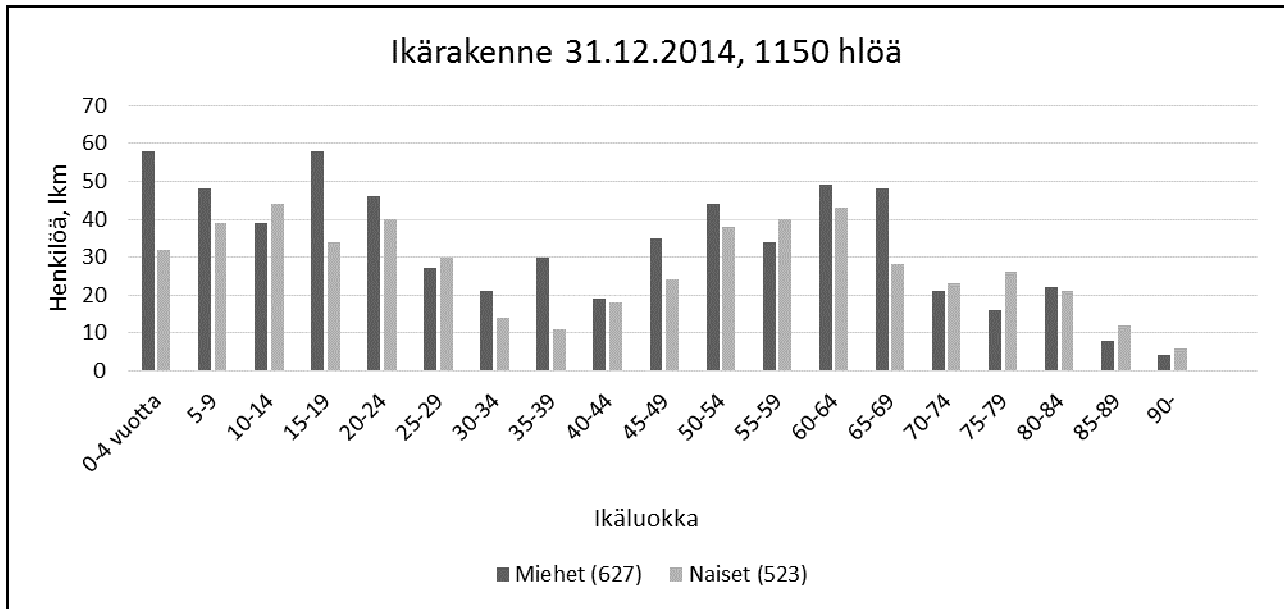
Merijärven kunnan väestö (31.12.) ja kunnan väestötavoite vuoteen 2018.

Vuosi	2012	2013	2014	2015	2016	2017	2018
As. luku	1178	1153	1150	1131	1135	1135	1135

31.10.

Asukasluvun kasvu tai vähintäänkin pysyminen nykyisellä tasollaan on kunnan tulevaisuuden kannalta erittäin merkittävä asia. Kunnan strategian mukaisesti kuntaan pyritään saamaan uusia asukkaita ja heidän mukanaan verotuloja. Kuntaa markkinoidaan hyvänä asuinkuntana, joka tarjoaa asukkailleen hyvät ja laadukkaat peruspalvelut. Rakentajille tarjotaan isoja tontteja ja vuokra-asujille on tarjolla eri kokoisia ja tasoisia rivitaloasuntoja. Alueella on alkamassa isoja investointeja ja kuntaa markkinoidaan aktiivisesti internetissä ja sosiaalisessa mediassa.

Kunnan ikärakenteessa nuorten ikäluokkien (0-19 v.) osuus väestöstä on edelleen suuri. Poismuuton ongelmat kärjistyvät niissä ikäluokissa, jotka valmistuvat ammattiin ja perustavat perheen. Erityisenä haasteena on saada juuri ikäluokkiin 20-40 v. kuuluvia muuttamaan perheineen kuntaan. Nuorten paluumuuttohalukkuutta on ollut havaittavissa jonkin verran. Kunnan tulee pystyä tarjoamaan heille tarpeeksi erilaisia mahdollisuuksia asumiseen.



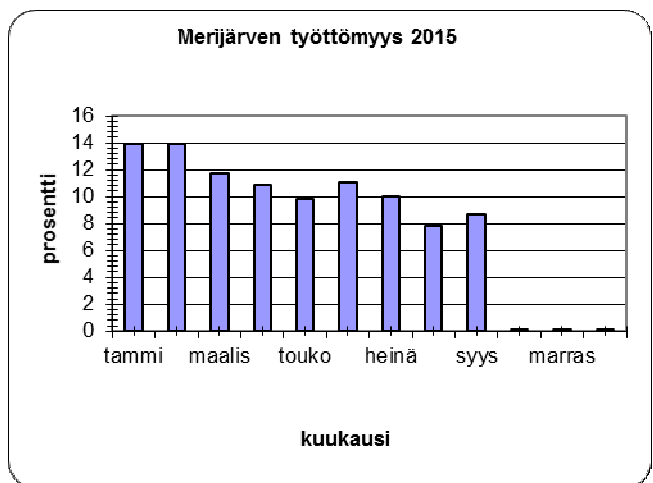
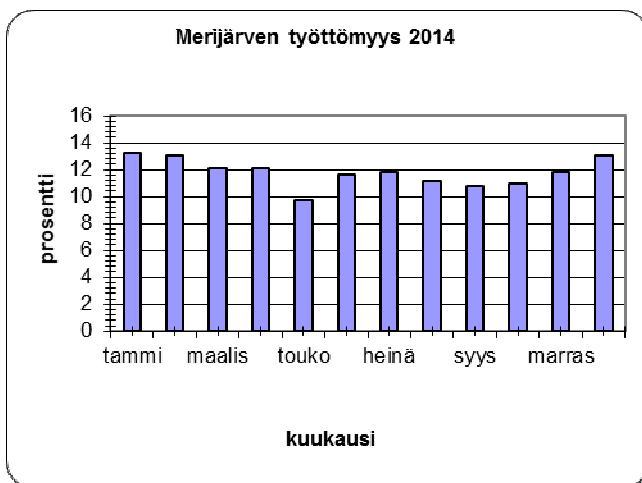
Työvoiman kehitys Merijärvellä (tilastokeskus, työvoimahallinto)

Vuosi	2012	2013	2014	2015	2016	2017	2018
Työvoima	484	474	473	460	460	460	460

30.9.

Huoltosuhte oli Merijärvellä 30.9.2015 1,6 eli jokaista työssäkäyvää merijärvistä kohden oli 1,6 työlliseen työvoimaan kuulumatonta henkilöä (1,76 vuonna 2014).

Työttömyysaste on ollut Merijärvellä vuonna 2015 keskim. 10,8 % (2014: 11,8 %). Keskimääräinen työttömyys on ollut alkuvuodesta hieman edellisvuotta korkeampi, mutta sen jälkeen hieman laskenut edelliseen vuoteen verrattuna, ollen elokuussa vain 7,8 %. Syyskuussa 2015 työttömyysaste oli 8,7 % (syyskuu 2014: 10,8 %).



3. TULOSLASKELMA

Tuloslaskelma osoittaa, kuinka hyvin tulo-rahoitus riittää palvelutoiminnan menoihin, korkoihin, muihin rahoitusmenoihin sekä omaisuuden kulumisen edellyttämiin suunnitelman mukaisiin poistoihin.

Käyttötalouden palvelualueiden tulot on summattu tuloslaskelman toimintatuloihin ja menot toimintamenoihin. Välituloksena esitettävä **toimintakate** ilmoittaa, paljonko käyttötalouden kuluista jää katettavaksi verotuloilla ja valtionosuuksilla.

Vuosikate osoittaa tulo-rahoituksen, joka jää käytettäväksi investointeihin, sijoituksiin ja lainan lyhennyksiin. Vuosikate on keskeinen kateluku arvioitaessa tulo-rahoituksen riittävyyttä. Perusoletus on, että mikäli vuosikate on siitä vähennettävien suunnitelmapoistojen suuruinen, kunnan tulo-rahoitus olisi riittävä.

Tunnusluvut:

Toimintatuotot prosenttia toimintakuluista

Kuvataan tavoitearvona maksurahoituksen osuutta toimintamenoista

Vuosikate prosenttia poistonalaisista investoinneista

Kun tunnusluvun arvo on 100 prosenttia tai sitä suurempi, voidaan kunnan tulo-rahoituksen katsoa olevan riittävä tai ylijäämäinen.

Kertynyt ylijäämä / alijäämä, €/asukas

Pitkän aikavälin tulo-rahoituksen tulisi olla vähintään 300-400 euroa/asukas.

Tuloslaskelma

	Tp 2014	Ta 2015	Ta 2016	Ts 2016	Ts 2017
TOIMINTATUOTOT	€	€	€	€	€
Myyntituotot	929.698	917.510	869.650	888.450	888.900
Maksutuotot	34.012	21.050	29.850	30.000	30.000
Tuet ja avustukset	24.918	22.126	53.600	59.000	18.400
Muut toimintatuotot	570.870	569.088	551.388	566.788	566.338
TOIMINTATUOTOT	1.559.499	1.529.774	1.504.488	1.544.238	1.503.638
Valmistus omaan käyttöön	4.700				
TOIMINTAKULUT					
Henkilöstökulut	-2.156.181	-2.167.599	-2.142.785	-2.150.000	-2.150.000
Palvelujen ostot	-4.567.800	-4.549.478	-4.754.646	-4.756.530	-4.731.530
Aineet, tarvikkeet ja tavarat	-1.085.593	-1.116.471	-1.102.850	-1.110.000	-1.085.000
Avustukset	-61.534	-63.900	-68.400	-64.000	-64.000
Muut toimintakulut	-78.666	-72.010	-61.665	-65.000	-65.000
TOIMINTAKULUT	-7.949.775	-7.969.458	-8.130.346	-8.145.530	-8.095.530
TOIMINTAKATE	-6.385.576	-6.439.684	-6.625.858	-6.601.292	-6.591.892
Verotulot	2.671.044	2.715.000	2.800.000	2.825.000	2.880.000
Valtionosuudet	4.232.624	3.900.000	4.000.000	4.000.000	4.000.000
Rahoitustuotot ja -kulut					
Korkotuotot	779	760	760	800	800
Muut rahoitustuotot	161.093	132.170	113.485	115.000	115.000
Korkokulut	-39.713	-37.000	-35.000	-35.000	-35.000
Muut rahoituskulut	-6.141	-3.400	-2.400	-2.400	-2.400
Rahoitus tuotot ja -kulut	116.018	92.530	76.845	78.400	78.400
VUOSIKATE	634.110	267.846	250.987	302.108	366.508
Poistot ja arvonalentumiset					
Suunnitelman mukaiset poistot	-390.642	-389.296	-382.922	-382.262	-382.262
Poistot ja arvonalentumiset	-390.642	-389.296	-382.922	-382.262	-382.262
TILIKAUDEN YLI-/ALIJÄÄMÄ	243.467	-121.450	-131.935	-80.154	-15.754
Tavoitteet ja tunnusluvut					
Toimintatulot / Toimintamenot, %	19,6	19,2	18,5	19	18,6
Vuosikate / Poistot, % (inv. 3 v)	162	86	45	45	49
Vuosikate, €/asukas	551	231	221	266	323
Kertynyt yli-/(-alijäämä) €/asukas	2802	2672	2615	2549	2535
Asukasmäärä vuoden lopussa	1150	1160	1135	1135	1135

4. RAHOITUSLASKELMA

Rahoituslaskelma osoittaa, miten talousarvio vaikuttaa kunnan maksuvalmiuteen.

Rahoituslaskelmassa kuvataan varsinaisen toiminnan ja investointitoiminnan kassavirtaa sekä rahoitustoiminnan kassavirtaa.

Tulorahoitus on tuloslaskelman mukainen.

Investoinnit on talousarvion investointiosan mukainen.

	Tp 2014	Ta 2015	Ta 2016	Ts 2017	Ts 2018
TOIMINNAN JA INVESTOINTIEN RAHAVIRTA					
Toiminnan rahavirta					
Vuosikate	634.110	267.846	250.987	302.108	366.508
Satunnaiset erät					
Tulorahoituksen korjaukset	-27.579	-18.500			
Investointien rahavirta					
Investointimenot	-623.104	-442.320	-917.575	-719.500	-693.000
Rahoitusosuudet investointeihin			42.840	14.400	
Pysyvien vast. luovutustulot	236.300	137.000			
Toiminnan ja investointien rahavirta	219.727	-55.974	-623.758	-402.992	-326.492
RAHOITUKSEN RAHAVIRTA					
Antolainauksen muutokset					
Antolainasaamisten lisäykset					
Antolainasaamisten vähennykset		2.000	2.000	2.000	2.000
Lainakannan muutokset					
Pitkäaikaisten lainojen lisäys		500.000	671.000	500.000	500.000
Pitkäaikaisten lainojen vähennys	-355.640	-380.640	-276.216	-380.000	-380.000
Lyhytaikaisten lainojen muutos	-44.398				
Oman pääoman muutokset					
Muut maksuvalmiuden muutokset	-58.850				
Rahoituksen rahavirta	-458.888	121.360	396.784	122.000	122.000
RAHAVAROJEN MUUTOS	-239.161	65.386	-226.964	-280.992	-204.492
Tavoitteet ja tunnuslukujen tavoitearvot					
Lainanhoitokate			0,92		
Kassan riittävyys, pv			111		

Tunnusluvut:

Lainanhoitokate

Lainanhoitokate kertoo kunnan tulorahoituksen riittävyyden vieraan pääoman korkojen ja lyhennysten maksuun. Kunnan lainanhoitokate on hyvä, kun tunnusluvun arvo on yli 2, tyydyttävä, kun tunnusluku on 1-2 ja heikko, kun tunnusluvun arvo jää alle yhden.

Kassan riittävyys (pv)

Tunnusluku ilmaisee, monenko päivän kassasta maksut voidaan kattaa kunnan rahavaroilla. Riittävänä tavoitearvona voidaan pitää 14-30 päivän kassan riittävyys.

5. KÄYTTÖTALOUSOSA

5.1.

Hallintopalvelut

Hallinto-osasto tuottaa kunnan hallinto-, talous- ja henkilöstöpalvelut sekä elinkeinojen kehittämis- ja neuvontapalvelut. Hallinto-osasto myös valvoo maaseututoimen, sosiaali- ja terveystoimen sekä ympäristöterveydenhuollon palvelujen tuottamista.

Hallintopalvelujen vastualueet ovat

- yleishallinto
- taloushallinto
- henkilöstöhallinto
- vaalit

Henkilöstöjaosto ratkaisee ne asiat, jotka koskevat henkilöstöhallinnon tehtäväaluetta. Kunnanhallitus ratkaisee palvelualueen muut asiat. Hallinto- ja elinkeino-osastot muodostavat yhdistetyn hallinto- ja elinkeinotoimen.

5.1.1.

10 VALTUUSTO

Yleistavoite / tarkoitus

Valtuusto käyttää kunnan ylintä päätösvaltaa. Valtuustolla on kokonaisvastuu kunnan toiminnasta ja taloudesta. Valtuuston tehtäväalueet ovat

- toiminta-ajatus ja strategiat
- tavoitteiden asettaminen
- resurssien jako
- toiminnan arviointi ja seuranta
- lakisäätöiset muut tehtävät

Suunnittelukauden tavoitteet / painopisteet

Valtuuston virallisten kokousten lisäksi järjestetään tarpeen mukaan epävirallisia kokouksia ja koulutustilaisuuksia ajankohtaisista aiheista ja valtuuston käsittelyyn tulevista asioista. Jokainen valtuutettu on mukana kunnan jonkin muun toimielimen toiminnassa. Nykyinen kunnanvaltuusto, 15 valtuutettua, on aloittanut toimintansa 1.1.2013.

Kunnan strategian ja vision päivitys on aloitettu 2015, päivitetty strategia tulee hyväksyttäväksi 2016. Edellinen päivitys on tehty 2010. Valtuusto seuraa strategian toteutumista.

Kunnanvaltuusto kokoontuu keskimäärin 5 kertaa vuodessa. Kunnanvaltuuston kokousten yhteyteen järjestetään tarvittaessa kyselytunteja.

Toiminnalliset tunnusluvut

	Tp 2014	Ta 2015	Ta 2016	Ts 2017	Ts 2018
Kokousten lukumäärä	4	5	4	5	5
Muut tilaisuudet	3	3	3	3	3
Valtuustoasiat	44	60	50	60	60

1001 Valtuustotyö

Palvelualueen tavoitteet	Tp 2014	Ta 2015	Ta 2016	Ts 2017	Ts 2018
Toimintatulot					
Toimintamenot	-4.672	-5.722	-5.722	-6.000	-6.000
Toimintakate	-4.672	-5.722	-5.722	-6.000	-6.000

5.1.2.

11 KESKUSVAALILAUTAKUNTA

Yleistavoite / tarkoitus

Kunnallisvaalien, valtiollisten vaalien ja europarlamenttivaalien toimittaminen.

Kunnassa on viisijäseninen keskusvaalilautakunta. Kunta muodostaa yhden äänestysalueen, jonka vaalilautakunnassa on viisi jäsentä ja vaalitoimikunnassa kolme jäsentä.

Suunnittelukauden tavoitteet / painopisteet

Vuonna 2016 ei toimiteta vaaleja. Seuraavat vaalit suunnittelukaudella ovat kunnallisvaalit vuonna 2017. Kunnallisvaalit toimitetaan poikkeuksellisesti huhtikuussa, nykyinen valtuusto toimii vuoden 2017 kesään saakka. Vuonna 2018 toimitetaan presidentinvaalit. Valtio korvaa valtiollisten vaalien ja europarlamenttivaalien järjestämisestä aiheutuneita kuluja Merijärvellä 2.400 €

Toiminnalliset tunnusluvut

	Tp 2014	Ta 2015	Ta 2016	Ts 2017	Ts 2018
Äänestysalueet	1	1	1	1	1
Äänioikeutetut	826	820	820	820	820
Menot euroa/äänioikeutettu	2,76	3,25	0	2,93	2,93

110 Vaalit

Palvelualueen tavoitteet	Tp 2014	Ta 2015	Ta 2016	Ts 2017	Ts 2018
Toimintatulot	2.400	2.400	-	-	2.400
Toimintamenot	-2.283	-2.669	-	-2.400	-2.400
Toimintakate	117	-269	-	-2.400	-

5.1.3.

12 TARKASTUSLAUTAKUNTA

Yleistavoite / tarkoitus

Kunnan hallinnon ja talouden ulkoisesta tarkastuksesta vastaavat valtuuston valitsema tarkastuslautakunta ja JHTT-tilintarkastaja. Vuosina 2013-2016 kunnan tilintarkastajana toimii BDO Auditor Oy.

Suunnittelukauden tavoitteet / painopisteet

Talouden tarkastus suoritetaan tehokkaasti ja luotettavasti ja varmistetaan, että kunnan hallinto ja taloudenhoito on laillista ja tuloksellista. Tilintarkastajan toimikausi on valtuustokausi.

Toiminnalliset tunnusluvut

	Tp 2014	Ta 2015	Ta 2016	Ts 2017	Ts 2018
Tarkastuspäivät	7	8	8	8	8
euroa/pv	713	881	881	881	881

1201 Tarkastustoiminta

Palvelualueen tavoitteet	Tp 2014	Ta 2015	Ta 2016	Ts 2017	Ts 2018
Toimintatulot	-	-	-	-	-
Toimintamenot	-4.991	-7.050	-7.050	-7.050	-7.050
Toimintakate	-4.991	-7.050	-7.050	-7.050	-7.050

5.1.4.

13 KUNNANHALLITUS

Kunnanhallituksen toimialueeseen kuuluvat hallinto- ja talouspalvelut, joka käsittää hallituksen, keskustoimiston, kunnallisverotuksen, velkaneuvonnan ja toimikunnat sekä yhteistyö ja kehittäminen, joka käsittää seutukuntatyön, työhyvinvoinnin, toiminta-avustukset, joukkoliikenteen, kunta- ja yritystiedotteen sekä yhteistoiminnan. Kunnanhallituksen toimialueeseen kuuluvat myös elinkeino- ja maaseututoimen, sosiaali- ja terveystoimen sekä ympäristöterveydenhuollon seuranta ja ohjaus.

130 HALLINTO JA TALOUS

1301 Kunnanhallitus

Yleistavoite / tarkoitus

Kunnanhallituksen tehtäväalueet ovat

- kunnan hallinnon ja palvelutuotannon johtaminen ja kehittäminen
- kunnan taloudesta ja suunnittelusta huolehtiminen
- kunnan edun valvominen ja puhevallan käyttäminen
- elinkeinotoiminnan edellytysten kehittäminen
- kaavoituksen ja maankäytön suunnittelun johtaminen
- kuntien välisen yhteistyön ja toiminnan kehittäminen
- maaseutupalveluiden seuranta ja ohjaus
- perusturvapalveluiden seuranta ja ohjaus
- ympäristöterveydenhuollon seuranta ja ohjaus

Suunnittelukauden tavoitteet / painopisteet

Vastuu maaseutupalveluiden sekä perusturvapalveluiden ohjauksesta on kunnanhallituksella. Molempien palvelujen tuottaminen on Kalajoen kaupungin vastuulla isäntäkuntana.

Talousseurantaa varten raportoidaan sisäisen valvonnan ohjeiden mukaisesti kunnanhallitukselle talousarvion ja toiminnan toteutuminen neljännesvuosittain. Kukin hallintokunta raportoi taloustietonsa lautakunnalle ja edelleen hallitukselle.

Kunnanhallitus järjestää tarvittaessa keskustelu- ja informaatiotilaisuuksia.

Toiminnalliset tunnusluvut

	Tp 2014	Ta 2015	Ta 2016	Ts 2017	Ts 2018
Kokousten lukumäärä	10	10	10	10	10
Khall. asiat	134	160	160	160	160

Palvelualueen tavoitteet	Tp 2014	Ta 2015	Ta 2016	Ts 2017	Ts 2018
Toimintatulot	-	-	-	-	-
Toimintamenot	-5.664	-7.133	-7.103	-7.500	-7.500
Toimintakate	-5.664	-7.133	-7.103	-7.500	-7.500

1302 Keskustoimisto

Keskustoimisto antaa kuntalaisille asiantuntevaa, monipuolista ja luotettavaa palvelua. Keskustoimisto suorittaa suunnitteluun, valmisteluun, toimenpanoon ja valvontaan liittyvät asiat ja sieltä suoritetaan keskitetysti kunnan palkanmaksu sekä kirjanpito ja laskutus. Kunnanviraston tiloissa sijaitsee myös muiden hallintokuntien toimistoja sekä maaseututoimisto, joka on vuokrattu Kalajoen kaupungin käyttöön.

Keskustoimiston henkilökuntaan kuuluu kunnanjohtaja, pääkirjanpitäjä ja kaksi toimistosihteriä, joista toisen työajasta 50 % käytetään keskustoimistolle ja 50 % tekniselle toimelle. Kunnan ATK-asioista vastaavana henkilönä toimii maaseutusihteri, joka toimii Kalajoen kaupungin palveluksessa. Kalajoki laskuttaa hänen ATK-tehtäviin käyttämänsä työajan Merijärven kunnalta, määräraha on varattu keskustoimistoon.

Palvelualueen tavoitteet	Tp 2014	Ta 2015	Ta 2016	Ts 2017	Ts 2018
Toimintatulot	4.048	2.600	2.800	2.600	2.600
Toimintamenot	-238.442	-241.510	-240.865	-243.000	-246.000
Toimintakate	-234.394	-238.910	-238.065	-240.400	-243.400
Sisäiset tulot	9.220	7.510	8.300	8.000	8.000
Sisäiset menot	-11.107	-13.317	-13.771	-13.500	-13.500
Poistot	-12.381	-11.060	-12.260	-11.600	-11.600

1303 Kunnallisverotus

Kunnallisverotus sisältää kunnan maksaman korvauksen valtiolle verotuksen järjestämisestä.

Palvelualueen tavoitteet	Tp 2014	Ta 2015	Ta 2016	Ts 2017	Ts 2018
Toimintatulot	-	-	-	-	-
Toimintamenot	-27.136	-27.000	-27.000	-27.000	-27.000
Toimintakate	-27.136	-27.000	-27.000	-27.000	-27.000

1304 Velkaneuvonta

Velkaneuvontapalvelu on kuntien välistä yhteistoimintaa ja palvelun tuottaa Ylivieskan kaupunki. Laskutusperusteena on käytetty palvelu.

Palvelualueen tavoitteet	Tp 2014	Ta 2015	Ta 2016	Ts 2017	Ts 2018
Toimintatulot	-	-	-	-	-
Toimintamenot	-480	-700	-700	-700	-700
Toimintakate	-480	-700	-700	-700	-700

1305 Toimikunnat

Kunnanhallitus voi asettaa toimikuntia. Kunnanhallitus on asettanut terveyden edistämisen toimikunnan ja kehittämistoimikunnan. Kunnanhallitus on lisäksi asettanut edustajan Kalajoen vanhusneuvostoon ja vammaisneuvostoon sekä Oulaisten vanhustenviikon suunnittelutoimikuntaan.

Palvelualueen tavoitteet	Tp 2014	Ta 2015	Ta 2016	Ts 2017	Ts 2018
Toimintatulot	-	-	-	-	-
Toimintamenot	-492	-490	-490	-490	-490
Toimintakate	-492	-490	-490	-490	-490

130 HALLINTO JA TALOUS YHTEENSÄ

	Tp 2014	Ta 2015	Ta 2016	Ts 2017	Ts 2018
Toimintatulot	4.048	2.600	2.800	2.600	2.600
Toimintamenot	-272.213	-276.833	-276.158	-278.690	-278.690
Toimintakate	-268.165	-274.233	-273.358	-276.090	-276.090
Sisäiset tulot	9.220	7.510	8.300	8.000	8.000
Sisäiset menot	-11.724	-13.967	-14.331	-14.000	-14.000
Poistot	-13.359	-11.060	-12.260	-11.600	-11.600

140 YHTEISTYÖ JA KEHITTÄMINEN

1401 Seutukuntatyö

Seutukunnan tehtävänä on toimia seutukunnan ja kuntien edunvalvojana. Ylivieskan seutukunnan maksuosuus on 10 €/asukas (2015: 10 €/asukas). Menokohta sisältää myös leader-hankkeiden rahoitusosuuden 6.000 euroa, joka sisältää hallintorahan Merijärven osuuden.

Palvelualueen tavoitteet	Tp 2014	Ta 2015	Ta 2016	Ts 2017	Ts 2018
Toimintatulot	-	-	-	-	-
Toimintamenot	-18.246	-18.000	-19.000	-18.000	-18.000
Toimintakate	-18.246	-18.000	-19.000	-18.000	-18.000

1402 Työhyvinvointi

Työhyvinvointi sisältää kunnan osoittaman kuntoutusrahan työntekijöille sekä työsuojelupäällikölle maksettavan palkan. Työsuojelupäällikkönä toimii tekninen johtaja.

Palvelualueen tavoitteet	Tp 2014	Ta 2015	Ta 2016	Ts 2017	Ts 2018
Toimintatulot	611	-	-	-	-
Toimintamenot	-6.442	-5.594	-5.792	-5.800	-5800
Toimintakate	-5.831	-5.594	-5.792	-5.800	-5.800

1403 Toiminta-avustukset

Kunnanhallitus myöntää toiminta-avustuksia merijärvisille korkeakouluopiskelijoille ja omakotirakentajille sekä järjestöille. Vuodelle 2016 varataan kunnan 150-vuotis juhlan kunniaksi 150 € jokaiselle vuonna 2016 syntyvälle merijärviselle lapselle.

Toiminta-avustukset jaetaan erikseen kunnanhallituksen päätöksellä.

Palvelualueen tavoitteet	Tp 2014	Ta 2015	Ta 2016	Ts 2017	Ts 2018
Toimintatulot	-	-	-	-	-
Toimintamenot	-28.201	-26.000	-30.500	-26.000	-26.000
Toimintakate	-28.201	-26.000	-30.500	-26.000	-26.000

1404 Joukkoliikenne

Kunnan ulkopuolella työskentelevien työmatkatukeen käytetään 2.800 euroa. Ylläpidetään kylätaksitoimintaa Ylipää-Pahkasalon ja Tähjän reiteillä.

Palvelualueen tavoitteet	Tp 2014	Ta 2015	Ta 2016	Ts 2017	Ts 2018
Toimintatulot	1.461	3.000	3.000	3.000	3.000
Toimintamenot	-7.734	-9.800	-9.800	-9.800	-9.800
Toimintakate	-6.273	-6.800	-6.800	-6.800	-6.800

1405 Kunta- ja yritystiedote

Kunta- ja yritystiedote laaditaan kunnan omana työnä ja julkaistaan keskimäärin joka toinen viikko, yhteensä noin 25 kertaa vuodessa.

Palvelualueen tavoitteet	Tp 2014	Ta 2015	Ta 2016	Ts 2017	Ts 2018
Toimintatulot	3.625	3.100	3.100	3.100	3.100
Toimintamenot	-1.281	-1.500	-1.400	-1.500	-1.500
Toimintakate	2.345	1.600	1.700	1.600	1.600
Sisäiset tulot	2.397	2.130	2.000	2.100	2.100
Sisäiset menot	-4.741	-3.730	-3.700	-3.700	-3.700
Netto	0	0	0	0	0

1406 Yhteistoiminta

Yhteistoimintamenot sisältää Pohjois-Pohjanmaan liiton, Suomen kuntaliiton, Pyhäjokialueen kotiseutuliiton, Pohjois-Pohjanmaan Kylät ry:n, SPR:n, Merijärven vanhustenkotiyhdistyksen, Oulun eteläisen instituutin ja Kerttu Saalastin säätiön jäsenmaksusuudet.

Palvelualueen tavoitteet	Tp 2014	Ta 2015	Ta 2016	Ts 2017	Ts 2018
Toimintatulot	-	-	-	-	-
Toimintamenot	-17.429	-14.740	-14.750	-14.750	-14.750
Toimintakate	-17.429	-14.740	-14.750	-14.750	-14.750

140 YHTEISTYÖ JA KEHITTÄMINEN YHTEENSÄ

	Tp 2014	Ta 2015	Ta 2016	Ts 2017	Ts 2018
Toimintatulot	5.698	6.100	6.100	6.100	6.100
Toimintamenot	-79.333	-75.634	-81.242	-75.850	-75.850
Toimintakate	-73.635	-69.534	-75.142	-69.750	-69.750
Sisäiset tulot	2.397	2.130	2.000	2.100	2.100
Sisäiset menot	-4.891	-3.730	-3.700	-3.700	-3.700

13 KUNNANHALLITUS YHTEENSÄ

	Tp 2014	Ta 2015	Ta 2016	Ts 2017	Ts 2018
Toimintatulot	9.746	8.700	8.900	8.700	8.700
Toimintamenot	-351.546	-352.467	-357.400	-354.540	-354.540
Toimintakate	-341.800	-343.767	-348.500	-345.840	-345.840
Sisäiset tulot	11.617	9.640	10.300	10.100	10.100
Sisäiset menot	-16.615	-17.697	-18.031	-17.700	-17.700
Poistot	-12.381	-11.060	-12.260	-11.600	-11.600

5.2.

20 ELINKEINOPALVELUT

Hallintosäännön mukaan elinkeino-osasto kuuluu kunnan hallinto- ja elinkeinotoimeen. Elinkeino-osaston alaisuudessa toimii elinkeinotoimi ja maaseututoimi sekä polttoainemyynti.

2001 Elinkeinotoimi

Yleistavoite / tarkoitus

Kunnan elinkeinotehtävät ovat kunnanhallituksen vastuulla. Sen alaisuudessa elinkeinotoimen tehtävänä on järjestää neuvontapalvelua paikkakunnalla toimiville yrityksille ja yritystoimintaa suunnitteleville. Tavoitteena on parantaa edellytyksiä yritystoiminnalle ja kehittää toimintaympäristöä sekä edesauttaa uusien työpaikkojen syntymistä. Tavoitteena on myös saada paikkakunnalle uusia yrityksiä sekä varmistaa kunnan omistamien yritystilojen mahdollisimman suuri käyttöprosentti. Elinkeinopolitiikan yleisenä tavoitteena on työllisyyden edistäminen ja sitä kautta kunnan kehittäminen.

Merijärven kunta ostaa elinkeinotoimen palvelut Kalajoen kaupungilta. Merijärven kunta on mukana Ylivieskan seudun elinkeinopalveluissa, jonka puitteissa tehdään elinkeinotoimen yhteistyötä muiden alueen kuntien kanssa.

Yksi työväline elinkeinoelämän kehittämisessä on Merijärven Kehityskeskus Oy. Yhtiön omistaa 100 % Merijärven kunta. Kehityskeskuksen avulla yritysten on mahdollista saada rahoitusta esim. rakennusinvestointeihin nopeallakin aikataululla.

Kunta- ja elinkeinotoimen kehittämiseksi tehdään yhteistyötä kunnan sisällä ja kunnan yritysten kanssa. Kunnassa toimii kehittämistoimikunta, jonka tehtävänä on pohtia mm. elinkeinojen kehittämismahdollisuuksia.

Tavoite	TP 2014	TA 2015	TA 2016
Yrityskontaktit	- 17 kpl	- 20 kpl	- 25 kpl
Yritysten toimintaedellytykset ja kilpailukyvyn edistäminen	-yhteisöveron tuotto kasvoi -työttömyys 2015:13,1% 2014:13,1%	- yritysten liikevaihdon kasvu - työllisyyden paraneminen	-yritysten liikevaihdon kasvu -työllisyyden paraneminen
Uudet yritykset	2 kpl	2 kpl	2 kpl
Leader –hankkeet	- Ei omia hankkeita	- Merijärven omat hankkeet 2 kpl	- Merijärven omat hankkeet 2 kpl
Kunnan starttiraha	1 kpl	2 kpl	2 kpl

Uusille yrityksille myönnettävällä 1.700 euron starttirahalla edesautetaan uusien yritysten syntymistä kuntaan. Starttirahan saamiselle edellytyksenä on ELY-keskuksen ProStart – tutkimuksen tekeminen (mikäli mahdollista) ja yhden henkilön työllistäminen. Jos yrittäjä tekee osa-aikatyötä yrityksen parissa eikä ProStart-tutkimusta tehdä, tuki on 400 euroa.

Suunnittelukauden tavoitteet / painopisteet

- Olemassa olevan sekä uuden paikallisista lähtökohdista syntyvän pienyritystoiminnan tukeminen
- Yritysmönteisen ilmapiirin parantaminen

- Alueen yritystoiminnan tarpeisiin vastaaminen yrityslähtöisesti
- Yritysyhteistyön lisääminen ja yhteishankkeiden käynnistäminen
- Seudullinen yhteistyö

Talousarvioon on lisätty 10.000 € määräraha vuodelle 2016 käytettäväksi yritysneuvontaan ja kunnan markkinointiin.

Palvelualueen tavoitteet	Tp 2014	Ta 2015	Ta 2016	Ts 2017	Ts 2018
Toimintatulot	-	-	-	-	-
Toimintamenot	-21.123	-26.570	-36.340	-27.000	-27.000
Toimintakate	-21.123	-26.570	-36.340	-27.000	-27.000

2002 Maaseututoimi

Kalajoen kaupunki hoitaa isäntäkuntana Merijärven maaseututoimen asiat. Maaseututoimen yhteistoiminta-alueeseen kuuluvat Alavieska, Kalajoki, Merijärvi, Pyhäjoki, Siikajoki ja Raahe. Maaseutusihteerin on Kalajoen kaupungin palveluksessa. Hänellä on toimistopäiviä Merijärvellä 2-3 pv/vko.

Maaseudun kehittämiseen on varattu vuodelle 2016 käytettäväksi 11.500 € Kehittämisrahaa hallinnoi kunnanhallitus.

Palvelualueen tavoitteet	Tp 2014	Ta 2015	Ta 2016	Ts 2017	Ts 2018
Toimintatulot	-	-	-	-	-
Toimintamenot	-38.496	-41.390	-41.965	-41.500	-41.500
Toimintakate	-38.496	-41.390	-41.965	-41.500	-41.500

2003 Polttoainejakelu

Merijärven kunta myy polttoainetta omistamallaan huoltoasemalla. Aseman polttoaineautomaatti uusittiin alkuvuodesta 2014 ja polttoainetta myydään ainoastaan automaattista. Kunnalla on sopimus polttoaineen toimituksesta SEO:n kanssa. Huoltoaseman kahviotiloissa toimii työttömien työpaja ja 4H:n kahvila.

Palvelualueen tavoitteet	Tp 2014	Ta 2015	Ta 2016	Ts 2017	Ts 2018
Toimintatulot	522.550	531.600	491.200	510.000	510.000
Toimintamenot	-513.722	-520.550	-475.400	-494.000	-494.000
Toimintakate	8.828	11.050	15.800	16.000	16.000

20 ELINKEINOPALVELUT YHTEENSÄ

	Tp 2014	Ta 2015	Ta 2016	Ts 2017	Ts 2018
Toimintatulot	522.550	531.600	491.200	510.000	510.000
Toimintamenot	-573.341	-588.510	-553.705	-562.500	-562.500
Toimintakate	-50.791	-56.910	-62.505	-52.500	-52.500
Sisäiset menot	-221	-520	-470	-400	-400

5.3.

30 SOSIAALI- JA TERVEYSTOIMI

Yleistavoite / tarkoitus

Perusturvapalvelut tukevat asukkaita terveyden, hyvinvoinnin ja toimintakyvyn edistämässä, ylläpitämisessä ja hoidossa eri elämänvaiheissa.

Perusturvapalvelut ovat kehityksen kärjessä kulkeva laadukas, asiakaslähtöinen ja taloudellinen sosiaali- ja terveyspalvelujen järjestäjä ja tuottaja. Kalajoki järjestää perusturvapalvelut vastuukuntamallilla.

Kalajoen kaupunki isäntäkuntana vastaa Merijärven kunnan sosiaali- ja terveyshuollon palvelujen tuottamisesta. Merijärven kunnan maksuosuus määräytyy kunnan käyttämien palvelujen mukaisesti. Yhteistoiminnan järjestämisestä vastaa Kalajoen kaupungin perusturvalautakunta, johon Merijärven kunta on nimennyt edustajansa. Toiminnan seurannasta vastaa Merijärven kunnanhallitus.

Perusturvapalveluiden palvelualueet ovat hallinto, varhaiskasvatuspalvelut, terveyspalvelut ja hyvinvointipalvelut sekä ympäristöterveydenhuolto ja työllistäminen, joka sisältää nuorten kesätyöllistämisen ja kuntouttavan työtoiminnan. Perusturvan hallinnon ydinprosessit ovat johtaminen (lautakuntatyöskentely ja tuotannon johtaminen) ja talouden ohjaus.

Sote lainsäädäntö on uudistuksen kohteena ja tuo toteutuessaan suuria muutoksia. Muutoksen valmisteluun osallistutaan yhteistyössä alueen muiden Sote-toimijoiden kanssa.

PERUSTURVAN HALLINTO

Tavoitteet ja toimenpiteet

- Asiakkaat ovat tyytyväisiä perusturvapalveluihin, toteutetaan asiakaspalvelukoulutuksella
- Perusturvapalvelut ovat laadukkaat ja kustannustehokkaasti järjestetty, uusia toimintatapoja kehitetään ennakkoluulottomasti
- Palveluprosessien kuvaaminen käynnistetään erillisen suunnitelman mukaisesti

300 PERUSTURVAPALVELUIDEN HALLINTO

Palvelualueen tavoitteet	Tp 2014	Ta 2015	Ta 2015	Ts 2017	Ts 2018
Toimintatulot					
Toimintamenot	-21.282	-20.640	-20.682	-21.000	-21.000
Toimintakate	-21.282	-20.640	-20.682	-21.000	-21.000

301 VARHAISKASVATUSPALVELUT

Varhaiskasvatuspalvelut käsittää lasten päivähoidon ja lasten kotihoidontuen.

310 Päivähoito

Lasten päivähoito on varhaiskasvatuspalvelu, jossa yhdistyvät lapsen oikeus varhaiskasvatukseen ja vanhempien oikeus saada lapselleen hoitopaikka. Lapselle tarjotaan varhaiskasvatusta mahdollisuuksien mukaan vanhempien toivomassa muodossa. Vuorohoidon tarve on selkeästi lisääntynyt ja vuorohoitopaikkoja lisätään tarvetta vastaavaksi. Lapsi voi jossain elämänvaiheessa tarvita tehostettua tai erityistä tukea. Tasapainoisen kehityksensä turvaamiseksi tukitoimet aloitetaan heti, kun tuen tarve on havaittu. Erityisen tuen järjestämiseksi tarvitaan riittävästi henkilöstöä.

Ryhmäperhepäiväkoti Koivutuvan perhepäivähoitajan toimi muutetaan lastenhoitajan toimeksi.

Päivähoidon menoihin sisältyy myös perheille maksettava lasten kotihoidontuki 125 000 €

Tavoitteet ja toimenpiteet

- Riittävä osaava henkilöstö, avustajat. Henkilöstön koulutus
- Lomien keskittäminen. Lapsiryhmien rakennemuutokset tarvetta vastaaviksi. Henkilöstöresurssien käyttö joustavaa yksiköiden välillä
- Päivähoitopaikkojen riittävyyden turvaaminen. Yhteistyö yksityisten palveluntuottajien kanssa tiivistyy.

Palvelualueen tavoitteet	Tp 2014	Ta 2015	Ta 2016	Ts 2017	Ts 2018
Toimintatulot					
Toimintamenot	-363.687	-336.730	-370.150	-370.000	-370.000
Toimintakate	-363.687	-336.730	-370.150	-370.000	-370.000

302 TERVEYSPALVELUT

Terveyspalveluihin sisältyvät perusterveydenhuollon lakisääteiset palvelut sekä erikoissairaanhoido.

340 Perusterveydenhuolto

Perusterveydenhuoltoon sisältyvät vastaanottotoiminta, päivystys, neuvolatoiminta, mielenterveys-työ, päihdehuolto, kuntoutus, vuodeosasto- ja kotisairaanhoido sekä laboratorio- ja röntgenpalvelut.

Kalajoen kaupunki tuottaa isäntäkuntana Merijärven kunnan perusterveydenhuollon palvelut. Merijärven terveysasemalla toimii neuvola jokaisena työpäivänä ja lääkärin vastaanotto 2-3 päivänä viikossa. Laboratoriopalvelut järjestetään terveysasemalla kerran viikossa. Ilta- ja viikonloppupäivystyspalvelut toimivat Oulaskankaan yhteispäivystyksessä, Keski-Pohjanmaan keskussairaalassa ja Raahen sairaalassa.

Tavoitteet

- Rokotuskattavuuden lisäys
- Omaishoitajien terveystarkastukset

Toimenpiteet

Henkilökunnasta 70 % ottaa influenssarokotteen
50 % alle 60-v omaishoitajista käy terveystarkastuksessa neuvolassa vuonna 2016

-Erikoissairaanhoidosta siirtyvien potilasryhmien hoidon turvaaminen	Syöpä-, reuma-, astma-, diabetes-, sydän-, siedätys- ja uniapneahoitajan vastaanotot, osastohoito
-Asiakkaat/kuntoutujat/potilaat ovat tyytyväisiä kuntoutukseen	Suoritetaan tak-kysely 1x/vuosi
-Fysioterapeutin asiantuntija (kunto-neuvola) vastaanottoa kehitetään	Oikea-aikaiset ja vaikuttavat fysioterapiapalvelut
-Potilaiden kotiutus nopeutuu, kotona selviytyminen paranee	Tehostetun kuntotulosaston toiminta aloitetaan v. 2016 alusta
-Osasto 1:n potilaiden akuuttihoito lisääntyy ja pitkäaikaispotilaiden määrä vähenee	Yhteistyö sosiaalipalveluiden kanssa, varataan riittävästi akuuttihoitopaikkoja päivystyspotilaille

350 Suun terveydenhuolto

Suun terveydenhuollolla tarkoitetaan hammaslääketieteen ja sen erikoisalojen mukaisia, hampaiston, suun ja leukojen sairauksien, vammojen ja kehityshäiriöiden ehkäisyyn, tutkimukseen, hoitoon ja kuntoutukseen kuuluvia terveydenhuollon palveluja. Suun terveydenhuollon tavoitteena on taata väestölle läpi elämän jatkuva hampaiston, suun ja leukojen sekä niihin välittömästi liittyvien elinten terveys ja toimintakyky. Koska suun alueen sairaudet heijastuvat monin tavoin myös muuhun elimistöön, on kyse myös yksilön yleisen terveydentilan hoidosta.

Perusterveydenhuolto ja hammashoito

Palvelualueen tavoitteet	Tp 2014	Ta 2015	Ta 2016	Ts 2017	Ts 2018
Toimintatulot					
Toimintamenot	-951.775	-879.764	-903.880	-905.000	-905.000
Toimintakate	-951.775	-879.764	-903.880	-905.000	-905.000

360 Erikoissairaanhoito

Erkoissairaanhoidon järjestämisvastuu koskee koko yhteistoiminta-alueen n. 14.000 asukasta. Kalajoen yt-alue kuuluu Pohjois-Pohjanmaan sairaanhoitopiiriin, mutta käyttää myös Keski-Pohjanmaan sairaanhoitopiiriin (Kiuru) ja Raahen sairaalan erikoissairaanhoidon palveluja. Lisänä käytetään myös yksityisiä palveluntuottajia.

Erityistason hoito koko toiminta-alueella tapahtuu OYS:ssa. Ostopalveluna toteutetaan radiologian, gastroenterologian, lastenpsykiatrian ja päihdepsykiatrian vastaanottopalveluja.

Erikoissairaanhoitoon on varattu määräraha vuodelle 2016 kustannuspaikoittain seuraavasti:

OYS	872.850 €
Oulaskankaan sairaala	448.110 €
Visalan sairaala	82.680 €
Raahen sairaala	12.520 €
Muut sairaalat	3.000 €
Oma erikoissairaanhoito (Kalajoki)	10.000 €

Palvelualueen tavoitteet	Tp 2014	Ta 2015	Ta 2016	Ts 2017	Ts 2018
Toimintatulot					
Toimintamenot	-1.348.358	-1.438.627	-1.491.160	-1.490.000	-1.490.000
Toimintakate	-1.348.358	-1.438.627	-1.491.160	-1.490.000	-1.490.000

303 HYVINVOINTIPALVELUT

Hyvinvointipalvelujen palvelualueet ovat sosiaalityö, vammaispalvelut, kotiin annettavat palvelut sekä ikääntyneiden asumispalvelut .

371 Sosiaalityö ja 381 Vammaispalvelut

Sosiaalityö sisältää lastensuojelun avo- ja laitoshuollon, toimeentulo- sekä työmarkkinatuen kuntaosuuden.

Sosiaalityön tavoitteena on ylläpitää ja edistää yksilöiden ja perheiden turvallisuutta ja suoriutumista sekä yhteisöjen toimivuutta. Sosiaalityö sisältää ohjausta, neuvontaa, sosiaalisten ongelmien selvittämistä ja muita tukitoimia, jotka tähtäävät em. tavoitteeseen.

Sosiaalityössä ja vammaispalveluissa kokonaistavoitteena on voimavarojen kohdentaminen asiakkaiden palvelutarpeen arviointiin ja palvelusuunnitelmien laadintaan. Avun tarpeeseen vastataan mahdollisimman varhain ja oikein mitoitetuilla toimenpiteillä kiinnittämällä huomioita kuntouttavaan työotteeseen ja asiakkaiden omatoimisuuden lisäämiseen. Päätösten ja palvelujen antamisella noudatetaan lain määräaikoja.

Tavoitteena on luoda lapsille ja perheille mahdollisuus saada kokonaisvaltaista perheiden tarpeisiin perustuvaa palvelua yhdestä palvelupisteestä, saada resursseihin järkevää käyttöä palvelujen päällekkäisiä toimia poistamalla. Painopisteenä on toiminnan siirtyminen sosiaalihuoltolain mukaisiin peruspalvelujen saatavuuteen korjaavasta työstä. Kehitetään edelleen lastensuojelun avo- huollon palveluja uusien toimintamallien mukaan.

Yhtenä tavoitteena on myös työmarkkinatuen kuntaosuuden pienentäminen sekä syrjäytymisen ehkäisy.

Palvelualueen tavoitteet	Tp 2014	Ta 2015	Ta 2016	Ts 2017	Ts 2018
Toimintatulot	6.094	5.000	-	-	-
Toimintamenot	-250.634	-234.938	-238.989	-240.000	-240.000
Toimintakate	-244.540	-229.938	-238.989	-240.000	-240.000

390 Kotiin annettavat palvelut

Kotihoidon lisäksi tähän ryhmään kuuluvat tukipalvelut ja omaishoidon tuki.

Kotipalvelun tavoitteena on tukea perheiden, vanhusten, vammaisten ja pitkäaikaissairaiden kotona asumista, itsenäistä selviytymistä sekä toimintakykyä kodinhoidon toiminnanohjausjärjestelmää hyödyntämällä.

Ikärakenteen muuttumisen myötä palvelujen piirissä olevien asiakkaiden hoivan tarve lisääntyy. Kotihoidon palveluja kohdennetaan eniten apua tarvitseville. Kotihoidolla on suuri merkitys hoidon porrastuksen ja palveluketjun toimivuuden kehittämisessä yhdessä asumispalveluiden kanssa.

Palvelualueen tavoitteet	Tp 2014	Ta 2015	Ta 2016	Ts 2017	Ts 2019
Toimintatulot					
Toimintamenot	-335.943	-379.923	-388.340	-390.000	-390.000
Toimintakate	-335.943	-379.923	-388.340	-390.000	-390.000

391 Asumispalvelut

Asumispalvelut palvelukeskus Salmenrannassa sekä asumispalvelujen osto muualta (Toivolanranta, Kuusistokoti ja Taukokangas) sekä mielenterveystyön asumispalvelujen osto.

Vuonna 2016 avautuu uusi vammaisten palveluasumisyksikkö Kalliokoti. Kalliokodin myötä tarkastellaan koko asumispalvelujen kenttää uudelleen ja omien vammaispalveluyksiköiden esimiestehtävät siirretään yhdelle vastaavalle ohjaajalle ja hoidolliset työt yhdelle vastaavalle sairaanhoitajalle. Pääpaino asetetaan kotona asumisen tukemiseen, avopalveluihin ja asiakkaan hoitoisuuden mukaan valittavaan asumispaikkaan.

Palvelualueen tavoitteet	Tp 2014	Ta 2015	Ta 2016	Ts 2017	Ts 2018
Toimintatulot					
Toimintamenot	-714.921	-720.711	-683.505	-685.000	-685.000
Toimintakate	-714.921	-720.711	-683.505	-685.000	-685.000

304 YMPÄRISTÖTERVEYDENHUOLTO

Kalajoen kaupunki tuottaa isäntäkuntamallilla ympäristöterveydenhuollon palvelut Merijärven, Pyhäjoen ja Siikajoen kunnille sekä Raahen ja Kalajoen kaupungeille.

Ympäristöterveydenhuolto on osa ennaltaehkäisevää perusterveydenhuoltoa, jossa riskit huomioiden valvotaan ihmisen terveyteen vaikuttavaa elinympäristöä. Ympäristöterveydenhuoltoon kuuluu terveydensuojelu, elintarvikkeiden, tupakkalain, kuluttajaturvallisuuden sekä eläinten terveyden ja hyvinvoinnin valvonta sekä eläinlääkäripalvelut.

Kuntien kuluttajaturvallisuusvalvonta valtiollistetaan ja se siirtyy Turvallisuus- ja kemikaaliviraston (Tukes) tehtäväksi 1.5.2016. Suunnitelmien mukaan Tukes sijoittaisi kuluttajaturvallisuusvalvonnan Rovaniemelle ja Helsinkiin. Samalla poistuu toimijoiden velvollisuus tehdä alkutiloilmoitus. Alueellamme on panostettu lasten leikkikenttiin liittyvään tarkastukseen ja neuvontaan. Uusien toimijoiden ilmestymistä on seurattu paikallislehdistä. Näin on heti voitu antaa toimijalle neuvontaa ja näin edistää hyvien turvallisuuskäytäntöjen luomista.

Evira ohjeistaa kuntia entistä enemmän riskiperusteiseen elintarvikevalvontaan. Tarkoitus on keskittyä valvomaan sellaisia toimijoita, joilla on suuri asiakaskunta ja/tai riskialtis tuote. Suuren riskin elintarvike tai toiminta aiheuttaa suuren riskin kuluttajalle, mikäli elintarvikkeessa itsessään tai sen käsittelyssä on puutteita. Mitä monimutkaisemmasta ja laajemmasta toiminnasta on kyse, sen enemmän toimintaan liittyy myös valvontaa ja sen myötä tiheään tehtäviä tarkastuksia.

Vuosina 2016-2017 yhteistoiminta-alueella pyritään valtakunnallisen valvontaohjelman mukaisesti panostamaan tupakkalain säännösten noudattamisen valvontaan ulkoalueilla järjestettävissä yleisissä tilaisuuksissa. Samoin valvontaa kohdistetaan myös tupakan vastikkeiden ja tupakkajärjestelmien mainonnalliseen esillepanoon.

Palvelualueen tavoitteet	Tp 2014	Ta 2015	Ta 2016	Ts 2017	Ts 2018
Toimintatulot					
Toimintamenot	-24.286	-24.078	-24.679	-24.700	-24.700
Toimintakate	-24.286	-24.078	-24.679	-24.700	-24.700

305 TYÖLLISTÄMINEN

Työllistäminen sisältää nuorten kesätyöllistämisen, kuntouttavan työtoiminnan sekä työllisyys-hankkeen.

Merijärven kunta on osatoteuttajana Ylivieskan seutukunnan hakemassa työllisyys-hankkeessa. Hankkeen muita osatoteuttajia ovat Alavieskan kunta sekä Merijärven ja Alavieskan 4H-yhdistykset. Hankkeen suunniteltu toteutusaika on 1.1.2016-31.12.2018. Hankkeelle varataan määräraha 19.000 €/v., joka toteutuu mikäli hanke hyväksytään toteutettavaksi. Mikäli hanke ei toteudu, 4H-yhdistys järjestää kuntouttavan työpajatoiminnan kuluvan vuoden tapaan.

Nuorten kesätyöllistäminen tapahtuu edelleen vuonna 2016 ostopalveluna Merijärven 4H-yhdistykseltä sekä tukena paikallisille yrityksille nuorten työllistämiseen.

Palvelualueen tavoitteet	Tp 2014	Ta 2015	Ta 2016	Ts 2017	Ts 2018
Toimintatulot			12.000	12.500	12.500
Toimintamenot	-6.017	-6.500	-25.890	-26.000	-26.000
Toimintakate	-6.017	-6.500	-13.890	-13.500	-13.500

30 SOSIAALI- JA TERVEYSTOIMI YHTEENSÄ

	Tp 2014	Ta 2015	Ta 2016	Ts 2017	Ts 2018
Toimintatulot	6.094	5.000	12.000	12.500	12.500
Toimintamenot	-4.016.903	-4.041.911	-4.147.275	-4.151.700	-4.151.700
Toimintakate	-4.010.809	-4.036.911	-4.135.275	-4.139.200	-4.139.200

5.4.

40 SIVISTYSOSASTO

Yleistavoite / tarkoitus

Sivistystoimen tehtävänä on tukea ja kannustaa ihmisen jatkuvaa henkistä kasvua, vastata kasvun tarpeisiin ja kuntalaisten lisääntyvän koulutustarpeen ja vapaa-ajan tuomiin haasteisiin.

5.4.1.

400 SIVISTYSLAUTAKUNTA

Yleistavoite / tarkoitus

Sivistyslautakunnan tehtävä on koko tulosalueensa toimintojen ylläpitäminen ja kehittäminen. Sivistyslautakunnan vastuualueet ovat:

- esiopetus
- perusopetus
- kirjastotoimi
- esikoululaisten ja koululaisten iltapäiväkerhotoiminta
- ruokapalvelu
- kansalaisopisto
- musiikkiopisto

4001 Hallinto sivistyslautakunta

Yleistavoite / tarkoitus

Hallinnon tehtävänä on johtaa, ohjata ja koordinoida sivistyspalvelujen järjestämistä siten, että toiminta on mahdollisimman tuloksellista sekä taloudellisesti että toiminnallisesti.

Palvelualueen tavoitteet	Tp 2014	Ta 2015	Ta 2016	Ts 2017	Ts 2018
Toimintatulot	41				
Toimintamenot	-30.678	-33.560	-32.080	-32.080	-32.080
Toimintakate	-30.637	-33.560	-32.080	-32.080	-32.080
Sisäiset menot	-167	-150	-200	-200	-200

410 PERUSASTEINEN KOULUTUS

Yleistavoite / tarkoitus

Yleissivistävän koulutuksen tavoitteena on kasvattaa oppilaista hyvän yleissivistyksen omaavia, tulevaisuuden haasteisiin pystyviä sekä jatkuvaan itsensä kehittämiseen valmiita yksilöitä ja yhteiskunnan jäseniä.

Suunnittelukauden tavoitteet / painopistealueet

- Lasten ja nuorten hyvinvoinnin parantaminen yhteistyössä eri toimijoiden kanssa.
- Oppilaiden osallistaminen koulun kehittämiseen.

- Kodin ja koulun yhteistyön kehittäminen. Tavoitteena matalan kynnyksen yhteydenpito. Asiantuntijavanhempainilloilla pyritään vastaamaan kulloinkin esiintyviin ajankohtaisiin haasteisiin.
- Jatko-opintoihin sijoittuminen; tavoitteena jatkokoulutuspaikka jokaiselle perusopetuksen päättävälle oppilaalle.
- Henkilökunnan työssä jaksamisen tukeminen työnohjauksen ja täydennyskoulutuksen avulla.
- Kestävän kehityksen periaatteiden huomioiminen koulun toiminnassa.
- Perusopetuksen laatuksien mukaisten arviointien tekeminen ja toiminnan kehittäminen arvioinnista saatujen tulosten pohjalta.
- Opetussuunnitelmatyön jatkaminen yhteistyössä Kalajoen kaupungin sivistystoimen kanssa.
- Uusien opetussuunnitelmien jalkauttaminen käytäntöön. Uudet ops:t otetaan käyttöön porrastetusti: 0-6.lk 2016, 7.lk 2017, 8.lk 2018 ja 9.lk 2019.
- ICT- välineiden hankkiminen (tabletit ja/tai kannettavat tietokoneet).
- Tietotekniikan pedagogisen käytön kehittäminen ja opettajien kouluttaminen sekä laitteiden että niitä hyödyntävän pedagogikan käyttöön.

Koulun oppilaat, joilla on 11-vuotinen oppivelvollisuus, tarvitsevat lähes kaikki oman henkilökohtaisen koulunkäyntiavustajan. Lisäksi avustajan tarvetta on muissakin luokissa.

Esi- ja perusopetuksessa suuria haasteita ovat jatkossa ikäluokkien suuret kokoerot ja oppilasmäärän väheneminen. Tämän hetkisen oppilasennusteen mukaan lv. 2016-2017 yläluokkien (7-9.lk) määrä putoaa viiteen ja seuraavana lukuvuonna neljään. Tämä johtuu pienistä ikäluokista, joita ei jaeta kahteen ryhmään ainakaan kaikissa oppiaineissa. Oppilasennusteen mukaan 2017 syksystä lähtien näytetään tulevissa ikäluokissa olevan hieman kasvua.

Kalajoen kaupungilta ostetaan kuraattoripalveluita 2 päivää viikossa.

Toiminnalliset tunnusluvut

	Tp 2014	Ta 2015	Ta 2016	Ts 2017	Ts 2018
Oppilasmäärä 20.9. esi- + perusopetus = yhteensä	15 + 173 = 188	17 + 154 = 171	11 + 155 = 166	24 + 148 = 172	16 + 147 = 163
Päätoim. henkilöstön lkm	23 / 23	23 / 22	22 / 22	22 / 22	22 / 22
Perus- ja esiopetuksen kokonaistuntien määrä: kevät/syky = painotettuna	461 / 465 = 463	465 / 442 = 455	442 / 437 = 440	437 / 438 = 437	437 / 422 = 431
Edellisestä esiopetuksen tuntimäärä: kevät/syky = painotettu	24 / 20 = 22	20 / 20 = 20	20 / 20 = 20	20 / 40 = 28	40 / 20 = 32
Jatko-opintoihin päässeet/päästötodistuksen saaneet	19 / 19	25 / 25	16 / 16	18 / 18	25 / 25

Esi- ja perusopetus (Taulukko ei sis. koulun ateriapalvelua, josta taulukko myöhemmin)

Palvelualueen tavoitteet	Tp 2014	Ta 2015	Ta 2016	Ts 2017	Ts 2018
Toimintatulot	103.946	84.146	47.600	67.650	60.010
Toimintamenot	-1.334.039	-1.323.646	-1.338.480	-1.339.710	-1.329.710
Toimintakate	-1.230.093	-1.239.500	-1.290.880	-1.272.060	-1.269.700
Sisäiset menot	-212.881	-200.392	-202.200	-202.200	-202.200

Poistot	-98.172	-92.404	-90.225	-90.225	-90.225
---------	---------	---------	---------	---------	---------

416 AAMU- JA ILTAPÄIVÄTOIMINTA

Yleistavoite / tarkoitus

Koululla järjestetään koululaisten iltapäiväkerhotoimintaa 1.-2. luokan ja erityisen tuen piirissä oleville oppilaille. Esikoululaisille järjestetään lisäksi iltapäivähoitoa. Tarkoituksena on järjestää lapsille mahdollisuus osallistua ohjattuun, virkistävään ja turvalliseen toimintaan aikuisen henkilön ohjauksessa ja valvonnassa. Ohjaajina toimivat koulunkäyntiavustajat.

Suunnittelukauden tavoitteet / painopistealueet

Iltapäivätoiminnan kehittäminen yhteistyössä Kalajoen kaupungin kanssa siten, että palvelu säilyy edelleen joustavana ja läheisenä lasten ja huoltajien näkökulmasta katsottuna.

4161 Iltapäiväkerho

Palvelualueen tavoitteet	Tp 2014	Ta 2015	Ta 2016	Ts 2017	Ts 2018
Toimintatulot	2.844	1.700	2.600	2.600	2.600
Toimintamenot	-8.871	-10.110	-8.150	-8.150	-8.150
Toimintakate	-6.027	-8.410	-5.550	-5.550	-5.550

4162 Iltapäivähoito koululla

Palvelualueen tavoitteet	Tp 2014	Ta 2015	Ta 2016	Ts 2017	Ts 2018
Toimintatulot	7.408	6.270	8.080	8.080	8.080
Toimintamenot	-6.986	-6.270	-8.080	-8.080	-8.080
Toimintakate	422				

420 RUOKAPALVELU

Yleistavoite / tarkoitus

Ruokapalveluyksikön tehtävänä on vastata Koivupuhdon koulun ja Salmenrannan palvelukeskuksen päivittäisestä ruokahuollosta sekä toimittaa tarvittavat kotipalveluateriat ja ryhmäperhepäiväkodin ruuat.

Suunnittelukauden tavoitteet / painopistealueet

Koivupuhdon koulun keittiö toimii pääosin valmistuskeittiönä ja Salmenrannan keittiö pääosin jakelukeittiönä. Henkilökuntaan kuuluu ruokapalveluesimies ja 3 ravitsemistyöntekijää. Osa-aikainen ravitsemistyöntekijän toimi on ollut usemman vuoden täyttämättä. Esitetään osa-aikaisen ravitsemistyöntekijän toimen täyttämistä 1.1.2016 alkaen johtuen ruokapalveluhenkilöstön jatkuvasta ylityökertymästä ja henkilöstön ikääntymisestä. Ruokapalvelun toimintaa kehitetään vastaamaan joustavasti asiakkaiden tarpeisiin.

4201 Koulutoimen ateriapalvelu

Palvelualueen tavoitteet	Tp 2014	Ta 2015	Ta 2016	Ts 2017	Ts 2018
Toimintatulot	11.300	8.500	9.000	9.000	9.000
Toimintamenot	-115.084	-117.120	-112.280	-112.280	-112.280

Toimintakate	-103.784	-108.620	-103.280	-103.280	-103.280
Sisäiset tulot	754	500	380	380	380

4202 Sosiaalitoimen ateriapalvelu

Palvelualueen tavoitteet	Tp 2014	Ta 2015	Ta 2016	Ts 2017	Ts 2018
Toimintatulot	154.589	151.930	167.430	167.430	167.430
Toimintamenot	-153.577	-151.930	-167.430	-167.430	-167.430
Toimintakate	1.012				

420 RUOKAPALVELU YHTEENSÄ

Palvelualueen tavoitteet	Tp 2014	Ta 2015	Ta 2016	Ts 2017	Ts 2018
Toimintatulot	165.889	160.430	176.430	176.430	176.430
Toimintamenot	-268.661	-269.050	-279.710	-279.710	-279.710
Toimintakate	-102.772	-108.620	-103.280	-103.280	-103.280
Sisäiset tulot	754	500	380	380	380

430 KESKIASTEEN KOULUTUS

Palvelualueen tavoitteet	Tp 2014	Ta 2015	Ta 2016	Ts 2017	Ts 2018
Toimintamenot	-1.611	-1.500	-2.300	-2.300	-2.300

5.4.2.

440 KIRJASTOTOIMI

Yleistavoite/tarkoitus

”Kirjastojen avulla on elinikäinen oppiminen ja kirjallisuuden harrastus kaikille mahdollista. Kirjasto tukee ihmisten henkistä kasvua ja sosiaalista selviytymistä. Kirjastotoiminta tukee kestävästä kehitystä. Kirjasto on edullinen ja ympäristöystävällinen keino välittää tietoa, kulttuuria ja elämyksiä.” (Tiekkö-kirjastostrategia 2015-2020).

”Kirjastopalvelujen laadun kehittämiseen velvoittavat hallitusohjelma, kirjastolainsäädäntö, kansalliset kulttuuri- ja kirjastopoliittiset linjaukset ja kuntien yhteisesti sopimat linjaukset.” (Yleisten kirjastojen laatusuositus)

Suunnittelukauden painopisteet:

Kirjastopalveluiden tavoitettavuus ja saatavuus lähipalveluna:

- Samat aukioloajat ympäri vuoden.
- Koululais- ym. ryhmiä otetaan vastaan myös aukioloajan ulkopuolella.
- Sähköisiä palveluja asiakkaille on osoitteessa : www.tiekko.fi (mm. Kirja kantaa ; Seniorinet , Virsu, Naxos Music Library, Ellibs e-kirjat).
- Uusittu kirjasto-ohjelma tuo asiakkaille uusia mahdollisuuksia nettikirjaston käytön kautta.
- E-kirjojen käyttö on entistä helpompaa ja monipuolisempaa.

Kirjaston aineistokokoelman ja asiakaspalvelun kehitys. Kirjastopalvelujen arviointi:

- Tulevalla suunnitelmakaudella aineistohankinnan määrärahoihin pyritään saamaan maltillista kasvua.
- AV-hankinnoissa painopiste on edelleen äänikirjoissa. Pyritään saamaan Celia-kirjastotoiminta käyntiin. E-kirjojen parantuneet käyttöominaisuudet ja laajentuneet kokoelmat parantavat myös kirjastopalveluja.
- Tiekkö-kirjastojen ”Kokoelmien hallinta” -hankkeen avulla kirjastoille on saatu yhteiset varastointi- ja poistoperiaatteet.
- Syksyllä 2014 toteutetulla sisustusremontilla kirjaston yleinen viihtyisyys parani. Nuorille on nyt oma soppensa ja lapset saivat lisää tilaa. Uudet opastekyltit helpottavat kirjastossa asiointia.
- Kirjanäyttelyt neuvolan aulassa jatkuvat, ja ”rotina”-kirjoja jaetaan edelleen.

Tiekkö-kirjastojen yhteistyö, Oulun eteläisen kirjastojen yhteistyö:

- Tiekkö-kirjastoilla on yhteisiä asiakkaita seitsemässä kunnassa.
- Seutulainaus- ja kuljetus toimii kymmenen kunnan yhteistoimintana.
- Runkokuljetukset toimivat yhteistyössä Pohjois-Suomen kirjastojen kesken.
- Tiekkö-kirjastojen sisäisiä työryhmiä ovat : Tiekkö-johtoryhmä ; Luettelointityöryhmä ; Into-työryhmä ; Kirja kantaa –työryhmä sekä Hakeutuvat kirjastopalvelut –työryhmä. Alueen kirjastoilla on useita yhteisiä hankkeita. Tiekkö-kirjastojen ”Kokoelmien hallinta” –hanke päättyi viime syksynä ja ”Tiekkö-kirjastojen uusi palvelukulttuuri” –hanke päättyy tänä syksynä. Oulaisten, Pyhäjoen ja Merijärven kirjastojen yhteinen ”Seikkailumielellä” –hanke jatkuu vielä tänä vuonna, samoin Merijärven ja Pyhäjoen kirjastojen yhteinen ”Peukaloisen matkassa Panamaan” –hanke. Pyhäjoki ja Merijärvi ovat hakeneet rahoitusta yhteiselle ”Elävä varasto” – hankkeelle.
- Tiekkö-kirjastojen uusi atk-ohjelma otettiin käyttöön viime syksynä. Ohjelman nettikirjasto (Arena) antaa lainaajille uusia käyttömahdollisuuksia.
- Tiekkö-kirjastostrategia 2015-2020 : Uusi palvelukulttuuri.
- Oulun eteläisen kirjastostrategia 2015-2020.

Kirjastopalvelujen markkinointi asiakkaille, kirjaston käytön ja tiedon haun opetus:

- Yhteistyö koulun kanssa jatkuu tiiviinä ; ryhmäkäyntejä on runsaasti kouluvuoden aikana. (osaan käynneistä sisältyy tiedonhaun opetusta, kirjaston käytön opetusta tai vinkkausta).
- Yhteistyö erilaisten tapahtumien järjestelyissä jatkuu.
- Kirjastosta tehdään omia vierailuja erilaisiin tilaisuuksiin mahdollisuuksien mukaan.
- Kirjaston tapahtumista tiedotetaan alueen lehdille ja ilmoitetaan Kuntatiedotteessa. Tiedotuskanavana ovat myös kirjaston omat facebook-sivut.
- Kirjastoa koskevista asioista tiedotetaan myös henkilökohtaisella postilla kunnan päättäjille.
- Tiekkö-kirjastoilla on yhteistä markkinointia ja teemaviikkoja.

Lukuharrastuksen edistäminen, Kirja kantaa-kirjastojen yhteistyö:

- Kirja kantaa –kirjadiplomilistaa on uudistettu sekä alakoulun että yläkoulun osalta. Lista pidetään jatkossakin ajantasaisena.
- Kirjailija- ja kirjavinkkarivierailuja järjestetään kouluille yhteistyössä muiden kirjastojen kanssa. Yleensä ne liittyvät yhteisiin projekteihin.

- Esikoululaisille suunnatut satutuokiot aloitetaan jälleen tänä syksynä ja ne jatkuvat kevätlukukaudella. Aikuisille on aloitettu tänä syksynä Neulekerho, joka on samalla myös lukupiiri.

Toiminnalliset tunnusluvut

	Tp 2014	Ta 2015	Ta 2016	Ts 2017	Ts 2018
Asukasluku	1150	1160	1135	1135	1135
Lainojen lukumäärä	22.826	25.500	22.000	22.000	22.000
Lainat / asukas	19.8	22	19.4	19.4	19.4
Kustannukset (ulk.) euroa/ laina	3.99	3.40	3.99	3.99	3.99
Henkilöstö lkm	1.6	1.6	1.6	1.6	1.6
Kokonaismenot (ulk+sis) euroa / asukas	107	102	105	105	105

Palvelualueen tavoitteet	Tp 2014	Ta 2015	Ta 2016	Ts 2017	Ts 2018
Toimintatulot	767	700	850	850	850
Toimintamenot	-91.201	-86.960	-87.730	-87.730	-87.730
Toimintakate	-90.434	-86.260	-86.880	-86.880	-86.880
Sisäiset menot	-32.417	-31.633	-32.014	-32.014	-32.014
Sis. ja ulk. menot yht.	-123.618	-118.593	-119.744	-119.744	-119.744
Poistot	-13.843	-12.115	-10.655	-10.655	-10.655

4501 Kansalaisopisto

Merijärvi kuuluu Jokihelmen kansalaisopiston toimialueeseen. Kansalaisopiston päätoimipaikka sijaitsee Haapavedellä. Kuntalaisilla on mahdollisuus vaikuttaa opiston kurssitarjontaan.

Palvelualueen tavoitteet	Tp 2014	Ta 2015	Ta 2016	Ts 2017	Ts 2018
Toimintatulot	-	-	-	-	-
Toimintamenot	-27.408	-25.350	-25.600	-25.600	-25.600
Toimintakate	-27.408	-25.350	-25.600	-25.600	-25.600

4502 Musiikkiopisto

Merijärvelle on ollut vuosittain varattuna viisi oppilaspaikkaa Jokilaaksojen musiikkiopistosta.

Palvelualueen tavoitteet	Tp 2014	Ta 2015	Ta 2016	Ts 2017	Ts 2018
Toimintatulot	-	-	-	-	-
Toimintamenot	-8.180	-8.180	-8.180	-8.180	-8.180
Toimintakate	-8.180	-8.180	-8.180	-8.180	-8.180

400 SIVISTYSLAUTAKUNTA YHTEENSÄ

	Tp 2014	Ta 2015	Ta 2016	Ts 2017	Ts 2018
Toimintatulot	283.632	253.246	235.560	255.610	257.970
Toimintamenot	-1.780.371	-1.764.626	-1.790.310	-1.791.540	-1.781.540

Toimintakate	-1.496.739	-1.511.380	-1.554.750	-1.535.930	-1.523.570
Sisäiset menot	-245.490	-232.205	-234.424	-234.424	-234.424
Poistot	-112.015	-104.519	-100.880	-100.880	-100.880

5.4.3.

401 VAPAA-AIKALAUTAKUNTA

Vapaa-aikapalvelujen tuottamisesta vastaa vapaa-aikalautakunta. Vapaa-aikapalveluja ovat

- nuorisotoimi
- liikuntatoimi
- kulttuuritoimi

Vapaa-aikalautakunta päättää vapaa-aikapalveluihin liittyvistä asioista. Esittelijänä vapaa-aikalautakunnan kokouksissa toimii vapaa-aikaohjaaja.

461 Nuorisotoimi
- Nuorisotoiminta
- Selvistöiminta
- Nuopparitoiminta
- Nuorisovaltuusto
- AVI - kerhotoiminta

Nuorisotoimen painopistealueet

Nuorisotoimen henkilöresurssit ovat vapaa-aikaohjaaja (55 % työajasta) sekä tarvittaessa tuntipalkkainen ohjaaja.

NUORISOTILA

- Ohjaaja tekee kehittämistä yhdessä nuorisotoimen ja 4H-yhdistyksen sekä nuorten kanssa.
- Nuorisotilassa vuoden aikana yhteensä 1000 käyntiä, keskimäärin käyntejä 14 aukiolopäivää kohden
- Luodaan nuorisotilasta entistä enemmän nuorten toiminnan paikka. Tarjotaan nuorille nuopparin tiloja kerhotoimintaan ja omaehtoiseen harrastamiseen.
- Kehitetään yhdessä 4H:n kanssa Huoltista nuorison kokoontumispaikkana, sekä Huoltiksen tallia mopotalliksi nuorison käyttöön.

SELVIS-TOIMINTA

- Toiminnalla ehkäistään varhaisia päihdekokeiluja.
- Selvis- toimintaan saadaan mukaan vuosittain kaikki 5-luokan oppilaat. Toiminnassa on mukana keväällä 2016 yhteensä 82 oppilasta ja syksystä 2017 alkaen yhteensä 92 oppilasta.
- Vuoden mittaan järjestetään yhteensä 9 kuukausikilpailua, joihin jokaiseen osallistuvat kaikki Selvis- toiminnan piiriin kuuluvat nuoret.
- 3 Selvis-tapahtumaa, joissa Selvis-kortilla alennus tai etu
- Keväällä 2016 kaksi päättäjaisretkeä alakoululle ja yläkoululle omansa.
- Syksyllä 2016 järjestetään Selvis –vanhempainilta sekä selvis- tunnit 5- luokan oppilaille
- Selvis vartit 6-8- luokille
- Selvis –kerhot
- Selvis –nuoppari

Jelppiverkko toimii Merijärvellä etsivän nuorisotyön järjestäjänä sekä yksilö- ja työhönvalmentajana.

Kerhotoiminta

- Kerhotoimintaa järjestetään pääasiassa yläkouluikäisille. Kerhopaikkana toimii nuoppari.
- Kerhotoimintaan haetaan vuosittain valtionavustusta.
- Selvisnuopparitoimintaan haetaan myös valtionavustusta

460 Liikuntatoimi

- Liikuntatoiminta
- Kilpukka ja liikunta-alueet, sisäiset kustannukset ja poistot
- Ristivuoren ladut

Liikuntatoimen painopisteet

Liikuntatoimen henkilöresurssit ovat vapaa-aikaohjaaja (35 % työajasta)

- Ristivuoren ladut haketetaan loppuun asti ja aloitetaan loppujen latujen valaistuksen suunnittelu.
- Ristivuoren latujen kehittäminen edelleen, latutoimikunta jatkaa toimintaansa.
- Kilpukan toiminta on aktiivista. Käyttäjiä keskimäärin 25 ryhmää /viikko.
- Kuntosalin käyttö aktiiviseksi myös aukioloaikojen ulkopuolella.
- Kuntokortti-kampanja 4 kertaa vuodessa. Kerätään tilastotietoa liikuntatottumuksista.
- Järjestetään turnauksia eri lajeissa harrastajien mielenkiinnon mukaan. Tuetaan ensisijaisesti omatoimisten turnausten järjestämistä.
- Frisbeegolf –harrastuksen markkinointi kuntalaisille, kurssien ja kilpailuiden järjestäminen mahdollisesti yhteistyössä Ylivieskan Frisbee karhujen kanssa.
- Kunnanmestaruusyleisurheilukilpailut, Rieskahiihto

463 Kulttuuritoimi

Kulttuuritoimen painopisteet

Kulttuuritoimen henkilöresurssit ovat vapaa-aikaohjaaja (10 % työajasta).

- Järjestetään Merijärven 150-vuotisjuhluvuoden tapahtumia yhteistyössä yhdistysten ja muiden toimijoiden kanssa. Tapahtumien suunnittelusta vastaa juhlatuimikunta. Tapahtumien järjestelyyn on varattu 10.000 €määräraha.
- Järjestetään Merijärviviikko heinäkuussa yhteistyössä yhdistysten ja muiden toimijoiden kanssa, viikon suunnittelua varten valitaan toimikunta.
- Teatteri- ja konserttitoimintaa Merijärvellä tai retkiä lähialueiden tapahtumiin
- Kulttuuripalkinto
- Kansallisen veteraanipäivän juhla ja itsenäisyyspäiväjuhla
- Museotoiminta
- Eri hallinnonalojen kanssa tehdään tiivistä yhteistyötä
- Aittasouvi-hanke: haetaan hankerahoitusta Rieska-Leaderilta kaksivuotiseen Aittasouvi-hankkeeseen. Hanke jaetaan kehittämishankkeeseen ja investointihankkeeseen. Hankkeen tarkoituksena on kunnostaa kunnan keskustaan jo hankitut aitat ja hankkia lisää aittoja sekä kehittää alueelle toimintaa.

401 VAPAA-AIKALAUTAKUNTA YHTEENSÄ

Palvelualueen tavoitteet	Tp 2014	Ta 2015	Ta 2016	Ts 2017	Ts 2018
Toimintatulot	10.452	5.150	50.750	50.750	7.750
Toimintamenot	-80.277	-92.793	-148.727	-148.800	-98.800
Toimintakate	-69.825	-87.643	-97.977	-98.050	-91.050
Sisäiset menot	-60.178	-61.699	-68.350	-68.350	-68.350
Poistot	-39.026	-37.952	-36.372	-36.300	-36.300

40 SIVISTYSOSASTO YHTEENSÄ

	Tp 2014	Ta 2015	Ta 2016	Ts 2017	Ts 2018
Toimintatulot	294.084	258.396	286.310	306.360	263.360
Toimintamenot	-1.860.648	-1.857.419	-1.939.037	-1.940.340	-1.890.340
Toimintakate	-1.566.564	-1.599.023	-1.652.727	-1.633.980	-1626.980
Sisäiset menot	-305.667	-293.904	-302.784	-302.784	-302.784
Poistot	-151.041	-142.471	-137.252	-137.252	-137.252

5.5.

50 TEKNINEN TOIMI

Yleistavoite / tarkoitus

Teknisen toimen tehtävänä on rakentaa ja ylläpitää kuntalaisille viihtyisä, turvallinen ja virikkeellinen työ- ja asuinympäristö.

Teknisten palvelujen vastualueet ovat

- kiinteistöt
- rakennuttaminen
- rakennusvalvonta
- ympäristö- ja kunnallistekniikka
- vesi – ja viemärlaitos
- pelastustoimi
- ympäristönsuojelu
- jätehuolto

500 HALLINTO

Yleistavoite / tarkoitus

Teknisen hallinnon tehtävänä on teknisten palvelujen tuottaminen siten, että ne toteutetaan taloudellisesti ja oikea-aikaisesti.

5001 Tekninen toimisto

Sisältää suurimman osan teknisen johtajan sekä toimistosihteerin (50 %) palkkamenoista.

Palvelualueen tavoitteet	Tp 2014	Ta 2015	Ta 2016	Ts 2017	Ts 2018
Toimintatulot	1.279	1.260	1.260	1.260	1.260
Toimintamenot	-58.062	-58.389	-57.176	-58.000	-58.000
Toimintakate	-56.783	-57.129	-55.916	-56.740	-56.740

5002 Rakennuskaavoitus

Asemakaava ja osayleiskaavat.

Palvelualueen tavoitteet	Tp 2014	Ta 2015	Ta 2016	Ts 2017	Ts 2018
Toimintatulot					
Toimintamenot	-960	-	-	-	-
Toimintakate	-960	-	-	-	-

5003 Rakennusvalvonta

Toiminnalliset tavoitteet

Rakennusvalvonnan tehtävänä on valvoa, että rakentaminen kunnassa tapahtuu annettujen lakien ja asetusten määräämissä puitteissa. Tavoitteena on myös Kalajoen kunnalta ostetun aluearkkitehtipalvelun jatkuminen. Toimintaan on saatu avustusta ympäristöministeriöltä. Teknisen

johtajan työpanos jakautuu arviolta niin, että 35 % on rakennustarkastusta ja siihen liittyvää neuvontaa ja 65 % on muita teknisen toimen tehtäviä.

Toiminnalliset tunnusluvut

	Tp 2014	Ta 2015	Ta 2016	Ts 2017	Ts 2018
Myönnetty rakennusluvut	13	15	15	15	15
- ” - toimenpideluvat	8	10	10	10	10
Henkilöstö	1	1	1	1	1

Palvelualueen tavoitteet	Tp 2014	Ta 2015	Ta 2016	Ts 2017	Ts 2018
Toimintatulot	13.814	3.700	3.900	4.500	4.500
Toimintamenot	-32.996	-27.688	-28.951	-29.000	-29.000
Toimintakate	-19.182	-23.988	-25.051	-24.500	-24.500

5004 Ympäristönsuojelu

Yleistavoite / tarkoitus

Ympäristönsuojelun laadullisena tavoitteena on edistää kunnan ominaispiirteisiin, luonnon ja ihmisen toiminnan tasapainoon perustuvan fyysisen ja sosiaalisen kokonaisuuden luomista. Kokonaisuudessaan ympäristönsuojelua tulee edistää kestävä kehityksen hengessä.

Vesistön tilan seuranta ja veden laadun parantaminen. Valtioneuvosto on hyväksynyt asetuksen viemäriverkostojen ulkopuolisten kiinteistöjen jätevesien käsittelemiseksi, jonka tavoitteena on pienentää vesistöihin kohdistuvaa hajakuormitusta. Tavoitteeseen pyritään haja-asutuksen jätevesien käsittelyn tehostamisella jo olemassa olevienkin rakennusten osalta mm. kiinteistökohtaisten jätevesien käsittelyjärjestelmien rakentamisella sekä kylätaajamien jätevesiviemäroinnin edistämällä. Maatilojen, turvesoiden ja metsäojitusten vesistövaikutusten valvonta on ympäristönsuojelun tärkeä toimiala. Lisätään valistusta ja vaikutetaan asenteisiin mm. yhteistyön ja avoimen tiedottamisen lisäämisen kautta.

Alueiden käyttö ja yhdyskuntarakenne. Pyritään turvaamaan maankäytön suunnittelun avulla ehyen taajamarakenteen, suunnitelmallisen kyläasutuksen sekä elinvoimaisen haja-asutusalueen säilyvyys vetovoimaisena siten, että lopputuloksena on turvallinen ja terveellinen asuin ympäristö. Erityistä huomiota kiinnitetään taajama-alueen vetovoimaisuuteen ja viihtyvyyteen, jolla on olennainen merkitys kuntakuvan kannalta.

Maa- ja metsätalous. Edistetään tilakohtaisen neuvonnan avulla maataloudesta aiheutuvan vesistökuormituksen pienentämistä nitraattiasetuksen vaatimusten mukaisesti. Edistetään metsien moninaiskäyttöä ja puuntuotantoa ja hyödynnetään kestävällä tavalla alueen muita luonnonvaroja.

Ympäristötiedotus ja valistus. Kulutuksen järkevöittäminen ja ympäristöystävällisten arvojen esille nostaminen kuntalaisia aktivoivalla tiedottamisella.

Jätehuolto ja kierrätys. Vestia Oy huolehtii keskitetysti jätehuollosta ja kierrätyksestä.

Teollisuus, pk-yritykset ja energiantuotanto. Pyritään mahdollisimman pieniin ympäristövaikutuksiin turvetuotannossa. Turvetuotannosta vapautuvat suoalueet ohjataan jälkikäytön piiriin. Energiantuotannossa suositetaan paikallisia uusiutuvia luonnonvaroja.

Toiminnalliset tavoitteet

	Tp 2014	Ta 2015	Ta 2016	Ts 2017	Ts 2018
Ympäristöluvut	2	2	2	2	2
Valvontakäynnit	13	15	15	15	15
Tiedottaminen	2	4	4	4	4
Tiedotustilaisuudet	-	1	1	1	1

Palvelualueen tavoitteet	Tp 2014	Ta 2015	Ta 2016	Ts 2017	Ts 2018
Toimintatulot	2.021	1.700	1.700	1.700	1.700
Toimintamenot	-3.007	-3.540	-3.490	-3.500	-3.500
Toimintakate	-985	-1.840	-1.790	-1.800	-1.800

5011 Pelastustoimi

Palveluajatus

Jokilaaksojen pelastuslaitos järjestää ja tuottaa lainsäädännön sekä kuntien siltä edellyttämät palvelut tehokkaasti, taloudellisesti ja tehtävien edellyttämällä laatutasolla. Pelastustoimen tehtävä tuotetaan lähellä kuntalaisia vapaaehtoistoimintaa hyödyntäen ja tukien. Paloaseman kiinteistön menoille on avattu kustannuspaikka kiinteistöt osaston alle.

Palvelualueen tavoitteet	Tp 2014	Ta 2015	Ta 2016	Ts 2017	Ts 2018
Toimintatulot	12.636				
Toimintamenot	-98.121	-85.970	-83.840	-84.000	-84.000
Toimintakate	-85.485	-85.970	-83.840	-84.000	-84.000
Poistot	-2.091				

502 KIINTEISTÖT

Yleistavoite / tarkoitus

Kiinteistöpalvelujen tehtävänä on huolehtia kunnan omistuksessa olevasta rakennusomaisuudesta sekä tarjota asiakkailleen erilaisia rakennus- ja kiinteistöalan palveluja.

- Ylläpitää kaikissa kunnan kiinteistöissä kuntokartoitus sekä laatia kiinteistöjen kunnan mukainen tärkeysjärjestys myöhemmin tapahtuvaa yksityiskohtaista korjaussuunnittelua silmälläpitäen.
- Pitää kunnan omistamat kiinteistöt niiden käyttötarvetta vastaavassa kunnossa.
- Peruskorjausta lisäämällä parantaa kiinteistöjen kuntoa ja asuinviihtyvyyttä.

510 ASUINRAKENNUKSET

Kunnan omistuksessa on 52 vuokra-asuntoa, joista neljä omakotitaloa.

Palvelualueen tavoitteet	Tp 2014	Ta 2015	Ta 2016	Ts 2017	Ts 2018
Toimintatulot	230.112	233.490	215.080	215.080	215.080
Toimintamenot	-120.400	-116.180	-104.644	-104.644	-104.644
Toimintakate	109.712	117.310	110.436	110.436	110.436
Poistot	-62.105	-60.448	-65.038	-65.038	-65.038

520 HALLINTO- JA LAITOSRAKENNUKSET

Kunnantoimiston, Salmenrannan palvelukeskuksen, terveysaseman, ryhmäperhepäiväkoti Koivutuvan, Koivupuhdon koulun, kirjaston, liikuntahalli Kilpukan, nuorisotalon, Ristivuoren majan, paloaseman sekä kotiseututalon ja museon kiinteistömenot palkkoineen kuuluvat teknisen toimen alaisuuteen. Hallintokunnat maksavat kulut sisäisinä vuokrina tekniselle toimelle. Kalajoen kaupunki maksaa Salmenrannan, Koivutuvan ja terveysaseman kiinteistöjen käytöstä vuokraa sekä Ylivieskan kaupunki maksaa paloaseman käytöstä vuokraa Merijärven kunnalle.

Palvelualueen tavoitteet	Tp 2014	Ta 2015	Ta 2016	Ts 2017	Ts 2018
Toimintatulot	210.509	212.308	226.218	226.218	226.218
Toimintamenot	-478.477	-470.456	-487.915	-487.915	-487.915
Toimintakate	-267.968	-258.148	-261.697	-261.697	-261.697
Sisäiset tulot	301.391	293.528	297.008	297.008	297.008
Poistot	-31.989	-33.671	-35.271	-35.271	-35.271

530 MUUT RAKENNUKSET

Kunnan omistuksessa on liikehuoneistoja 4 kpl, teollisuushalleja 2 kpl, Purontien halli ja huoltoasema.

Palvelualueen tavoitteet	Tp 2014	Ta 2015	Ta 2016	Ts 2017	Ts 2018
Toimintatulot	120.812	126.560	114.360	114.360	114.360
Toimintamenot	-122.198	-88.708	-89.539	-89.539	-89.539
Toimintakate	-1.386	37.852	24.821	24.821	24.821
Poistot	-67.467	-68.591	-65.841	-65.841	-65.841

540 RAKENNUSTEN YHTEISVARAUS

Kiinteistöjen kunnossapitoon ja ennakoimattomiin korjaustarpeisiin varattu summa.

Palvelualueen tavoitteet	Tp 2014	Ta 2015	Ta 2016	Ts 2017	Ts 2018
Toimintatulot	73				
Toimintamenot	-270	-23.655	-23.200	-23.000	-23.000

503 YLEISET ALUEET

5031 Liikenneväylät

Kunta aurauttaa jokaiseen talouteen tien matkasta riippumatta. Kunnassa on yksityisteitä n. 46 km, joita kunta avustaa myös kesäkunnossapidossa. Kaavateitä on n. 5 km.

Palvelualueen tavoitteet	Tp 2014	Ta 2015	Ta 2016	Ts 2017	Ts 2018
Toimintatulot	1.322	1.260	1.260	1.260	1.260
Toimintamenot	-61.448	-82.132	-79.903	-79.903	-79.903
Toimintakate	-60.126	-80.872	-78.643	-78.643	-78.643
Poistot	-20.872	-28.150	-23.880	-23.880	-23.880

5032 Puistot ja muut alueet

Puistot ja muut alueet sisältävät kunnan omistamat metsät, puisto- ja viheralueet sekä tulva-pengerrykset ja niiden hoidon. Tulot muodostuvat pääosin puun myynnistä. Metsän uudistustoimet näkyvät menopuolella.

Palvelualueen tavoitteet	Tp 2014	Ta 2015	Ta 2016	Ts 2017	Ts 2018
Toimintatulot	4.985	19.800	5.300	5.300	5.300
Toimintamenot	-31.701	-30.174	-27.968	-27.968	-27.968
Toimintakate	-26.716	-10.374	-22.668	-22.668	-22.668
Poistot	-2.719	-2.390	-2.135	-2.135	-2.135

5033 Konekeskus

Konekeskuksen kalustoa on traktori, jolla hoidetaan kaikki kunnan kiinteistöjen piha- ja puistoalueet. Käyttötunteja koneelle kertyy noin 500 h/v. Konekeskuksella on päältä ajettavia leikkureita 3 kpl, sekä muuta kiinteistöjen, liikenneväylien ja puistojen hoidossa tarvittavaa kalustoa. Kaluston käyttömenoja ei ole siirretty eri hallintokunnille.

Palvelualueen tavoitteet	Tp 2014	Ta 2015	Ta 2016	Ts 2017	Ts 2018
Toimintatulot					
Toimintamenot	-15.812	-16.229	-16.117	-16.117	-16.117
Toimintakate	-15.812	-16.229	-16.117	-16.117	-16.117
Poistot			-7.570	-7.570	-7.570

5034 Liikunta-alueet

Sisältää lähinnä liikunta-alueiden hoitajan palkat sekä käytettävät aineet, tarvikkeet ja tavarat.

Palvelualueen tavoitteet	Tp 2014	Ta 2015	Ta 2016	Ts 2017	Ts 2018
Toimintatulot	75	2.600			
Toimintamenot	-8.519	-11.193	-13.157	-13.157	-13.157
Toimintakate	-8.444	-8.593	-13.157	-13.157	-13.157

50 TEKNINEN TOIMI YHTEENSÄ

	Tp 2014	Ta 2015	Ta 2016	Ts 2017	Ts 2018
Toimintatulot	597.636	602.678	569.078	569.678	569.678
Toimintamenot	-1.031.972	-1.014.314	-1.015.900	-1.016.743	-1.016.743
Toimintakate	-434.335	-411.636	-446.822	-447.065	-447.065
Sisäiset tulot	309.835	302.121	310.165	310.165	310.165
Poistot	-187.242	-193.250	-199.735	-199.735	-199.735

5.6.

60 Vesi- ja viemärlaitos

Yleistavoite / tarkoitus

Vesi- ja viemärlaitoksen tehtävänä on hoitaa kunnan vesi- ja viemärlaitostoiminta lakien ja viranomaismääräysten mukaisesti sekä kehittää vesihuoltoa siten, että pysytään mukana yhteiskunnan kehityksessä. Vesilaitos hoitaa puhtaan veden hankinnan, jakelun, verkostojen rakentamisen ja niiden ylläpidon, jätevesien johtamisen, viemäriverkon ylläpidon sekä jätevesien puhdistamisen.

Kunta perii kuluttajilta perusmaksua talousvedestä 50 €/liittymä/vuosi ja jätevedestä 40 €/liittymä/vuosi. Kulutuksesta perittävä vesimaksu on 1,10 €/m³ ja jätevesimaksu 1,55 €/m³. Hintoihin lisätään kulloinkin voimassa oleva arvonlisävero, tällä hetkellä 24 %. Lisäksi viemärlaitos perii sako- ja umpikaivolietteen käsittelystä 7,44 €/m³. Hinta sisältää arvonlisäveron 24 %.

Toiminnalliset tavoitteet

	Tp 2014	Ta 2015	Ta 2016	Ts 2017	Ts 2018
Vesijohtoverkoston	143.000 jm	145.000 jm	145.000 jm	147.000 jm	147.000 jm
Asukkaita verk. piirissä	1.390 as	1.400 as	1.400 as	1.400 as	1.400 as
Veden myynti	84.000 m ³	90.000 m ³	90.000 m ³	90.000 m ³	90.000 m ³
Viemäriverkosto	5.223 jm	5.300 jm	5.300 jm	5.300 jm	5.300 jm
Asukkaita verk. piirissä	370 as	370 as	370 as	370 as	370 as

Palvelualueen tavoitteet	Tp 2014	Ta 2015	Ta 2016	Ts 2017	Ts 2018
Vesil toimintatulot	104.265	100.000	110.000	110.000	110.000
Vesil toimintamenot	-69.220	-62.910	-65.418	-65.418	-65.418
Viem toimintatulot	22.723	21.000	27.000	27.000	27.000
Viem toimintamenot	-29.501	-36.486	-38.839	-38.839	-38.839
Vesi- ja viem. yhteensä:					
Toimintatulot	126.988	121.000	137.000	137.000	137.000
Toimintamenot	-98.721	-99.396	-104.257	-104.257	-104.257
Toimintakate	28.268	21.604	32.743	32.743	32.743
Sisäiset tulot	9.311	9.010	9.060	9.060	9.060
Sisäiset menot	-923	-1.380	-1.230	-1.230	-1.230
Poistot	-39.978	-42.515	-33.675	-33.675	-33.675

5. KÄYTTÖTALOUS YHTEENSÄ

	Tp 2014	Ta 2015	Ta 2016	Ts 2017	Ts 2018
Toimintatulot	1.564.199	1.529.774	1.504.488	1.544.238	1.503.638
Toimintamenot	-7.949.775	-7.969.458	-8.130.346	-8.145.530	-8.095.530
Toimintakate	-6.385.576	-6.439.684	-6.625.858	-6.601.292	-6.591.892
Sisäiset tulot	331.738	321.421	329.905	330.000	330.000
Sisäiset menot	-331.738	-321.421	-329.905	-330.000	-330.000
Poistot	-390.642	-389.296	-382.922	-382.262	-382.262

5.6.1. Laskennallisesti eriytetyn liiketoiminnan tuloslaskelma/vesi- ja viemärlaitos

Vesi- ja viemärlaitoksen tuloslaskelma

	Tp 2014	Ta 2015	Ta 2016
LIKEVAIHTO	136.659	130.010	146.060
Vesimaksut (ulkoiset)	124.864	121.000	137.000
Vesimaksut (sisäiset)	9.311	9.010	9.060
Valmistus omaa käyttöön	360		
Liiketoiminnan muut tuotot	2.124		
Muut tuet ja avustukset			
Materiaalit ja palvelut			
Aineet, tarvikkeet ja tavarat	-58.775	-61.180	-64.030
Palvelujen ostot	-19.686	-17.880	-20.350
Henkilöstökulut			
Palkat ja palkkiot	-11.217	-10.890	-10.980
Henkilösivukulut			
Eläkekulut	-1.903	-1.857	-1.866
Muut henkilöstösivukulut	-412	-399	-376
Suunnitelman mukaiset poistot	-39.978	-42.515	-33.675
Liiketoiminnan muut kulut	-125		
LIKEYLIJÄÄMÄ (-ALIJÄÄMÄ)	4.564	-4.711	14.783
Rahoitustuotot ja -kulut			
Korkotuotot			
Korkokulut			
Korvaus jäännöspääomasta	-7.886	-8.570	-7.885
TILIKAUDEN YLIJÄÄMÄ (-ALIJÄÄMÄ)			
ENNEN SATUNNAISIA ERIÄ	-3.322	-13.281	6.898
Satunnaiset tuotot ja kulut			
Satunnaiset tuotot			
Satunnaiset kulut			
TILIKAUDEN YLIJÄÄMÄ (ALIJÄÄMÄ)	-3.322	-13.281	6.898

Korvaus jäännöspääomasta budjetoidaan rahoitusmenona. **Jäännöspääoma oli 31.12.2014 262 850,81 euroa.** Korvaus jäännöspääomalle on laskettu 3 %:n mukaan (yleensä 0-7 %). Korvaus määräytyy valtuuston talousarviossa hyväksymän korkoprosentin mukaan ja talousarviovuotta edeltävän vuoden tilinpäätöksen jäännöspääoman perusteella.

6. INVESTOINTIOSA

Kunnanvaltuuston päätöksellä investointien aktivointirajaksi on määritetty 2.600 euroa kalustolla ja 8.000 euroa rakennuksilla.

6.1.

900 KUNNANHALLITUS

910 AINEETTOMAT HYÖDYKKEET

Rakennusvalvonta

	Tp 2014	Ta 2015	Ta 2016	Ts 2017	Ts 2018
Menot			-6.000		

Lupapiste-palvelun käyttöönotto.

930 IRTAIMISTO

Koivupuhdon koulu

	Tp 2014	Ta 2015	Ta 2016	Ts 2016	Ts 2017
Menot	-8.149	-14.150	-19.275		

AV-välineitä.

6.2.

901 TEKNINEN LAUTAKUNTA

960 RAKENNUKSET

961 Asuinrakennukset

Uudet rivitalot

	Tp 2014	Ta 2015	Ta 2016	Ts 2017	Ts 2018
Menot			-225.000	-225.000	

Kunta etsii yhteistyökumppanin rivitalon rakentamiseen ja sitoutuu ostamaan kaksi osakehuoneistoa rakennettavasta rivitalosta.

962 Hallinto- ja laitusrakennukset

Kunnantoimisto

	Tp 2014	Ta 2015	Ta 2016	Ts 2017	Ts 2018
Menot		-10.000	-30.000		

Teetetään kunnantalon sisäpuolen pintaremontti ja tutkitaan rakenteet. Muutetaan lämmitysjärjestelmä maalämpöön ja uusitaan patteriverkosto.

Palvelukeskus Salmenranta

	Tp 2014	Ta 2015	Ta 2016	Ts 2017	Ts 2018
Menot		-14.500	-500.000	-400.000	-400.000

Salmenrannan kuntoarvio valmistui lokakuussa 2015. Vuodelle 2016 on laadittu investointiohjelma, joka sisältää: vesikaton korjaus, kuntotutkimus, sisäilmamittaukset, pihan kuivaussuunnitelman teko ja toteutus, hoitajankutsujärjestelmä, automaattinen sammutusjärjestelmä, kamera-valvonta sekä muut kuntotutkimuksessa ilmitulleet akuutit kohteet.

Koivupuhdon koulu

	Tp 2014	Ta 2015	Ta 2016	Ts 2017	Ts 2018
Menot				-10.000	-250.000

Koivupuhdon koulun asuntolapuolen remontin suunnitteluun ja rahoituksen selvittämiseen varataan 10 000 €vuodelle 2017. Remontti vuosina 2018-2019.

970 KIINTEÄT RAKENTEET JA LAITTEET

971 Maa- ja vesirakenteet

Asemakaavatiet

	Tp 2014	Ta 2015	Ta 2016	Ts 2017	Ts 2018
Menot	9.311	-7.000	-10.000	-3.000	-3.000

Taajama-alueen elohopeahöyrylampputen vaihtaminen 100 W suurpainenatrium valaisimiin.

Kevyenliikenteen väylä

	Tp 2014	Ta 2015	Ta 2016	Ts 2017	Ts 2018
Menot	-43.865	-15.000		-10.000	-10.000

Taajaman sisäisen väylien kunnostusta.

Monitoimikenttä

	Tp 2014	Ta 2015	Ta 2016	Ts 2017	Ts 2018
Menot				-36.500	
Tulot				14.400	
Nettomenot				-22.100	

Koivupuhdon koulun piha-alueelle tenniskentän viereen hankitaan monitoimikenttä v 2017. Kustannusarvio on 36 500 €, joista kentän osuus 25 500 €, pohjatöiden 9 000 € ja valaistuksen 2 000 €. Hankkeelle haetaan avustusta 14 400 €, jolloin kunnan rahoitettavaksi jää 22 100 €. Hankkeen toteutuminen edellyttää avustuksen saamisen.

Skeittiparkki

	Tp 2014	Ta 2015	Ta 2016	Ts 2017	Ts 2018
--	---------	---------	---------	---------	---------

Menot			-27.300		
Tulot			21.840		
Nettomenot			-5.460		

Koivupuhdon koulun piha-alueelle tenniskentän viereen rakennetaan skeittiparkki. Kustannusarvio on 27 300 €, josta pohjatöiden osuus on 13 500 €. Hankkeelle haetaan avustusta 21 840 € (80 %), jolloin kunnan rahoitettavaksi jää 5 460 €. Hankkeen toteutuminen edellyttää avustuksen saamisen.

Ristivuoren ladut

	Tp 2014	Ta 2015	Ta 2016	Ts 2017	Ts 2018
Menot			-10.000	-15.000	

Ristivuoren latujen valaistustyöt saatetaan loppuun ja latupohjaa parannetaan vuosina 2016-2017.

972 Johtoverkostot ja -laitteet

Vesijohto- ja viemäriverkosto

	Tp 2014	Ta 2015	Ta 2016	Ts 2017	Ts 2018
Vesilaitos		-5.000	-10.000	-10.000	-10.000
Viemäriverkosto	-21.414	-5.000	-80.000	-10.000	-20.000
Menot yhteensä	-21.414	-10.000	-90.000	-20.000	-30.000
Tulot			21.000		
Nettomenot			-69.000		

Varaudutaan vesijohto- ja viemäriverkoston rakentamiseen ja kunnossapitoon, joka sisältää lähinnä talohaarojen sekä vesijohtosulkujen rakentamista ja uusimista.

Jätevedenpuhdistamon bioeroottori uusitaan vuoden 2016 aikana. Kustannusarvio on 70 000 €. Investointiin haetaan ELY-keskuksen avustus, joka maksimissaan voi olla 30 %.

900 Investoinnit kunnanhallitus yhteensä

	Tp 2014	Ta 2015	Ta 2016	Ts 2017	Ts 2018
Menot	-266.630	-17.820	-25.275		
Tulot	208.284	118.500			
Netto	-58.346	100.680	-25.275		

901 Investoinnit tekninen lautakunta yhteensä

	Tp 2014	Ta 2015	Ta 2016	Ts 2017	Ts 2018
Menot	-356.474	-424.500	-892.300	-719.500	-693.000
Tulot	437		42.840	14.400	
Netto	-356.037	-424.500	-849.460	-705.100	-693.000

90 INVESTOINNIT YHTEENSÄ

	Tp 2014	Ta 2015	Ta 2016	Ts 2017	Ts 2018
Menot	-623.104	-442.320	-917.575	-719.500	-693.000
Tulot	208.721	118.500	42.840	14.400	
Netto	-414.383	-323.820	-874.735	-705.100	-693.000

7. RAHOITUSOSA

8001 RAHOITUS

	Tp 2014	Ta 2015	Ta 2016	Ts 2017	Ts 2018
Verotulot	2.671.044	2.715.000	2.800.000	2.825.000	2.880.000
Valtionosuudet	4.232.624	3.900.000	4.000.000	4.000.000	4.000.000
Korkotuotot	779	760	760	800	800
Muut rahoitustuotot	161.093	132.170	113.485	115.000	115.000
Korkokulut	-39.713	-37.000	-35.000	-35.000	-35.000
Muut rahoituskulut	-6.141	-3.400	-2.400	-2.400	-2.400
VUOSIKATE	7.019.686	6.707.530	6.876.845	6.903.400	6.958.400
TILIKAUDEN TULOS	7.019.686	6.707.530	6.876.845	6.903.400	6.958.400

Korot ja lyhennykset vuonna 2016

Lainan antaja	Korko%	Korko €	Lyhennys €	Pääoma €	
				31.12.2015	31.12.2016
Kuntarahoitus Oyj	0,750 (e)	1.908	42.047	294.329	252.282
”	4,093 (k)	2.282	72.726	109.096	36.370
”	1,059 (k)	4.236	0	400.000	400.000
”	0,500 (e)	597	47.058	141.181	94.123
”	1,080 (k)	2.700	0	250.000	250.000
”	0,850 (e)	887	21.052	115.792	94.740
”	1,943 (k)	4.397	30.000	240.000	210.000
”	1,187 (k)	3.561	0	300.000	300.000
”	1,526 (k)	3.052	0	200.000	200.000
Kuntarahoitus yht.			212.883	2.050.398	1.837.515
Kuntien eläkevak.	0,400 (e)	318	30.000	90.000	60.000
Oulaisten Op	1,000 (e)	2.067	33.333	216.667	183.333
Uusi laina 2016					671.000
Yhteensä		26.005	276.216	2.357.065	2.751.848

e=euribor, k=kiinteä korko

Talousarviolainat 31.12.

Vuosi	Yhteensä €	€/asukas
2010	3.281.559	2.725
2011	3.174.929	2.648
2012	3.102.172	2.631
2013	3.212.742	2.786
2014	2.612.705	2.272
2015	2.757.065	2.438*
2016	3.151.848	2.777*

2010-2016 sis. myös lyhytaikaiset lainat yht. 400.000 €

*Asukasluku 31.10.2015, 1131 as, vuonna 2016 1135 as.

Lainojen hoitokulut

Vuosi	Yhteensä €	€/asukas
2010	437.037	363,0
2011	391.364	326,4
2012	464.649	394,4
2013	433.100	375,6
2014	439.752	382,4
2015	417.640	369,3*
2016	311.216	274,2*

*Asukasluku 31.10.2015, 1131 as, vuonna 2016 1135 as.

