

MERIJÄRVEN KUNTA

TASEKIRJA

2014

Kunnanhallitus 31.03.2015
Valtuusto 22.06.2015

MERIJÄRVEN KUNTA

TILINPÄÄTÖS VUOSI 2014

Sisältö

1.	Toimintakertomus	5
1.1	Olellaiset tapahtumat toiminnassa ja taloudessa	5
1.1.1	Kunnanjohtajan katsaus	5
1.1.2	Kunnan hallinto	7
1.1.3	Kunnan toiminnan ja talouden kehitys	8
1.1.4	Arvio todennäköisestä tulevasta kehityksestä	10
1.1.5	Kunnan henkilöstö	11
1.1.6	Kunnan sisäisen valvonnan järjestäminen	11
1.1.7	Tilikauden tuloksen muodostuminen	13
1.1.7.1	Tuloslaskelma ja sen tunnusluvut	14
1.1.7.2	Rahoituslaskelma ja sen tunnusluvut	15
1.1.7.3	Tase ja sen tunnusluvut	16
1.1.7.4	Kunnan kokonaistulot ja –menot	18
1.1.8	Kuntakonsernin toiminta ja talous	19
1.1.8.1	Yhdistelmä konsernitilinpäätökseen sisältyvistä yhteisöistä	19
1.1.8.2	Konsernitase ja sen tunnusluvut	20
1.1.9	Tilikauden tuloksen käsittely ja talouden tasapainottamista koskevat toimenpiteet	21
2.	Talousarvion ja toiminnan toteutuminen	22
2.1	Käyttötalouden toteutuminen	22
2.1.1	Hallinto- ja elinkeinopalvelut	22
2.1.2	Perusturvapalvelut	27
2.1.3	Sivistystoimi	31
2.1.4	Tekninen toimi	40
2.2	Tuloslaskelmaosan toteutuminen	46
2.3	Investointiosan toteutuminen	48
2.4	Rahoitusosan toteutuminen	51
2.5	Yhteenveto määrärahojen ja tuloarvioiden toteutumisesta	52
3.	Tilinpäätöslaskelmat	54
3.1	Tuloslaskelma	54
3.2	Rahoituslaskelma	55
3.3	Tase	56
3.4	Konsernitase	58
4.	Tilinpäätöksen liitetiedot	60
4.1	Arvostus- ja jaksotuseriaatteen sekä menetelmät	60
4.2	Konsernitilinpäätöksen laatimista koskevat liitetiedot	60

4.3	Tuloslaskelman liitetiedot	61
4.4	Taseen vastaavia koskevat liitetiedot	63
4.5	Taseen vastattavia koskevat liitetiedot	65
4.6	Vakuuksia ja vastuusitoumuksia koskevat liitetiedot	66
4.7	Henkilöstöä ja tilintarkastusta koskevat liitetiedot	66
5.	Eriytetyt tilinpäätökset	69
5.1	Laskennallisesti eriytetyn taseyksikön tilinpäätöslaskelmat	69
5.1.1	Vesi- ja viemärlaitoksen tuloslaskelma	69
5.1.2	Vesi- ja viemärlaitoksen rahoituslaskelma	70
5.1.3	Vesi- ja viemärlaitoksen tase	71
5.1.4	Vesi- ja viemärlaitoksen toimintakertomus	72
5.2	Polttoaineen myynnin tuloslaskelma	72
5.3	Laskennallisesti eriytettyjen yksiköiden vaikutus kunnan talouteen	73
6.	Luettelo kirjanpito- ja säilytysajajärjestelmien tositelajit	77
7.	Vuoden 2014 tilinpäätöksen allekirjoitukset tilinpäätösmerkinnät	78

1. TOIMINTAKERTOMUS

1.1 Olennaiset tapahtumat toiminnassa ja taloudessa

1.1.1 Kunnanjohtajan katsaus

Yleinen taloudellinen kehitys

Suomen talous kääntyi taantumaan vuoden 2012 aikana ja jatkui edelleen koko vuoden 2013 ajan. Tilinpäätösvuoden 2014 aikana talous supistui edelleen. Viime vuosina kasvua kannatellut yksityinen kulutus supistui vuoden aikana selvästi, samoin viennin kehitys oli heikkoa. Ennusteiden mukaan talous kääntyy mahdollisesti heikkoon kasvuun vuoden 2015 aikana.

Talouden tilannetta mukaillen työttömyys kasvoi edelleen vuoden 2014 aikana. Vuoden 2014 lopussa työttömien osuus koko maan työvoimasta oli n. 13,9 %. Kuluvan vuoden aikana työttömyyden kasvun arvioidaan hidastuvan. Nuorten työllisyystilanne on edelleenkin huolestuttavan heikko huolimatta toimenpiteistä sen parantamiseksi.

Kuluttajahintojen kasvu on edelleen hidastunut viime vuoden aikana. Vuoden 2014 keskimääräinen kuluttajahintojen nousu oli 1,0 %. Inflaation alhaisuuteen vaikutti etenkin polttoaineiden halpeneminen.

Kunnat sopeuttivat toimintojaan voimakkaasti vallitsevaan taloudelliseen tilanteeseen vuoden 2014 aikana. Toimintamenojen kasvu oli ainoastaan puolen prosentin luokkaa vuoden aikana. Kunnallisverot kasvoivat vain 1,3 % edellisestä vuodesta, kiinteistö- ja yhteisöverot kasvoivat yli 10 %. Kuntien yhteenlaskettu vuosikate kasvoi edellisestä vuodesta n. 2 %. Kuntien yhteenlaskettu lainakanta kasvoi yli 7 %, mikä johtui voimakkaista investoinneista.

Merijärven kunta vuonna 2014

Naapurikuntien kanssa jatkettiin tiivistä yhteistyötä. Sosiaali- ja terveystoimen palvelujen tuottamisessa ja ympäristöterveydenhuollossa yhteistyö jatkui Kalajoen kaupungin kanssa. Yhteistyö maaseutuhallinnon yhteistoiminta-alueella jatkui, isäntäkuntana toimi Kalajoen kaupunki. Ympäristösihteerin palvelut ostettiin edelleen Sievin kunnalta ja elinkeinoneuvonta Ylivieskan seutukunnalta.

Merijärvi jatkoi edelleen vuonna 2010 hyväksytyyn kuntastrategian mukaisesti itsenäisenä ja tehokkaana kuntana painottaen vireää elinkeinoelämää, yhteistyöverkostoja ja kuntalaisten vastuullisuutta. Merkittävimpänä tekijänä kunnan menestymisen kannalta nähtiin juuri toimiva yhteistyö naapurikuntien kanssa.

Valtion taholla jatkettiin edelleen uudistushankkeita, jotka toteutuessaan vaikuttavat merkittävästi koko kuntakenttään ja yksittäisiin kuntiin. Kuntalain uudistaminen saatiin päätökseen, uusi kuntalaki tuli voimaan vuoden 2015 puolella. Valtionosuusuudistus toteutettiin, uudistus vaikuttaa merkittävästi useiden kuntien, mm. Merijärven valtionosuuksiin. Yhdessä valtionosuusleikkausten kanssa uudistus leikkaa voimakkaasti Merijärven kunnan valtionosuuksia vuoden 2015 alusta alkaen. Sosiaali- ja terveystoimen rakenneuudistus ei edistynyt vuoden aikana, vaan sen toteuttaminen jäi vuoden 2015 eduskuntavaalien jälkeiseen aikaan.

Kunnan investoinnit painottuivat edellisvuosien tapaan rakentamiseen. Vuonna 2013 aloitettu neljän huoneiston rivitalon rakentaminen vietiin päätökseen kevään aikana. Neljästä asunnosta kaksi myy-

tiin. Merijärventien varteen rakennettiin kevyen liikenteen väylä ja koulun piha-alue kunnostettiin ja päällystettiin. Nämä hankkeet veivät valtaosan investointeihin varatuista rahoista.

Kunnan talous kehittyi vuonna 2014 edelleen myönteiseen suuntaan ja tilinpäätöksessä tulos oli ylijäämäinen 243 467 euroa. Vuosi 2014 on kunnalle viides ylijäämäinen peräkkäinen vuosi. Myönteiseen talouteen vaikuttivat etenkin tiukka taloudenpito sekä toimintatuottojen kasvu. Verotulot kasvoivat edellisvuodesta 2,2 % ja valtionosuudet 1,3 %.

Kunnan toimintakulut ilman polttoaineen hankintaa laskivat 0,15 % (edellinen vuosi kasvua 4,6 %). Toimintatuotot ilman polttoaineen myyntiä kasvoivat 10,1 % (edellinen vuosi laskua 3,5 %). Polttoaineen myynnissä siirryttiin pelkästään automaatile tapahtuvaan myyntiin. Sijoitustoiminnan kehitys oli vuoden aikana positiivista. Sijoitusten markkina-arvo oli vuoden lopussa 2,6 milj. euroa (2013: 2,4 milj. euroa). Sijoitusstrategia noudatti kunnanvaltuuston hyväksymää varovaista sijoituspolitiikkaa. Talousarviolainojen määrä pieneni edellisestä vuodesta.

Kehitysnäkymät vuodelle 2015

Vuoden 2015 talousarviossa varauduttiin omakotitalon rakentamiseen, hanke on kunnan merkittävin yksittäinen investointi vuonna 2015. Lisäksi talousarviossa varauduttiin pienempiin investointeihin sekä uuden traktorin hankintaan.

Talouteen tuovat merkittäviä paineita valtionosuusuudistus ja valtionosuuksien leikkaukset, jotka yhdessä pienentävät Merijärven kunnan valtionosuuksia yli 300.000 euroa verrattuna vuoteen 2014. Taloudenpidossa vaaditaankin tarkkaa seurantaa.

Kunnallishallintoon kohdistuvia uudistuksia seurataan hyvin tarkasti ja niiden valmisteluun pyritään vaikuttamaan lausunnoilla. Sosiaali- ja terveystoimen rakenneuudistusta tullaan jatkamaan kevään eduskuntavaalien jälkeen. Odotettavissa on, että rakenteita tullaan jollakin aikavälillä muuttamaan. Uudistusten aiheuttamasta epävarmuudesta huolimatta kuntaa on pyritty kehittämään ja kuntalaisten palveluihin ja asumisviihtyisyyteen panostamaan taloudellisten voimavarojen puitteissa. Yhteistyötä Kalajoen kaupungin ja muiden naapurikuntien kanssa jatketaan.

Kunnan talouden osalta vuosi 2014 oli hyvä, jo viides peräkkäinen ylijäämäinen vuosi. Esitän kunnan henkilökunnalle ja luottamushenkilöille parhaimmat kiitokset kuluneesta vuodesta ja toivon yhteistyön jatkuvan yhtä hyvänä vuonna 2015.

Kari Jokela

1.1.2 Kunnan hallinto

Kunnanvaltuusto

Kuntalaisten valitsema valtuusto käyttää kunnan ylintä päätösvaltaa. Nykyinen valtuusto aloitti vuoden 2013 alussa. Valtuustossa on 15 jäsentä. Kuntalain mukaan valtuusto voi alle 2000 asukkaan kunnassa päättää valtuutettujen lukumääräksi 13-17 valtuutettua. Vuonna 2014 valtuusto kokoontui 4 kertaa ja käsitteli 44 asiaa.

Valtuuston jäsenet:

Alaranta Juhani (kesk)	pj.
Pinola Matti (ps)	I varapj.
Saukko Päivi (kesk)	II varapj.
Eilola Saku (ps)	
Helaakoski Erkki (kesk)	
Kalapudas Heikki (kesk)	
Lahti Kari (kesk)	
Nivala Esko (kesk)	
Nivala Kirsti (kesk)	
Perälä Juha (kesk)	25.6.14 alkaen, Virpi Lastikka siihen asti.
Rautio Eila (ps)	
Sakko Antti (kesk)	
Salmu Arvo (kesk)	
Saukko Hannu (kesk)	
Saukko Tapani (kesk)	

Kunnanhallitus

Kunnanhallituksen tehtävänä on johtaa kunnan hallintoa, vastata kunnan toiminnoista, organisaatiosta ja taloudesta. Kunnanhallitus valmistelee valtuustossa käsiteltävät asiat ja huolehtii päätösten täytäntöön panosta yhdessä lautakuntien kanssa. Kunnanhallitus kokoontui kertomusvuonna 10 kertaa ja käsitteli 134 asiaa. Kunnanhallituksen kokouksissa esittelijänä toimi kunnanjohtaja.

Kunnanhallitus on asettanut henkilöstöjaoston käsittelemään henkilöstöasioita.

Kunnanhallituksen jäsenet:

Nivala Kirsti	pj.
Sakko Antti	varapj.
Kalapudas Heikki	
Lahti Kari	
Leppikorpi Jenna	25.6.14 alkaen, Virpi Lastikka siihen asti.
Pudas Jaana	
Takaeilola Juha	

Lautakunnat

Kunnan hallinto-organisaatio jakaantuu kolmeen toimialueeseen, joiden alaisuuteen kuuluu 5 lautakuntaa.

Tarkastuslautakunta

Hallinto- ja elinkeinotoimi, osastopäällikkö kunnanjohtaja Kari Jokela
Keskusvaalilautakunta

Sivistystoimi, osastopäällikkö rehtori-sivistystoimenjohtaja Jari Ylikulju
Sivistyslautakunta
Vapaa-aikalautakunta

Tekninen toimi, osastopäällikkö tekninen johtaja Tuomo Perälä
Tekninen lautakunta

Lautakuntien kokoonpano vaihtelee kolmen ja seitsemän henkilön välillä. Henkilövalinnoissa on otettu huomioon eri talouskylät ja eri puolueet sekä sitoutumattomien edustus.

1.1.3 Kunnan toiminnan ja talouden kehitys

Kunnan toiminta tapahtui kertomusvuoden aikana valtuuston asettamien taloudellisten ja toiminnallisten tavoitteiden mukaisesti. Talousarvio on valtuustoon nähden sitova tulosaluetasolla. Vuoden aikana kunnanvaltuusto hyväksyi talousarvion lisämäärärahoja seuraavasti:

Käyttötalouteen:

- 25 000 €(kvalt. 26.2.2014 §7) vanhan terveystalon purkaminen
- 2 300 €(kvalt. 15.12.2014 §42) kirjaston remonttia varten

Investointeihin :

- 3 715 €(kvalt. 15.12.2014 § 39) taustakone huoltoaseman yrittäjän kassajärjestelmää varten
- 31 649 €(kvalt. 15.12.2014 § 40) koulun piha-alueen kunnostus
- 1 145 €(kvalt. 15.12.2014 § 41) ruohonleikkurin hankinta
- 27 413 €(kvalt. 15.12.2014 § 43) Rantakumpu-omakotitalon kunnostus

Vuoden 2014 toimintatulot olivat 1 559 499 € Toimintatulot kasvoivat edelliseen vuoteen verrattuna 166 851 €eli 12 %. Toimintamenot kasvoivat vuodesta 2013 yhteensä 193 024 €eli 2,5 %. Toimintamenot olivat yhteensä 7 949 775 €

Kunnan talouden tila pysyi edelleen hyvänä. Vuosikate oli kertomusvuonna 634 110 € kun se edellisellä vuonna oli 558 414 € Vuosikatteella pystyttiin kattamaan poistot ja talouden ylijäämäksi muodostui 243 467 € Tulos edellisellä vuonna oli ylijäämäinen 232 763 €

Pitkäaikaisten lainojen määrä oli 1 857 064 € (2013: 2 212 704 €) ja lyhytaikaisten 755 640 € (2012: 800 038 €).

Vuodelle 2014 kunnanvaltuusto hyväksyi tuloveroprosentiksi 21,00 % (2013: 21,00 %). Verotulot kasvoivat vuoteen 2013 verrattuna 2,16 %. Kunnallisveron tuotto laski edellisestä vuodesta 0,87 %,

yhteisöveron tuotto kasvoi 15 % ja kiinteistöveron tuotto kasvoi 55 %. Valtionosuudet kasvoivat vuoteen 2013 verrattuna 1,3 prosenttia.

Verotulojen kehitys 2007-2014

1.000 €	Kunnallisvero	Yhteisövero	Kiinteistövero	Yhteensä
2007	1.949	191	72	2.214
2008	2.145	120	79	2.344
2009	2.054	78	84	2.216
2010	2.122	108	111	2.342
2011	2.257	117	112	2.487
2012	2.225	67	113	2.405
2013	2.420	74	120	2.614
2014	2.400	84	187	2.671

Valtionosuuksien kehitys 2007-2014

1.000 €	Yleinen	Sosiaali- ja terv.	Opetus- ja kultt.	Yhteensä
2007	90	2.124	941	3.155
2008	86	2.370	982	3.438
2009	122	2.675	1.121	3.919
2010				3.996
2011				3.955
2012				4.050
2013				4.179
2014				4.233

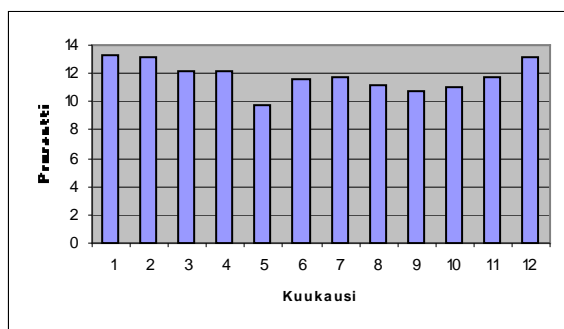
Verotulotasaus sisältyy hallinnollisesti eri valtionosuusluokkiin.

Merijärven kunnan sosiaali- ja terveystoimen sekä ympäristöterveydenhuollon hoitaa Kalajoen kaupunki isäntäkuntana. Yhteistoiminta alkoi 1.1.2009.

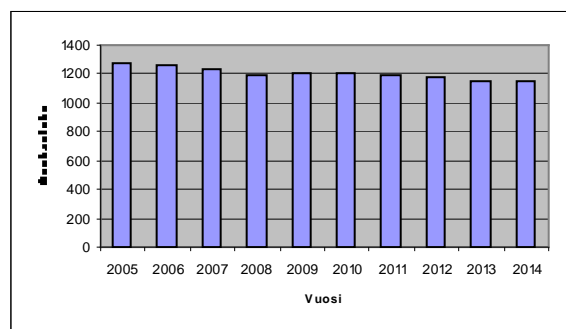
Kunta myy edelleen polttoainetta omistamassaan huoltoasemakiinteistön tiloissa. Kunta ostaa ja hinnoittelee ja myy polttoaineen. Tiloissa toimiva yrittäjä huolehtii seteliautomaatin tyhjennyksen ja korttiostotilitykset eteenpäin.

Merijärven kunnan asukasluvun kehitys oli kertomusvuonna edellisvuoden tasolla. Asukasluku kasvoi vuoden 2014 aikana 1 henkilöllä ja oli vuoden lopussa 1154 henkilöä. Työttömyyden kuukausittainen keskiarvo oli vuonna 2014 11,8 % ja se oli sama myös vuonna 2013. Joulukuun lopussa työttömyysaste oli 13,1 % (31.12.2013 sama eli 13,1 %).

Työttömyys kuukausittain vuonna 2014



Väestön muutos 2005-2014



1.1.4 Arvio todennäköisestä tulevasta kehityksestä

Tilinpäätös vuosi 2014 oli Merijärven kunnalle viides perättäinen ylijäämäinen vuosi. Kunnalla on taseessa ylijäämää nyt n. 3,2 miljoonaa euroa. Merkittävimmät syyt hyvään tulokseen ovat etenkin toimintatuottojen samoin kuin verotulojen ja valtionosuuksien kasvu sekä käyttötalousmenojen kasvun maltillisuus. Kuluneen viiden vuoden osalta merkille pantavaa on sosiaali- ja terveystoimen menojen asukaskohtaisten menojen painuminen maakunnan kuntien keskimääräiselle tasolle ja jopa alle.

Sosiaali- ja terveystoimen menojen osalta nähtävissä ei enää ole alenemista, vaan ne tulevat jatkossa kasvamaan samaa tahtia muiden käyttötalousmenojen kanssa. Sote-uudistus toteutuessaan tulee kasvattamaan sosiaali- ja terveystoimen menoja entisestään. Myös palvelujen saatavuuden osalta on olemassa uhkakuvia sote-alueiden kasvaessa ja palveluiden keskittyessä suurempiin yksiköihin. Käyttötalousmenojen kasvu pyritään pitämään suunnitelmakaudella alle kahdessa prosentissa toimintoja supistamatta. Kasvun hillitseminen on tärkeää kunnan talouden toimivuuden kannalta. Käyttötaloustulojen osalta kasvua on vaikea saada aikaan, taksojen ja maksujen tarkistuksia tehdään säännöllisesti.

Valtionosuudet muodostivat tilinpäätös vuonna Merijärven kunnan kokonaistuloista hieman alle puolet. Viime vuosina valtionosuudet ovat Merijärven osalta kasvaneet. Jatkossa valtionosuuksien leikkaukset sekä valtionosuusuudistus leikkaavat kunnan saamia valtionosuuksia merkittäväällä tavalla. Vuoden 2015 osalta leikkaus on n. 320.000 € Leikkaus heikentää kunnan taloudellista liikkumavaraa huomattavasti. Näin suurta leikkausta on erittäin vaikeaa kattaa muilla tuloilla.

Verotulojen osuus Merijärven kunnan tuloista on keskimääräistä pienempi johtuen asukkaiden alhaisesta tulotasosta. Kunnassa on vähän yrityksiä, joten myöskään yhteisöverolla ei ole suurta merkitystä kunnan tulonmuodostuksessa. Kiinteistöveron osuus verotuloista on hieman kasvanut Risti-vuoren tuulivoimaloiden ansiosta, vuonna 2015 kunnan alueelle valmistuu kaksi uutta tuulivoimalaa. Kiinteistöveron merkitys ei kokonaisuuden kannalta ole kuitenkaan merkittävä.

Kunnan tekemät investoinnit ovat viime vuosina olleet maltillisia. Nettoinvestoinnit ovat olleet keskimäärin samaa luokkaa vuosittaisten poistojen kanssa. Kunnan mahdollisuudet suuriin yksittäisiin kertainvestointeihin heikkenevät tulevina vuosina talouden kiristyessä, jatkossa investoinnit tulevat painottumaan korjausinvestointeihin. Näiden lisäksi kunta on menestyksekkäästi panostanut asuntotuotantoon, jolla on katsottu olevan merkitystä kunnan asukasmäärään. Jatkossa olisi toivottavaa, että asuntotuotantoon löytyisi halukkuutta ja intoa myös kaupallisilta toimijoilta. Tähän vaikuttaa etenkin Pyhäjoen ydinvoimalan toteutuminen.

Talouden osalta Merijärven kunnan tilanne tulee kiristymään tulevien vuosien aikana. Suurimpana tekijänä kiristymiseen on valtionosuuksien leikkaus. Käyttötalousmenot kasvavat vääjäämättä vuosittain ja mikäli yleinen taloudellinen tilanne paranee, korkomenot tulevat kasvamaan. Kunnan lainasalkku on vielä kohtuullinen, mutta lainaa joudutaan ottamaan vuosittain lisää. Näin käy etenkin, mikäli menoja ei saada pidettyä kurissa. Kunnalla on sijoituksia n. 2,6 milj. euron arvosta. Sijoitus-salkku ja siitä saatavat tuotot luovat kunnalle hyvän taloudellisen puskurin, jota ei ole syytä jatkosakaan purkaa. Pyhäjoen ydinvoimalan toteutuminen ratkeaa vuoden 2015 aikana. Toteutuessaan hanke vaikuttaa koko alueelle Merijärvi mukaan luettuna positiivisesti tuoden lisää työpaikkoja ja mahdollisesti myös asukkaita.

1.1.5 Kunnan henkilöstö

Merijärven kunnan henkilöstö 31.12.

	2014	2013
Vakinainen henkilöstö	35,34	32,56
Muu henkilöstö	5,79	8,71
Henkilöstö yhteensä	41,13	41,27

Tehtäväkohtainen henkilöstömääräselvitys liitetiedoissa (s. 56)

Palkkamenot (ei sis. investointeja)

	2014	2013
Palkat ja palkkiot	1 591 550	1 571 508

1.1.6 Kunnan sisäisen valvonnan järjestäminen

Merijärven kunnan sisäinen valvonta on järjestetty kunnanvaltuuston 26.2.2014 § 4 hyväksymien sisäisen valvonnan ja riskien hallinnan ohjeiden mukaisesti. Uusittu ohje täyttää Kuntalakiin lisätyt uudet säännökset kunnan ja kuntakonsernin sisäisestä valvonnasta ja riskienhallinnasta. Sisäisen valvonnan järjestämisestä vastaavat kunnan osalta kunnanhallitus ja kunnanjohtaja. Käytännön toteuttamisvastuu on tilivelvollisilla toimielimillä ja niiden jäsenillä sekä vastuualueiden päälliköillä.

Valtuusto on 18.12.2012 § 39 hyväksynyt hallintosäännön, jossa on määritelty mm. toimielinten ratkaisovalta ja vastuut sekä johtavien viranhaltijoiden vastuut. Valtuusto on täydentänyt 26.2.2014 § 3 hallintosääntöä täsmentämällä sisäiseen valvontaan ja riskienhallintaan liittyvien tehtävien ja vastuun jakoa Kuntalain lisäysten mukaisesti.

Sisäisellä valvonnalla pyritään toiminnan taloudellisuuden ja tuloksellisuuden ylläpitämiseen, edistämiseen ja toteamiseen, kirjanpidon ja muiden informaatiojärjestelmien luotettavuuden varmistamiseen, erehdyksen, virheiden ja väärinkäytösten ennaltaehkäisyyn ja toteamiseen sekä varojen huolellisen ja taloudellisen hoidon turvaamiseen. Sisäisen valvonnan tavoitteena on varmistaa, että kunnalle ja kuntakonsernille asetetut tavoitteet saavutetaan tuloksellisesti. Riskienhallinta on myös osa sisäistä valvontaa.

Sisäinen valvonta jakaantuu sisäiseen tarkkailuun, sisäiseen tarkastukseen ja luottamushenkilöiden suorittamaan seurantaan.

Sisäinen tarkkailu on jatkuvaa toimintaan liittyvien työvaiheiden tai erillisten toimenpiteiden ja varojen käytön valvontaa, jota eivät suorita erityiset valvontaelimet vaan koko kuntaorganisaatio. Vastuu sisäisen tarkkailun osalta on ennen kaikkea toimivalla henkilöstöllä kaikilla organisaation tasoilla.

Sisäinen tarkastus on aktiivista, systemaattista ja julkista toimintaa. Sisäinen tarkastus tehdään toimivan johdon johdolla ja alaisuudessa, kohde tietää olevansa tarkastuksen alaisena.

Seuranta on ennen muuta luottamushenkilöille kuuluva osa sisäistä valvontaa. Seurannan keskeisiä tehtäviä ovat raportointivelvoitteiden asettaminen, raportoinnin toteutuksen valvonta ja tehtyjen päätösten ja raporteissa kuvattujen tulosten vertailu.

Sisäisen valvonnan ohjeiden mukaisesti hallintokunnat raportoivat talousarvion toteutumisesta puolivuotiskatsauksessa, jonka käsittelevät lautakunnat, kunnanhallitus ja kunnanvaltuusto. Kunnan-

hallitukselle raportoidaan talouskatsauksen muodossa neljännesvuosittain. Tilivelvollisten velvollisuutena on huolehtia seurantaraporttien laatimisesta ja tehdä tarvittaessa esitykset toimintojen tai talousarvion muutoksista. Tarpeen mukaan taloudesta tuotetaan raportteja seurannan tarpeisiin. Uusi taloushallinnon ohjelmisto helpottaa raporttien tuottamista.

Valtuustolle osoitetun puolivuotiskatsauksen on tässä muodossa todettu olevan riittämätön talouden tarkan seurannan välineeksi. Hallintokunnat ja lautakunnat raportoivat alkuvuoden toteutumasta valtuustolle siten, että raportti on valtuuston käsittelyssä jo kesäkuussa. Näin luottamushenkilöillä on käytössään ajantasaisempaa tietoa kunnan taloudesta ja toiminnan toteutumisesta. Raportoinnin sisältöä on tarkennettu siten, että valtuusto saa aikaisempaa tarkempaa tietoa taloudesta.

Merkittävimmät riskit kunnan toimintaan aiheuttavat strategiset, taloudelliset ja toiminnalliset riskit sekä vahinkoriskit. Kaikkiin näihin riskeihin voi kuulua sekä sisäisiä että ulkoisia riskejä. Kunnassa ei ole tehty erillistä riskienkartoitusta vaan riskien arviointia toteutetaan talousarvion ja merkittävien päätösten valmistelun yhteydessä. Riskienhallinta toteutuu päivittäisen toiminnan yhteydessä.

Strategiset riskit liittyvät pääosin kunnan toimintaympäristöön; väestöön ja sen muutoksiin, työpaikkoihin, lainsäädäntöön, palveluiden järjestämiseen. Väestön väheneminen on merkittävä uhka kunnan palveluille. Työikäisen väestön poismuutto vaikuttaa suoraan kunnan verotuloihin, samoin työttömyys. Vaikka Merijärvellä syntyvyys on vielä suhteellisen korkealla tasolla ja vuosittaiset ikäluokat ovat kunnan kokoon nähden suuria, voimakas poismuutto kääntää kunnan asukasluvun laskuun. Asukasluvun kääntäminen kasvuun onkin lähivuosien merkittävimpiä haasteita kunnalle. Toinen merkittävä riski ovat valtion toimenpiteet. Parin viime vuoden aikana maan hallitus on aloittanut useita kuntiin ja niiden palveluntuotantoon kohdistuvia uudistuksia. Toteutuessaan monet uudistuksista siirtävät merkittäviä kuntalaisten palveluja pois kunnan omasta päätösvallasta tai kaventavat kunnan tuloja valtionosuusuudistuksen tavoin.

Talouden riskeistä merkittävimpiä ovat muutokset kunnan tuloissa. Valtionosuuksiin ja verotuloihin kohdistuvat muutokset voivat aiheuttaa vaikeuksia kunnan toiminnalle. Valtionosuusuudistus ja vuosittaiset valtionosuuksien leikkaukset aiheuttavat kunnissa suurta epävarmuutta toimintojen ja palvelujen suunnittelussa. Valtionosuudet muodostavat Merijärven kunnan tuloista lähes puolet, vuoden 2015 alusta valtionosuusuudistus yhdessä leikkausten kanssa pienentää kunnan saamia valtionosuuksia n. 7 %. Korkojen nousu on myös merkittävä taloudellinen riski. Merijärven kunnalla oli 31.12.2014 pitkäaikaista lainaa 2 212 705 € joista hieman alle puolet oli sidottu euriborkorkoihin. Korkotaso on pysynyt alhaisena jo pitkään. Merkittävä korkojen nousu aiheuttaisi kunnalle taloudellisia ongelmia, tosin nousua ei ole lähiaikoina näkyvissä. Kunta on kuitenkin pystynyt jo useiden vuosien ajan pienentämään lainasalkkuaan, joten korkoriski on pienentynyt. Takaukset ja vakuudet muodostavat myös riskin. Merijärven kunnan linjana on ollut, että kunta ei yleensä myönne takauksia.

Toiminnallisista riskeistä toiminta- ja työketjujen sujuvuus on pienen organisaation kannalta ongelmallinen. Organisaation ohuus ja siinä toimivan henkilöstön pieni määrä voi johtaa tilanteisiin, joissa väärinkäytösten mahdollisuus on olemassa. Varahenkilöjärjestelmä on vaikea rakentaa, koska erityistä osaamista vaativiin tehtäviin (esim. kirjanpito) ei omasta organisaatiosta löydy tarpeeksi osaajia. Taloushallinnon tehtävissä riskiä on pyritty pienentämään tehtäviä hajauttamalla ja luomalla varajärjestelmää olemassa olevien resurssien puitteissa. Kunnassa auki olleisiin virkoihin ja toimiin on hakeutunut ammattitaitoista henkilökuntaa. Toiminnallisia riskejä voi liittyä myös mm. tietojärjestelmiin, johtamiseen sekä infran toimivuuteen. Näihin on kiinnitetty huomiota eikä merkittäviä riskejä ole tiedossa.

Vahinkoriskit kohdistuvat työntekijöihin, kuntalaisiin sekä kunnan omaisuuteen. Vahinkoriskiä pyritään pienentämään vakuutuksilla. Kaikki kunnan työntekijät ja omaisuus on vakuutettu ja vakuutukset pidetään ajan tasalla. Vakuutukset kilpailutettiin vuonna 2014. Kilpailutuksella saavutettiin huomattavia säästöjä samalla kun vakuutusturvaa laajennettiin ja tarkistettiin.

Merijärven kunnan hallinto on tilinpäätösvuonna toiminut kuntalain, kunnan johto- ja muiden sääntöjen sekä sisäisen valvonnan ohjeiden mukaisesti. Sisäinen valvonta on asianmukaisesti järjestettyä ja toimivaa. Toiminnassa mahdollisesti ilmenevät puutteet pyritään korjaamaan heti niiden ilmettyä.

1.1.7 Tilikauden tuloksen muodostuminen

Tilikauden tuloksen muodostumista kuvataan tuloslaskelmassa ja toiminnan rahoitusta kuvataan rahoituslaskelmassa. Näiden laskelmien tunnuslukujen tehtävänä on osoittaa kunnan rahoituksen riittävyyttä. Rahoituslaskelmassa osoitetaan vielä miten investoinnit, sijoitukset ja lainalyhennykset tulorahoituksen lisäksi muutoin on rahoitettu.

Toimintakate tuloslaskelmassa näyttää paljonko toimintakuluista jää katettavaksi verorahoituksella eli valtionosuuksilla ja verotuloilla. Vuoden 2014 toimintakate oli -6 385 576,19 € (edellinen vuosi -6 360 028 €).

Vuosikatteen tulisi kattaa poistot eli kunnan pitkävaikutteiset menot. Rahoituslaskelmassa vuosikate tarkoittaa kuinka paljon investointeihin ja lainojen lyhennyksiin on käytettävissä tulorahoitusta. Tilinpäätösvuonna vuosikate oli 634 109,54 €(edellinen vuosi 558 413,98 €).

Tilikauden tulos on tilikaudelle jaksotettujen tulojen ja menojen erotus, joka lisää tai vähentää kunnan omaa pääomaa. Vuoden 2014 tilikauden tulos oli ylijäämäinen 243 467,36 €(edellinen vuosi ylijäämäinen 232 763,34 €).

1.1.7.1 Tuloslaskelma ja sen tunnusluvut (1000 €)

2014

2013

Toimintatuotot yhteensä	1 559	1 393
Valmistus omaan käyttöön	5	4
Toimintakulut yhteensä	<u>-7 950</u>	<u>-7 757</u>
TOIMINTAKATE	-6 386	-6 360
Verotulot	2 671	2 615
Valtionosuudet	4 233	4 179
Rahoitustuotot ja -kulut		
Korkotuotot	1	1
Muut rahoitustuotot	161	176
Korkokulut	-40	-43
Muut rahoituskulut	<u>-6</u>	<u>-8</u>
VUOSIKATE	634	559
Poistot/arvonalentumiset	<u>-391</u>	<u>-326</u>
TILIKAUDEN TULOS	<u>243</u>	<u>263</u>
Tilikauden yli-/alijäämä	<u>243</u>	<u>263</u>
Tuloslaskelman tunnusluvut	2014	2013
Toimintatuotot/Toimintakulut %	19,6	18,0
Vuosikate/Poistot %	162,3	171,5
Vuosikate €/asukas	549,5	484,3
Asukasluku 31.12.	1154	1153

Toimintatuotot/Toimintakulut, %-tunnusluku osoittaa, paljonko kuluista saadaan katetuksi palvelusuoritteiden myynti- ja maksutuotoilla sekä muilla varsinaisen toiminnan tuotoilla eli mikä on maksurahoituksen osuus.

Vuosikate/Poistot, %-tunnusluku, jos se on 100 %, oletetaan, että kunnan tulorahoitus on riittävä. Oletusta voidaan pitää päteväenä vain, jos poistot vastaavat kunnan keskimääräistä vuotuista investointitasoa.

1.1.7.2 Rahoituslaskelma ja sen tunnusluvut (1000 €)

2014

2013

Toiminnan rahavirta		
Vuosikate	634	558
Tulorahoituksen korjaukset	-27	
Investointien rahavirta		
Investointimenot	-623	-343
Rahoitusosuudet investointimenoihin		
Pysyvien vast. hyödykk. luovutustulot	<u>236</u>	
Toiminnan ja investointien rahavirta	220	215
Rahoituksen rahavirta		
Antolainauksen muutokset		
- Antolainasaamisten lisäykset		
- Antolainasaamisten vähennykset		
Lainakannan muutokset		
Pitkäaikaisten lainojen lisäys		300
Pitkäaikaisten lainojen vähennys	-356	-400
Lyhytaikaisten lainojen muutos	-44	-11
Oman pääoman muutokset		
Muut maksuvalmiuden muutokset	<u>-59</u>	<u>138</u>
Rahoituksen rahavirta	-459	49
Rahavarojen muutos	-239	264
Rahavarat 31.12.	2 451	2 690
Rahavarat 1.1.	2 690	2 426
Rahoituslaskelman tunnusluvut	2014	2013
Toiminnan ja investointien rahavirran kertymä 5 vuodelta, €		
Tunnusluvun avulla voidaan seurata investointien omarahoituksen toteutumista pitemmällä aikavälillä.	1 065	900
Investointien tulorahoitus %	101,8	162,5
Tunnusluku kertoo, kuinka paljon investointien omahankintamenosta on rahoitettu tulorahoituksella.		
Lainanhoitokate	1,7	1,4
Tunnusluku kertoo kunnan tulorahoituksen riittävyyden vieraan pääoman korkojen ja lyhennysten maksuun. Mikäli tunnusluku on 1 tai suurempi, tulorahoitus riittää lainojen hoitoon.		
Kassan riittävyys pv	100	115
Tunnusluku ilmaisee, monenko päivän kassasta maksut voidaan kattaa kunnan rahavaroilla.		
Asukasmäärä 31.12.	1154	1153

1.1.7.3 Tase ja sen tunnusluvut

Kunnan rahoituksen rakennetta kuvataan taseella ja sen tunnusluvuilla. Taseessa ilmenee muutokset sijoituksissa, pääoman lisäyksissä ja palautuksissa. Taseen tunnusluvut kuvaavat kunnan omavaraisuutta, rahoitusvarallisuutta ja velkaisuutta.

VASTAAVAA (1000 €)	2014	2013
A. PYSYVÄT VASTAAVAT	8 552	8 528
I Aineettomat hyödykkeet	21	28
2. Tietokoneohjelmistot	19	28
3. Muut pitkävaikutteiset menot	2	
II Aineelliset hyödykkeet	6 537	6 762
1. Maa- ja vesialueet	562	563
2. Rakennukset	5 216	5 410
3. Kiinteät rakenteet ja laitteet	640	451
4. Koneet ja kalusto	74	65
6. Ennakkomaksut ja keskeneräiset hankinnat	44	274
III Sijoitukset	1 995	1 738
1. Osakkeet ja osuudet	1 917	1 660
3. Muut lainasaamiset	78	78
C VAIHTUVAT VASTAAVAT	2 613	2 848
I Vaihto-omaisuus	14	21
1. Aineet ja tarvikkeet	14	21
II Saamiset	148	137
Lyhytaikaiset saamiset	148	137
1. Myyntisaamiset	38	43
3. Muut saamiset	97	74
4. Siirtosaamiset	12	20
III Rahoitusarvopaperit	2 346	2 215
2. Sijoitukset rahamarkkinainstrumentteihin	2 346	2 215
IV Rahat ja pankkisaamiset	105	475
VASTAAVAA YHTEENSÄ	11 165	11 376

VASTATTAVAA (1000 €)	2014	2013
-----------------------------	-------------	-------------

A OMA PÄÄOMA	7 418	7 175
I Peruspääoma	4 196	4 196
V Edellisten tilikausien yli-/alijäämä	2 978	2 746
VI Tilikauden yli-/alijäämä	243	233
E VIERAS PÄÄOMA	3 745	4 202
I Pitkäaikainen	2 006	2 367
2. Lainat rahoitus- ja vakuutuslaitoksilta	1 767	2 093
3. Lainat julkisyhteisöiltä	90	120
7. Muut velat	149	154
II Lyhytaikainen	1 741	1 835
2. Lainat rahoitus- ja vakuutuslaitoksilta	726	770
3. Lainat julkisyhteisöiltä	30	30
4. Lainat muilta luotonantajilta	0	0
5. Saadut ennakot	15	30
6. Ostovelat	622	699
7. Muut velat	47	51
8. Siirtovelat	302	255
VASTATTAVAA YHTEENSÄ	11 165	11 376
Taseen tunnusluvut:	2014	2013
Omavaraisuusaste %	66,5	64,0
Omavaraisuusaste mittaa kunnan vakavaraisuutta, alijäämän sietokykyä ja sen kykyä selviytyä sitoumuksista pitkällä tähtäyksellä. Hyvänä tavoitetasona voidaan pitää keskimäärin 70 %:n omavaraisuutta.		
Suhteellinen velkaantuneisuus %	44,0	51,0
Tunnusluku kertoo kuinka paljon kunnan käyttötuloista tarvittaisiin vieraan pääoman takaisin maksuun.		
Kertynyt ylijäämä, 1000 €	3 222	2 978
=Edell. tilikausien ylijäämä (alijäämä) + tilikauden ylijäämä (alijäämä)		
Kertynyt ylijäämä, €/asukas	2 792	2 583
Lainakanta 31.12., 1000 €	2 613	3 013
Lainakanta 31.12., €/asukas	2 264	2 613
Lainasaamiset, 1000 €	77	77
Asukasmäärä 31.12.	1154	1153

1.1.7.4 Kunnan kokonaistulot ja -menot

Kokonaistulojen ja kokonaismenojen laskelmassa ovat kunnan ulkoiset tulot ja menot sekä rahoitustapahtumat. Kokonaistulo- ja menokäsitteet kattavat laskelmassa varsinaisen toiminnan ja investointien tulot ja menot sekä rahoitustoiminnan rahan lähteet ja käytön.

TULOT	2014	%-osuus
Varsinainen toiminta		
Toimintatuotot	1 559 499	17,7
Verotulot	2 671 044	30,2
Valtionosuudet	4 232 624	47,9
Korkotuotot	779	
Muut rahoitustuotot	161 093	1,8
Satunnaiset tuotot	0	
Tulorahoituksen korjauserät		
- Pysyvien vastaavien hyödykk. luovutusvoitot	-27 579	-0,3
Investoinnit		
Rahoitusosuudet investointeihin	0	
Pysyvien vastaavien hyödykk. luovutustulot	236 300	2,7
Rahoitustoiminta		
Antolainasaamisten vähennys	0	
Pitkäaikaisten lainojen lisäys	0	
Lyhytaikaisten lainojen lisäys	0	
Oman pääoman lisäykset	0	
KOKONAISTULOT YHTEENSÄ	8 833 760	100,0

MENOT	2014	%-osuus
Varsinainen toiminta		
Toimintakulut	7 949 775	88,2
- Valmistus omaan käyttöön	-4 700	
Korkokulut	39 713	0,4
Muut rahoituskulut	6 141	0,1
Satunnaiset kulut	0	
Tulorahoituksen korjauserät		
- Pakollisten varausten lis. (+), vähennys (-)	0	
- Pysyvien vast. hyödykkeiden luovutustappiot	0	
Investoinnit		
Investointimenot	623 104	6,9
Rahoitustoiminta		
Antolainasaamisten lisäykset	0	
Pitkäaikaisten lainojen vähennys	355 640	3,9
Lyhytaikaisten lainojen vähennys	44 398	0,5
Oman pääoma vähennys	0	
KOKONAISMENOT YHTEENSÄ	9 014 071	100,0

1.1.8 Kuntakonsernin toiminta ja talous

1.1.8.1 Yhdistelmä konsernitilinpäätökseen sisältyvistä yhteisöistä

	Yhdistely konsernitilinpäätökseen	
	Yhdistelty (kpl)	Ei yhdistelty (kpl)
Tytäryhteisöt		
Yhtiöt		
Kiinteistö- ja asuntoyhtiöt	2	
Muut yhtiöt	1	
Kuntayhtymät	3	
Osakkuusyhteisöt		6
Yhteensä	6	6

Osakkuusyhteisöjen tilinpäätöstiedot on jätetty yhdistelemättä konsernitilinpäätökseen, koska yhdistely ei ole tarpeen oikean ja riittävän kuvan antamiseksi konsernin toiminnan tuloksesta ja taloudellisesta asemasta.

Asunto Oy Merijärven Pihlajanmarja on jätetty yhdistelemättä, vaikka omistusosuus on 54 %. Omistuksesta myydään puolet eli 27 % vuonna 2015, joten yhdistely ei ole tarpeen tässä vaiheessa.

1.1.8.2

KONSERNITASE JA SEN TUNNUSLUVUT

VASTAAVAA	2014	2013	VASTATTAVAA	2014	2013
	1 000 €	1 000 €		1 000 €	1 000 €
PYSYVÄT VASTAAVAT	9274	9239	OMA PÄÄOMA	7576	7344
Aineettomat hyödykkeet	60	62	Peruspääoma	4 196	4 196
Aineettomat oikeudet	52	58	Arvonkorotusrahasto	20	20
Muut pitkävaikutteiset menot	2	2	Muut omat rahastot	346	347
Ennakkomaksut	6	2	Edell.tilik.ylijäämä/alij.	2 805	2 578
Aineelliset hyödykkeet	8 032	8 254	Tilikauden ylijäämä/alij.	209	203
Maa- ja vesialueet	574	575	VÄHEMMISTÖOSUDET	34	58
Rakennukset	6 383	6 616	POISTOERO JA VAPAA- EHTOISET VARAUKSET	81	71
Kiinteät rakenteet ja laitteet	652	463	Poistoero	38	25
Koneet ja kalusto	300	302	Vapaaehtoiset varaukset	43	46
Muut aineelliset hyödykkeet	4	3	PAKOLLISET VARAUKSET	110	66
Ennakkomaksut ja keskeneräiset hankinnat	119	295	Eläkevaraukset		
Sijoitukset	1 182	923	Muut pakoll.varaukset	110	66
Osakkuusyhteisöosuudet	713	5	TOIMEKSIANTOJEN PÄÄOMAT	21	77
Osakkeet ja osuudet	399	848	VIERAS PÄÄOMA	4 760	5 141
Muut lainasaamiset	70	70	Pitkäaikainen korollinen	2 325	2 633
TOIMEKSIANTOJEN VARAT	21	77	Pitkäaikainen koroton	149	154
VAIHTUVAT VASTAAVAT	3 287	3 441	Lyhytaikainen korollinen	809	851
Vaihto-omaisuus	43	50	Lyhytaikainen koroton	1 477	1 503
Saamiset	465	442	VASTATTAVAA YHTEENSÄ	12 582	12 757
Pitkäaikaiset saamiset					
Lyhytaikaiset saamiset	465	442			
Rahoitusarvopaperit	2 391	2 261			
Rahat ja pankkisaamiset	388	688			
VASTAAVAA YHTEENSÄ	12 582	12 757			

KONSERNITASEEN TUNNUSLUVUT	2014	2013
Omavaraisuusaste	61 %	59 %
Kertynyt ylijäämä (alijäämä) 1000 €	3014	2781
Kertynyt ylijäämä (alijäämä) €/as.	2612	2412
Konsernin lainat, €/asukas	2716	3638
Konsernin lainakanta 31.12.,1000 €	3134	3155
Konsernin lainasaamiset 31.12.	70	70
Kunnan asukasmäärä	1154	1153

1.1.9 Tilikauden tuloksen käsittely ja talouden tasapainottamista koskevat toimenpiteet

Kunnanhallituksen on Kuntalain 69 §:n mukaan tehtävä toimintakertomuksessa tai sen antamisen yhteydessä esitys tilikauden tuloksen käsittelystä, mikäli kunnan taseessa on alijäämää.

Kuntalain 65 §:n mukaan talousarviossa ja -suunnitelmassa tai niiden hyväksymisen yhteydessä on päätettävä toimenpiteistä, joilla edellisen vuoden taseen osoittama alijäämä ja talousarvion laatimisvuonna kertyväksi arvioitu alijäämä suunnittelukaudella katetaan.

Kunnan tuloskehityksen voidaan katsoa edellyttävän tasapainottamista silloin, kun tuloslaskelma osoittaa alijäämää eikä taseessa ole edellisten tilikausien ylijäämää sen kattamiseen.

Merijärven kunnan tilikauden 2014 ylijäämä on 243 467,36 euroa. Kunnanhallitus esittää, että tilikauden ylijäämä siirretään taseen edellisten tilikausien yli-/alijäämätilille. Taseessa kunnalla on ylijäämää 2,978 milj. euroa ennen tilinpäätösvuoden ylijäämän käsittelyä.

2. TALOUSARVION TOTEUTUMINEN

2.1. Käyttötaloulosan toteutuminen

2.1.1. Hallinto- ja elinkeinopalvelut

Hallinto- ja elinkeinotoimi hoitaa kunnan hallinto-, talous- ja henkilöstöpalvelut sekä elinkeino- ja maataloushallinnon palvelut. Hallintopalvelujen vastuualueet ovat: yleishallinto, taloushallinto, henkilöstöhallinto ja vaalit. Elinkeinopalvelujen vastuualueet ovat elinkeinotoimi, maaseututoimi ja polttoaineiden myynti.

Valtuusto

Nykyisen kunnanvaltuuston toimikausi on 2013-2016. Valtuusto kokoontui vuoden 2014 aikana neljä kertaa ja käsitteli kokouksissaan 44 asiaa. Lisäksi järjestettiin talousarvioseminaari valtuuteuille ja kunnanhallituksen jäsenille syksyllä sekä valtuuston iltakoulu sote-uudistuksesta. Kunnanvaltuuston menot olivat 4 672 €(2013: 6 479 €).

Tarkastuslautakunta

Vuoden aikana tarkastuslautakunta kokoontui kolme kertaa. Tilintarkastuspäiviä oli kuusi. Kunnan tilintarkastajana vuosina 2013-2016 toimii BDO Auditor Oy. Tilintarkastuksen menot olivat 4 991 € (2013: 5 128 €).

Kunnanhallitus

Kunnanhallitus kokoontui vuoden 2014 aikana 9 kertaa ja käsitteli kokouksissaan 134 asiaa. Kunnanhallituksen menot olivat 5 664 €(2013: 5 835 €).

Keskustoimisto

Kunnanvirasto antaa kuntalaisille ja kunnan eri hallintokunnille asiantuntevaa, monipuolista, nopeaa ja luotettavaa palvelua. Henkilöstö- ja taloushallinnon ohjelmistojen osalta yhteistyötä Kalajoen kanssa jatkettiin. Kunnan kotisivujen uusiminen aloitettiin vuoden 2014 aikana.

Keskustoimiston henkilökuntaan kuuluu kunnanjohtaja, pääkirjanpitäjä ja 1,5 toimistosihteerä (toisen toimistosihteerin työajasta 50 % kuuluu tekniseen toimeen). ATK-vastaavan tehtäviä hoiti ostopalveluna maaseutusihteerä. Hallinto-osaston menoista keskustoimiston osuus oli 64,4 % eli 238 442 €(2013: 231 401 €).

Seutukuntatyö

Ylivieskan seutukunnan työ jatkui vakiintuneen käytännön mukaisesti. Menokohta sisältää myös Rieska-Leaderin rahoitusosuuden. Leader-toiminta oli lähes pysähdyksissä EU:n ohjelmakauden vaihtuessa 2013-2014. Seutukuntatyön menot olivat 18 246 €(2013: 21 779 €).

Työhyvinvointi

Kunnan henkilökunnalle ostettiin lakisääteinen työterveyshuolto Jokilaaksojen Työterveys Oy:ltä. Työterveyshuollon menot kirjattiin hallintoaloittain. Työsuojelupäällikkönä toimi tekninen johtaja Tuomo Perälä. Henkilöstön työhyvinvoinnin tukemisessa siirryttiin uuteen järjestelmään. Henkilöstölle tarjottiin 50 €n arvosta liikunta- ja kulttuuriseteleitä, jotka voi käyttää valintansa mukaan joko henkisen tai fyysisen hyvinvoinnin edistämiseen. Työhyvinvoinnin menot olivat 6 442 € (2013: 5 460 €).

Toiminta-avustukset

Toiminta-avustuksia myönnettiin 4 yhdistykselle. Ammattikorkeakoulu-/korkeakouluopiskelijan stipendi á 200 €myönnettiin 10 opiskelijalle. Omakotirakentajille jaettiin avustuksia 4 kappaletta á

1.700 € Lisäksi annettiin kunnan kummilahja 200 € vuoden 2014 ensimmäisenä syntyneen merijärvisen perheelle. Toiminta-avustuksiin käytettiin 28 201 €(2013: 24 101 €).

Joukkoliikenne

Kylätaksitoiminta jatkui kerran viikossa Pahkasalo-Ylipään ja Tähjä-Talus-Saukko suunnilta. Joukkoliikenteen menot olivat 7 734 €ja tulot 1 461 €(2013: menot 11 330 €ja tulot 2 838 €).

Kunta- ja yritystiedote

Kuntatiedote tehdään kunnan omana työnä n. 24 kpl vuodessa. Tiedote jaetaan jokaiseen talouteen kunnan alueella, jaon suorittaa Posti. Kuntatiedotteen ulkoiset menot olivat 1 281 €ja tulot 3 625 € (2013: menot 1 353 € tulot 3 105 €).

Yhteistoiminta

Yhteistoimintaan sisältyvät kaikki kunnan jäsenmaksut jäsenyhteisöille mm. Kuntaliitto, Kuntatyönantaja, Pohjois-Pohjanmaan liitto sekä kunnan tapaturmavakuutukset. Yhteistoiminnan menot olivat 17 429 €(2013: menot 18 018 €)

Hallintopalvelut yhteensä

Palvelualueen tavoitteet ja toteutuma	TP 2013	TA 2014	TP 2014	Poikkeama
Toimintatulot	9 962	10 900	12 146	-1 246
Toimintamenot	-358 947	-368 562	-363 492	-5 070
Toimintakate	-348 985	-357 662	-351 346	-6 316
Poistot	-13 359	-11 220	-12 381	1 161
Laskennalliset erät	11 942		15 107	
Sisäiset netto	-9 895	-8 794	-9 895	-3 335

Elinkeinotoimi

Elinkeinotoimen tehtävät ovat kunnanhallituksen alaisuudessa. Vastuu kunnan elinkeinotoimesta on kunnanjohtajalla.

Yleistavoite / tarkoitus

Elinkeinotoimen tehtävänä oli järjestää neuvontapalvelua paikkakunnalla toimiville yrityksille ja yritystoimintaa suunnitteleville. Tavoitteena oli parantaa edellytyksiä yritystoiminnalle ja kehittää toimintaympäristöä sekä edesauttaa uusien työpaikkojen syntymistä. Elinkeinopolitiikan yleisenä tavoitteena on työllisyyden edistäminen ja sitä kautta kunnan kehittäminen.

Yritysten neuvonta- ja kehittämispalvelut ostettiin edelleen Ylivieskan seutukuntayhdistykseltä. Palveluja ostettiin 0,5 pv/viikko. Palvelujen ostolla pyrittiin turvaamaan asiantunteva ja ajantasainen neuvonta kuntalaisille. Seutukunnan puitteissa jatkettiin edelleen elinkeinopalvelujen kuntayhteistyötä. Merijärven Kehityskeskus Oy oli myös käytettävissä elinkeinojen kehittämisessä. Kehityskeskus on kokonaisuudessaan kunnan omistuksessa.

Tavoite	TA 2014	TP 2014
Yrityskontaktit	20 kpl	17 kpl

Yritysten toimintaedellytykset ja kilpailukyvyyn edistäminen	-yritysten liikevaihdon kasvu -työllisyyden paraneminen	-yhteisöveron tuotto kasvoi -työttömyys 2014: 13,1 % 2013: 13,1 %
Uudet yritykset	2 kpl	3 kpl
Leader-hankkeet	Omat hankkeet 0 kpl	Ei omia hankkeita
Kunnan starttiraha	2 kpl	1 kpl
Kuntamarkkinointi	Ilmoitukset, kunnan kotisivut	Ilmoitukset, kotisivut

Kunnan starttirahan suuruus on maksimissaan 1.700 € Saannin edellytyksenä on ProStart – tutkimuksen tekeminen ja yhden henkilön työllistäminen. Jos yrittäjä tekee osa-aikatyötä yrityksen parissa eikä ProStart-tutkimusta tehdä, tuki on 400 euroa. Kunnan starttirahoja myönnettiin vuoden aikana yksi kappale.

Kunnan kehittämispalkinto vuodelta 2014 myönnettiin Matti Molikselle.

Elinkeinotoimi yhteensä

Palvelualueen tavoitteet ja toteutuma	TP 2013	TA 2014	TP 2014	Poikkeama
Toimintatulot	-	-	-	-
Toimintamenot	-21 169	-27 003	-21 123	-5 881
Toimintakate	-21 169	-27 003	-21 123	-5 881

Maaseututoimi

Merijärven kunnan maaseutupalveluiden järjestämisestä on vastannut Kalajoen kaupunki 1.1.2012 alkaen kuntien välisen yhteistoimintasopimuksen perusteella. Hallintoalueeseen (KaSi) kuuluvat Merijärven lisäksi Alavieska, Pyhäjoki, Raahe ja Siikajoki, aktiivitiloja alueella on n. 1200 kpl. Maaseutuhallinnon tehtäviä hoitaa maaseutuasiamies 45 %:n työosuudella, 5 % on varattu kunnan it-tukitehtävien hoitoon ja 50 % Pyhäjoen maaseutuhallintoon.

Merijärven lomituspalvelujen järjestämisestä vastaa myös Kalajoen kaupunki.

Tavoitteiden saavuttaminen

Merijärven maaseutuasiamies vastasi viljelijäkoulutustilaisuuksien pitämisestä yhteistoiminta-alueella, sekä toimi viljelijöiden sähköisen tukihaun yhteyshenkilönä. Kahdeksaan koulutustilaisuuteen osallistui n. 200 viljelijää, tilaisuuksissa markkinoitiin aktiivisesti sähköistä tukihakupalvelua ja sen käyttö kasvoikin KaSi- alueella yli kymmenen prosenttia.

It-tukitehtäviin käytetty työaika oli hieman yli 60 tuntia, tällä panostuksella turvattiin henkilöstölle mahdollisimman keskeytymätön työskentely, tehtiin tarvittavat laitehankinnat ja asennukset, sekä annettiin henkilöstölle tarpeiden mukaista neuvontaa.

EU- ja kansallisia tukia maksettiin vuonna 2014 seuraavasti

Pinta-alaperusteiset tuet:	Hakeneet		Tukisumma, euroa
Luonnonhaittakorvaus (lfa)	63		567.695
Tilatuki	66		506.279
Maidon tuotantotuki	56		388.478
Ympäristötuki	62		318.051
Lfa:n kansallinen lisäosa	63		198.586
Erityisympäristötuet	32		80.269
Yleinen hehtaarituki, pohjoinen hehtaarituki	64/7		70.022
Nuorten viljelijöiden tuki	14		17.852
Valkuais- ja öljykasvipalkkio	3		2.757
Hirvivahinkokorvaus	1		306
		yht.	2.150.295

Eläinyksikköperusteiset tuet:	Hakeneet		Tukisumma, euroa
Pohjoinen kotieläintuki	25		69.362
EU-nautapalkkio/uuhipalkkio	19/1		21.113
Eläinten hyvinvointituki	10		63.158
Sika- ja siipikarjatalouden pohjoinen tuki	1		5.811
		yht.	169.444
	Tuet yhteensä		2.309.739

Tavoitteiden toteutumisen

	2014	2013	Muutos-% 14/13
Aktiivitulojen lukumäärä	66	70	-5,71 %
Peltoa, ha	2895	2917	-0,75 %
Hakemuksia, kpl	350	488	-28,3 %
Spv-kauppoja	5	1	+500 %
Inv. tukihakemuksia, kpl	5	2	+250 %
Investointiavustukset, €	317.630	64.390	+493 %
Viljelijätuet, milj. €	2,31	2,33	-0,86 %

Maaseututoimi yhteensä

Palvelualueen tavoitteet ja toteutuma	TP 2013	TA 2014	TP 2014	Poikkeama
Toimintatulot	-	-	-	
Toimintamenot	-39 097	-40 340	-38 496	-1 844
Toimintakate	-39 097	-40 340	-38 496	-1 844

Polttoainejakelu

Merijärven kunta vastasi edelleen polttoaineen myynnistä huoltoasemalla. Asemalle hankittiin uusi polttoaineautomaatti alkuvuodesta 2014. Huoltoasemalla vaihtui yrittäjä kesällä 2014. Yrittäjän vaihtumisen yhteydessä polttoaineen myynti siirrettiin kokonaisuudessaan kunnalle. Yrittäjä vastaa ainoastaan kahvilan toiminnasta.

Polttoainejakelu yhteensä

Palvelualueen tavoitteet ja toteutuma	TP 2013	TA 2014	TP 2014	Poikkeama
Toimintatulot	486 951	518 500	522 500	-4 050
Toimintamenot	-479 114	-509 350	-513 722	4 372
Toimintakate	7 836	9 150	8 828	322

Elinkeinopalvelut yhteensä

Palvelualueen tavoitteet ja toteutuma	TP 2013	TA 2014	TP 2014	Poikkeama
Toimintatulot	486 951	518 500	522 550	-4 050
Toimintamenot	-539 381	-576 693	-573 341	-3 352
Toimintakate	-52 431	-58 193	-50 791	-7 402
Sisäiset menot	-282	-250	-221	-29

2.1.2 PERUSTURVAPALVELUT

Merijärven kunnan perusturvapalvelut tuottaa Kalajoen kaupunki isäntäkuntaperiaatteella. Perusturvapalvelut tukevat asukkaita heidän terveyden, hyvinvoinnin ja toimintakyvyn edistämässä ja ylläpitämässä eri elämänvaiheissa. Kalajoki tuottaa ympäristöterveydenhuollon palvelut Merijärvelle sekä Pyhäjoelle, Raahelle ja Siikajoelle.

Yhteistoiminnan järjestämisestä vastaa Kalajoen perusturvalautakunta. Lautakunnassa oli Merijärveltä yksi edustaja sote-asioissa ja lisäksi yksi edustaja ympäristöterveydenhuollon asioissa.

Sosiaali- ja terveystoimen tukipalveluista tekninen toimi tuottaa kiinteistöjen ylläpidon ja hoidon mukaan luettuna siivous. Sivistystoimi tuottaa ateriapalvelut.

Perusturvan hallinto

Palvelualueen tavoitteet ja toteutuma	TP 2013	TA 2014	TP 2014	Poikkeama
Toimintatulot	-	-	-	
Toimintamenot	-22 193	-21 707	-21 282	-426
Toimintakate	-22 193	-21 707	-21 282	-426

PERHEPALVELUT

Perhepalvelut käsittää päivähoiton, sosiaalityön ja kehitysvammahuollon.

PÄIVÄHOITO

Toimintavuoden lopussa Merijärvellä oli 98 alle kouluikäistä lasta, joista päivähoitossa oli 30 lasta. Perhepäivähoidon läsnäolopäiviä oli Merijärvellä 4105 kpl (2013: 4254 päivää). Merijärven Koivutuvalla vuorohoitoa tarvitsi 6 lasta. Päivähoidon kustannuksista Ryhmäperhepäiväkoti Koivutuvan osuus oli 146 184 €(2013: 170 811 €), perhepäivähoidon osuus 67 199 €(2013: 49 134 €) ja lasten kotihoidon tuen osuus 150 303 €(2013: 128 283 €), jota sai 58 lasta (2013: 53 lasta).

Palvelualueen tavoitteet ja toteutuma	TP 2013	TA 2014	TP 2014	Poikkeama
Toimintatulot	-	-	-	
Toimintamenot	-348 228	-324 911	-363 687	38 766
Toimintakate	-348 228	-324 911	-363 687	38 766

SOSIAALITYÖ

Sosiaalityö käsittää lastensuojelun, toimeentulo- ja elatustuen, perheneuvonnan, päihdehuollon ja mielenterveystyö Osviitan.

Lastensuojelun avo- ja laitoshuolto

Lastensuojelun avohuollon asiakkaita oli 8 henkilöä (2013: 7 hlöä). Lastensuojelun laitosvuorokausia oli vuonna 2014: 23 vrk (2013: - vrk). Lastensuojelun menot olivat vuonna 2014: 63 559 € (2013: 44 396 €).

Toimeentulotuki

Toimeentulotuen piirissä olevia ruokakuntia oli Merijärvellä kaikkiaan 26 kpl (2013: 35 kpl). Toimeentulotuen osuus menoista oli 18 231 €(2013: 24 858 €).

Osviitta / perheneuvonta, mielenterveys- ja päihdetyö

Lastenpsykiatrin käyntejä Merijärvellä vuonna 2014 oli 2 kpl (2013: - kpl). Perheneuvonta-asiakaskäynnit 149 kpl (2013: 218 kpl). Mielenterveystyön asiakaskäyntejä oli 522 kpl (2013: 498 kpl) ja aikuispsykiatrin käyntejä 19 kpl (2013: 23 kpl). Päihdeasiakaskäyntejä oli 44 kpl (2013: 23 kpl). Toimintamenot olivat yhteensä vuonna 2014: 95 094 €(2013: 100 876 €)

Sosiaalityö yhteensä

Palvelualueen tavoitteet ja toteutuma	TP 2013	TA 2014	TP 2014	Poikkeama
Toimintatulot	6 040	700	6 094	-5 394
Toimintamenot	-207 964	-212 095	-182 213	-29 882
Toimintakate	-201 924	-211 395	-176 118	-35 277

KEHITYSVAMMAHUOLTO

Avohuollon ohjauskustannukset olivat 40 449 € Monitoimikeskus Maakarim toimintapäivät/Merijärvi olivat 479 pv (2013: 276 pv), menot 31 134 € Vammaispalvelun kuljetukset 30 836 €

Palvelualueen tavoitteet ja toteutuma	TP 2013	TA 2014	TP 2014	Poikkeama
Toimintatulot	-	-	-	
Toimintamenot	-58 818	-90 750	-105 743	14 993
Toimintakate	-58 818	-90 750	-105 743	14 993

Perhepalvelut yhteensä

Palvelualueen tavoitteet ja toteutuma	TP 2013	TA 2014	TP 2014	Poikkeama
Toimintatulot	6 040	700	6 094	-5 394
Toimintamenot	-615 009	-627 756	-651 642	23 886
Toimintakate	-608 969	-627 056	-645 548	18 492

TERVEYSPALVELUT

Perusterveydenhuollon palvelut tuotti Kalajoen kaupunki isäntäkuntana. Merijärvellä oli oma lääkäri keskimäärin 2-3 päivänä viikossa sekä hammaslääkäri- ja neuvolapalvelut. Vuodeosastopalvelut järjestettiin Kalajoella. Perusterveydenhuollon menot sisältävät Oulaisten kansanterveystyön kuntayhtymän aikaiset eläkemenoperusteiset maksut 53 282 € sekä arkiston vuokratulot yhteensä 571 €

Erikoissairaanhoidon palvelut ostettiin Pohjois-Pohjanmaan sairaanhoitopiiriltä.

Perusterveydenhuollon toiminnallisia ja taloudellisia tietoja

	TP 2013	TA 2014	TP 2014	Poikkeama
Toiminnalliset menot	-899 781	-890 635	-951 775	61 140
Kustann. netto €/ as.	780	774	825	51
Lääk. v.otto M:vi kpl	1730	700	638	-62
Lääk. puhelinkontakti	149	200	147	-53
Hammashoito käynnit	1031	1000	1037	37

Erikoissairaanhoidon toiminnallisia ja taloudellisia tietoja

	TP 2013	TA 2014	TP 2014	Poikkeama
Toiminnalliset menot	-1 362 227	-1 336 540	-1 284 569	-51 971
Kustann. netto €/ as.	1 181	1 162	1 113	-49
OYS hoitopv / pkl	379 / 478	250 / 450	315 / 585	65 / 135
Oulask. hoitopv / pkl	228 / 498	310 / 540	220 / 476	-90 / -64
OYS psyk. hoitopv / pkl	60 / 17	- / 60	- / 13	- / -47
Visala hoitopv	437	120	482	362
Raaha, hoitopv / pkl	8 / 21	-	8 / 37	8 / 37

Terveyspalvelut yhteensä

	TP 2013	TA 2014	TP 2014	Poikkeama
Toimintamenot	-2 262 048	-2 227 175	-2 236 344	9 169
Kustann. netto €/ as.	1 962	1 937	1 938	1

KOTIHOITO- JA ASUMISPALVELUT

Kotihoito

Kotihoitoon kuuluvat kotipalvelun lisäksi tukipalvelut ja omaishoidontuki. Säännöllisiä kotipalvelun asiakkaita Merijärvellä oli 32. Kotipalveluasiakkaille tehtiin kaikkiaan vuonna 2014 käyntejä 12 971 kpl (2013: 12 361).

Tukipalveluasiakkaista oli 69 hlöä (2013: 60 hlöä) ja omaishoidontuella hoidettavia oli 9 hlöä (2013: 9).

Palvelualueen tavoitteet ja toteutuminen	TP 2013	TA 2014	TP 2014	Poikkeama
Toimintatulot	-	-	-	-
Toimintamenot	-330 112	-376 949	-335 943	-41 006
Toimintakate	-330 112	-376 949	-335 943	-41 006

Asumispalvelut

Asumispalvelut Palvelukeskus Salmenrannassa sekä asumispalvelujen osto muulta.

Palvelualueen tavoitteet ja toteutuminen	TP 2013	TA 2014	TP 2014	Poikkeama
Toimintatulot	-	-	-	-
Toimintamenot	-627 061	-684 534	-714 921	30 387

YMPÄRISTÖTERVEYDENHUOLTO

Ympäristöterveydenhuollon palvelut tuotti Kalajoen kaupunki.

Palvelualueen tavoitteet ja toteutuminen	TP 2013	TA 2014	TP 2014	Poikkeama
Toimintamenot	-26 190	-23 998	-24 286	288
Kustann. netto €/as	23	21	21	0

TYÖLLISTÄMINEN

Työmarkkinatuki

Palvelualueen tavoitteet ja toteutuminen	TP 2013	TA 2014	TP 2014	Poikkeama
Toimintamenot	-35 826	-26 500	-26 468	-32

Nuorten työllistäminen

Kuluneen vuoden aikana kunta työllisti kesätöihin (2 viikkoa, 6 h/pv) kunnan eri toimipisteisiin nuoria yhteistyössä 4H-yhdistyksen kanssa. Kunta antoi myös kesätyötukea merijärvisille yrityksille nuorten palkkaamiseen kesätöihin. Tukea käytti kaksi yritystä, jotka työllisti yhteensä 5 nuorta kahdeksi viikoksi. Nuorten työllistämisen menot olivat 6 017 €(2013: 6 554 €).

Sosiaali- ja terveystoimi yhteensä

	TP 2013	TA 2014	TP 2014	Poikkeama
Toimintatulot	6 080	700	6 094	-5 394
Toimintamenot	-3 924 992	-3 995 119	-4 016 903	21 784
Toimintakate	-3 918 912	-3 994 419	-4 010 809	16 390
Kustann. netto €/ as	3 399	3 473	3 476	3

2.1.3 SIVISTYSOSASTO

SIVISTYSLAUTAKUNTA

Sivistyslautakunta on vuoden aikana pitänyt 6 kokousta ja käsitellyt 38 asiaa. Sivistyslautakunnan tehtävänä on koko tulosalueensa toimintojen ylläpitäminen ja kehittäminen. Sivistyslautakunnan vastualueet ovat: esi- ja perusopetus, kirjastotoimi, iltapäivätoiminta, ruokapalvelu, musiikkiopisto ja kansalaisopisto.

Sivistyslautakunnan hallinto

Palvelualueen tavoitteet ja toteutuma	TP 2013	TA 2014	TP 2014	Poikkeama
Toimintatulot	20	-	41	-41
Toimintamenot	-29 076	-31 480	-30 678	-802
Toimintakate	-29 056	-31 480	-30 637	-843

PERUSASTEINEN KOULUTUS (ESI- JA PERUSOPETUS)

Kunnassa on yksi vuosiluokkien 0-9 yhtenäiskoulu, Koivupuhdon koulu. Koulun oppilasmäärä oli kevätlukukauden 2014 lopussa 197 ja 20.9.2014 188. Koululla ollut johtokunta on lakkautettu vuoden 2012 lopussa. Johtokunnan tilalle on perustettu vanhempainyhdistys 30.1.2013. Luokanopettajan virkoja on kunnassa 6. Aineenopettajia on 7. Aineenopettajista on lehtoreita 4 ja tuntiopettajia 3. Erityisopettajia on 2. Koivupuhdon koululla on oma esiopetusryhmä (19 oppilasta keväät 2014/15 oppilasta 20.9.2014), jossa annetaan opetusta 20 h/vk. Opettajana toimii lastentarhanopettaja. 6. luokan oppilaat on jaettu kahteen luokkaan. Syynä tähän on ikäluokan suuri koko (25 opp.) ja se, että joukossa on oppilas, jolla on 11v.-oppivelvollisuus. Toista kuudetta luokkaa opettaa määrääikainen luokanopettaja tuntiopettajan tehtävässä.

Koivupuhdon koululla on 4 koulukäyntiavustajaa toistaiseksi voimassa olevassa työsuhteessa ja he ovat työskennelleet pääasiassa henkilökohtaisina avustajina. Viime keväänä oli lisäksi 1 koulukäyntiavustaja määräaikaisessa työsuhteessa. Lisäksi koululla on ollut välillä työharjoittelijoita ja työssäoppijoita, jotka eivät ole olleet työsuhteessa.

Esi ja perusopetus yht.	TP 2012	TP 2013	TP 2014
- oppilaita keskimäärin - kokonaiskust. €/opp. (ulk. + sis. toimintakate) (Luvut sis. kouluruokailun ja IP-toiminnan kerhon osuuden)	198,5 (192 / 205) 7.421 (+ 2,22 %)	202,0 (205 / 199) 7.685 (+ 3,56 %)	193,5 (199 / 188) 8.004 (+ 4,15 %)

Seudullinen yhteistyö

Ylivieskan seutukunnan ja Nivala-Haapajärven seutukunnan alueilla toimii yhteinen sivistystiimi. Alueellinen sivistystiimi on suunnitellut kahden seutukunnan opetustoimen kehittämisasioita ja koulutuksia. Yhteisenä koulutushankkeena on ollut OSAAVA- täydennyskoulutushanke, josta on menossa neljäs hankekausi. Matemaattis-luonnontieteellinen tiimi toimii Ylivieskan seutukunnassa aktiivisesti. Uudistuvaa opetussuunnitelmaa tehdään yhteistyössä Kalajoen kanssa.

Yleistavoite / tarkoitus

Yleissivistävän koulutuksen tavoitteena on kasvattaa oppilaista hyvän yleissivistyksen omaavia, tulevaisuuden haasteisiin pystyviä sekä jatkuvaan itsensä kehittämiseen valmiita yksilöitä ja yhteiskunnan jäseniä.

Suunnittelukauden tavoitteiden / painopistealueiden toteutuminen

- *Oppilashuollon kehittäminen; moniammatillinen yhteistyö eri hallinnonalojen ja vanhempien kanssa.* Oppilashuoltoryhmän toimintaa on kehitetty edelleen kulu- neen vuoden aikana eri toimijoiden kanssa yhteistyössä. Oppilashuoltolain mukai- set opetussuunnitelmamuutokset ja oppilashuoltosuunnitelma on tehty ja hyväk- sytty käyttöön 1.8.2014 alkaen. Kalajoen kaupungin kanssa on tehty sopimus ku- raattoripalveluiden ostamisesta 2 pv/vko 1.8.2014 alkaen. Oppilashuoltotyötä on edelleen ollut runsaasti.
- *Lasten ja nuorten hyvinvoinnin parantaminen eri toimijoiden kanssa.* Oppilashuol- lon ohjausryhmä, monialainen viranomaisverkosto ja eri hallintoalojen viranhalti- jat ovat pyrkineet monialaisen yhteistyön avulla ehkäisemään lasten ja nuorten pa- hoinvointia. Aikaa ennalta ehkäisevälle työlle tulisi löytää lisää.
- *Kodin ja koulun yhteistyömallien kehittäminen; Wilma web- liittymän hankkiminen ja käyttöön ottaminen yhteistyövälineeksi.* Lukuvuoden aikana on tietyt vakiintu- neet tapaamiset vanhempien kanssa ja vanhempainillat. Kodin ja koulun välillä on pidetty matalaa kynnystä yhteydenotoissa. Näin eteen tuleviin haasteisiin pysty- tään vaikuttamaan jo varhaisessa vaiheessa. Wilma web- liittymä on ahkerassa käytössä henkilökunnalla, huoltajilla ja vuosiluokkien 5-9 oppilailla.
- *Jatko-opintoihin sijoittuminen; tavoitteena on jatkokoulutuspaikka jokaiselle pe- rusopetuksen päättävälle oppilaalle.* Kevään 2014 yhteishaussa kaikki opiskelu- paikkaa hakeneet nuoret saivat jatko-opintopaikan. Suurin osa Merijärven nuorista jatkaa peruskoulun jälkeen ammatilliseen koulutukseen. Jelpiverkon kanssa teh- tävä yhteistyö auttaa syrjäytymisvaarassa olevia nuoria.
- *Henkilökunnan työssä jaksamisen tukeminen työnohjauksen ja täydennyskoulutuk- sen avulla.* Yksilötyönohjausta on järjestetty vuonna 2014 sitä tarvitseville. Talo- uservioon on ollut varattuna rahaa työnohjaukseen. Täydennyskoulutusta on ollut tarjolla monipuolisesti. Mahdollisuus täydennyskoulutukseen tukee työssä jaksa- mista ja siihen on ollut käytössä riittävät resurssit. Uudet opetussuunnitelmat ote- taan käyttöön elokuussa 2016. Ops-koulutuksiin on osallistuttu.
- *Kestävän kehityksen periaatteiden huomioiminen koulun toiminnassa.* Luokissa on erikseen keräysastiat paperille ja muille roskille. Keittiöllä ja kotitalousluokassa la- jitellaan kertyvä jäte omiin roska-astioihinsa. Käsitöissä on hyödynnetty kierrätys- matriaaleja. Materiaalin ja energian kulutukseen kiinnitetään jatkuvaa huomiota. Sähköinen viestintä on vähentänyt jonkin verran kopioiden määrää. Asiassa on vie- lä kehitettävää.
- *Lasten ja nuorten liikuntaharrastusten tukeminen ja lisääminen; Liikunnan kehit- tämishankkeen 2. kausi.* Liikunnan kehittämishankkeen toinen vaihe on menossa. Hankkeen puitteissa mm. koulutettiin oppilaita ja opettajia, hankittiin jokaiseen luokkaan liikuntavälineitä, järjestettiin välituntiliikuttajiksi koulutettujen oppilai- den ohjaamaa välituntiliikuntaa, suunniteltiin koulupihan liikunta-alueita ja järjes- tettiin kesällä uimakoulu sekä liikuntakerhoja.

- *Perusopetuksen laatukriteerien mukaisten arviointien tekeminen ja toiminnan kehittämisen arvioinnista saatujen tulosten pohjalta.* Laadun arvioinnin käsikirja on laadittu. Järjestäjäkohtainen arviointi tehtiin keväällä 2014. Arviointiin osallistuneiden määrä jäi odotettua pienemmäksi.
- *Terveellisiin elämäntapoihin kannustaminen ja ohjaaminen; Selvis- toiminta luokilla 5-9.* Selvis- toimintaa on ollut jo neljänä lukuvuonna. Toiminnan tarkoituksena on ehkäistä liian varhaisia päihdekokeiluja ohjaamalla ja kannustamalla lapsia muuhun toimintaan.
- *Opetussuunnitelmatyön aloittaminen .* Uudet ops:t otetaan käyttöön koko maassa elokuussa 2016. Ops-työ aloitettiin yhteistyössä Kalajoen kanssa keväällä 2014. Merijärven kaikki opettajat osallistuvat uudistustyöhön. Työ on lähtenyt käyntiin mallikkaasti ja yhteistyö naapurikunnan kanssa on ollut toimivaa.

AAMU- JA ILTAPÄIVÄTOIMINTA

Iltapäivätoimintaan kuuluu esikoululaisten iltapäivähoito ja 1.-2. luokkien oppilaiden kerhotoiminta. Iltapäivätoiminnan ohjaajina toimivat koulunkäyntiavustajat. Kalajoen kaupunki ostaa iltapäivähoidon sivistyslautakunnalta. Vuonna 2014 iltapäiväkerhossa oli keskimäärin 3,86 lasta/pv ja iltapäivähoidossa 3,02 lasta/pv eli yhteensä 6,88 lasta/pv.

Aamu- ja iltapäivätoiminta yhteensä

Palvelualueen tavoitteet ja toteutuma	TP 2013	TA 2014	TP 2014	Poikkeama
Toimintatulot	10 190	9 470	10 252	-782
Toimintamenot	-15 145	-15 630	-15 857	227
Toimintakate	-4 955	-6 160	-5 605	-555

PERUSASTEINEN KOULUTUS (ilman iltapäivätoimintaa ja ruokapalvelua)

Palvelualueen tavoitteet ja toteutuma	TP 2013	TA 2014	TP 2014	Poikkeama
Toimintatulot	68 116	97 990	103 946	- 5 956
Toimintamenot	-1 306 414	-1 357 820	-1 330 990	-26 830
Ulk. toimintakate	-1 238 299	-1 259 830	-1 227 044	-32 786
Sis. toimintakate	-200 642	-196 705	-212 694	15 989
Katteet yhteensä	-1 438 941	-1 456 535	-1 439 738	-16 797
Poistot	-59 000	-101 670	-98 172	-3 498

RUOKAPALVELU

Koivupuhdon koulun keittiö toimii pääosin valmistuskeittiönä ja Salmenrannan keittiö pääosin jakelukeittiönä. Yksikössä on 4 kokoaikaista ja yksi osa-aikainen työntekijä. Osa-aikainen toimi on ollut täyttämättä toistaiseksi. Yksikön esimiehenä toimii ruokapalveluesimies. Ruokapalveluyksikkö myy Salmenrannan ateriapalvelut Kalajoen kaupungille.

Palvelualueen tavoitteet ja toteutuma	TP 2013	TA 2014	TP 2014	Poikkeama
Toimintatulot	160 151	160 020	165 889	-5 869
Toimintamenot	-267 384	-273 370	-268 661	-4 709
Toimintakate	-107 233	-113 350	-102 771	-10 579

Koulutoimen ateriapalvelu

Palvelualueen tavoitteet ja toteutuma	TP 2013	TA 2014	TP 2014	Poikkeama
Toimintatulot	9 853	9 000	11 300	-2 300
Toimintamenot	-118 213	-122 350	-115 084	-7 266
Toimintakate	-108 359	-113 350	-103 784	-9 566

Salmenrannan ateriapalvelu

Palvelualueen tavoitteet ja toteutuma	TP 2013	TA 2014	TP 2014	Poikkeama
Toimintatulot	150 298	151 020	154 589	-3 569
Toimintamenot	-149 171	-151 020	-153 577	2 557
Toimintakate	1 127	0	1 012	-1 012

KESKIASTEEN KOULUTUS

Sisältää lukion ja ammatillisten koulujen matka-avustukset.

Palvelualueen tavoitteet ja toteutuma	TP 2013	TA 2014	TP 2014	Poikkeama
Toimintatulot	-	-	-	-
Toimintamenot	-987	-1 500	-1 611	111
Toimintakate	-987	-1 500	-1 611	111

KIRJASTO

Kirjastossa työskenteli kokopäiväinen kirjastosihteeri ja osa-aikainen (20 h/vko) kirjastovirkailija. Henkilötyövuosia kirjastossa oli 1,6. Siivoojan ja talonmiehen työ ostettiin sisäisenä palveluna kunnan tekniseltä toimelta.

Toiminta

Lainauttoiminta oli edelleen laskussa. Kokonaislainauksen lasku oli vajaa 6%. Kirjojen lainauksessa oli pieni nousu, mutta vastaavasti muun materiaalin lainaus laski. Vuonna 2014 lainoja oli asukasta kohti laskettuna 19,3.

Myös koululuokkien kirjastokäynneissä oli laskua. Kouluvuoden aikana käyntejä oli 46 ja niihin osallistui 553 lasta ja 59 aikuista. Luokkakäynnit sisälsivät pääosin lainausta, palautusta, kirjaston käytön- ja tiedonhaunopetusta. Eskareiden kanssa aloitettiin säännölliset kirjastokäynnit, jotka olivat kahden viikon välein, ja alkoivat aina satuhetkellä. Muihin lapsille ja nuorille suunnattuihin tapahtumiin osallistui yhteensä 297 henkilöä. Loput tapahtumat keräsivät yhteensä 294 osallistujaa.

KIRJA KANTAA – lukudiplomia suoritettiin ja koulun kevätjuhlassa jaettiin kirjaston stipendit yhdelle yläkoulun ja yhdelle alakoulun oppilaalle. Yhteistyö neuvolan kanssa jatkui kirjanäyttelyjen merkeissä, ja ”rotinakirjoja” jaettiin vuoden aikana syntyneille vauvoille.

Uusi kokeilu oli toukokuussa järjestetty kirjaston kirkkopyhä, josta saatiin positiivista palautetta. SRK:n Suviseurat Yppärissä huomioitiin siten, että kirjastossa oli laaja kirjanäyttely vanhoillisestadiolaisuudesta. Kyseisenä viikonloppuna aukioloaikoja lisättiin ja kirjasto oli avoinna myös lauantaina ja sunnuntaina.

Vuonna 2014 kirjastorakennus täytti 20 vuotta, ja iso osa vuodesta meni erilaisten korjaus- ja rakennustöiden merkeissä. Kesällä asfaltoitiin koulun ja kirjaston piha-alueet ja syksystä vuoden loppuun kirjaston sisätiloja maalattiin ja korjattiin. Samalla kaikki kirjastomateriaalit siirrettiin uusille paikoille ja hankittiin jonkin verran uusia kalusteita. Suunnittelu- ja korjaustyön tekivät JEDU:n opiskelijat ja se rahoitettiin AVI:n myöntämällä hankerahalla.

Loka- marraskuulle ajottui myös Tiekkö-kirjastojen ohjelmanvaihto, johon liittyi runsaasti kokouksia ja koulutusta. Syksyn aikana kirjasto jouduttiin pitämään suljettuna kolme viikkoa.

Tapahumat

Näyttelyt

10.-31.3.14	Maija Ojalan posliinitöitä ja Kalle Ojalan luontokuvia (multivisio), piirustuksia ja maalauksia.
01.-30.4.14	Jokihelmen opiston taitoaineiden keväänäyttely. Samalla Anssi Hietaharjun multivisio-esitys ”Syksyn satua”.
05.-28.5.14	”Pahkasalon raatarit”-näyttely. Sauli Pahkasalon kokoama näyttely vanhoista esineistä, jotka liittyvät hänen sukunsa raatari-perinteeseen.
07.-31.7.14	Martti Schroderuksen muistonäyttely.

Lainan-päivää vietettiin 8.2.14 kirjastolla yhdessä vapaa-aikatoimen kanssa. Tarjolla oli lautapelejä, MLL:n satuhetkiä sekä kahvi- ja mehutarjoilua.

Ystävänäpäivän merkeissä, 14.2.14, kirjastolta toimitettiin monistettuja, ystävä-aiheisia runoja koulun keittiölle, josta ne jaettiin kaikkien ruokailijoiden tarjottimien väliin. Runoja riitti myös kotipalvelun asiakkaille.

Hiihtolomaviikolla, 6.3.14, järjestettiin iltatapahtuma yhdessä vapaa-aikatoimen ja 4H:n kanssa. Ohjelmassa oli lautapelejä, kilpailuja, kirjastokassin tuunausta sekä indonesialaisen ja unkarilaisen vieraan satu-ym.kerrontaa.

Muumijuhlaa vietettiin 30.3.14 Tove Janssonin juhlavuoden kunniaksi. Juhlassa avattiin suuri muuminukketalo, ja tarjoiluna oli lämpimiä vohveleita ja hattaroita. Muumitalo lähti myöhemmin esiintymiskierrokselle Nivalan, Ylivieskan ja Alavieskan kirjastoihin.

9.4.14 tarinankertoja Kiisi Isotalo vieraili. Vierailun järjestivät koulu ja vanhempainyhdistys.

10.4.14 kirjavinkkari Katariina Tenhunen vieraili ”Luonnonkirjaa lukemassa” –projektin merkeissä. Aiheena oli intiaanit. Lapset saivat tunnistaa kasveja ja eläinten jälkiä.

SPR:n iltatilaisuus 8.5.14. Ohjelmassa oli verenpaineen mittausta, jumppaa sekä kahvitarjoilu.

Kirjaston kirkkopyhä 25.5.14. Jumalanpalveluksen jälkeen kirkkokahvit kirjastolla. Järjestettiin yhteistyössä Merijärven kappeliseurakunnan kanssa.

Kotiseutuviikon avajaiset 7.7.14. Avauspuhe, musiikkiesityksiä, kahvitarjoilu. Järjestettiin yhdessä vapaa-aikatoimen ja 4H:n kanssa. Kotiseutuviikon aikana oli kahtena päivänä MLL:n satutuokio kirjastolla.

Eläinteviikon lastentapahtuma 9.10.14. Tapahtuman toteutti paikallinen Eläintensuojeluyhdistys. Lapset piirsivät lehmä-aiheisia kuvia, joista parhaat palkittiin.

27.11.14 matkaopas Ulla Perälä luennoi matkustelusta islamilaisissa maissa. Luento liittyi ”Seikkailumielellä” –projektiin.

Kirjaston suoritteita

	2012	2013	2014
Hankinta	1430	1226	1049
Kokonaislainaus	27788	24239	22826
Lainaus/as.	23.1	20.6	19.8
Käynnit/as.	18.2	15.9	14.0
Lainaaajia	506	498	498

Palvelualueen tavoitteet ja toteutuma	TP 2013	TA 2014	TP 2014	Poikkeama
Toimintatulot	1 133	4 950	3 504	1 446
Toimintamenot	-87 664	-94 500	-93 938	562
Toimintakate	-86 531	-89 550	-90 434	884
Sisäiset menot	-30 147	-31 282	-32 417	1 135
Ulk. + sis. netto yht.	-116 678	-120 832	-122 851	2 019
Poistot	-4 327	-15 600	-13 843	-1 757

OPISTOT

Kansalaisopisto

Merijärven kunta kuuluu Jokihelmen opiston toimialueeseen yhdessä Haapaveden, Kärsämäen, Oulaisten, Pyhännän ja Siikalatvan kanssa. Opiston päätoimipiste on Haapavedellä.

Merijärvellä annettiin vuonna 2014 yhteensä 660 tuntia opetusta, josta Taiteen perusopetuksen tunnit 172. Opiskelijoita 225, kurssilaisia 353 (2013: 613 tuntia, 232 opiskelijaa). Taiteen perusopetuksen opiskelijoita 22, kurssilaisia 32. Oppitunnin bruttohinta oli 77,86 €/tunti ja nettohinta 33,58 €/tunti ja kunnan netto-osuus/asukas 20,36 €/asukas.

Palvelualueen tavoitteet ja toteutuma	TP 2013	TA 2014	TP 2014	Poikkeama
Toimintatulot	-	-	-	-
Toimintamenot	-21 949	-25 050	-27 408	2 358
Toimintakate	-21 949	-25 050	-27 408	2 358

Musiikkiopisto

Merijärven kunta osti 5 oppilaspaikkaa Jokilaaksojen musiikkiopistosta. Oppilaspaikkakohtainen kuntaosuus sisältää myös ryhmäopetuksessa olleet oppilaat. Oppitunnin hinta kunnille 24,95 € kuntaosuus/asukas 7,09 €

Palvelualueen tavoitteet ja toteutuma	TP 2013	TA 2014	TP 2014	Poikkeama
Toimintatulot	-	-	-	-
Toimintamenot	-8 040	-8 170	-8 180	10
Toimintakate	-8 040	-8 170	-8 180	10

Sivistyslautakunta yhteensä

	TP 2013	TA 2014	TP 2014	Poikkeama
Toimintatulot	239 610	272 430	283 632	-11 202
Toimintamenot	-1 739 962	-1 810 970	-1 780 371	-30 599
Ulk. toimintakate	-1 500 352	-1 538 540	-1 496 739	-41 801
Sis. toimintakate	-230 673	-227 657	-244 515	16 858
Katteet yht.	-1 731 025	-1 766 197	-1 741 254	-24 943
Poistot	-63 327	-117 270	-112 015	-5 255

VAPAA-AIKALAUTAKUNTA

Vapaa-aikapalvelujen tuottamisesta vastasi vapaa-aikalautakunta. Vapaa-aikapalveluja olivat

- liikuntatoimi
 - liikuntatoiminta
 - Kilpukka ja liikunta-alueet
 - Ristivuoren ladut
- nuorisotoimi
 - nuorisotoiminta
 - nuopparitoiminta
 - Selvis-toiminta
 - nuorisovaltuusto
 - kerhotoiminta
- kulttuuritoimi

Vuonna 2014 vapaa-aikapalvelut hoidettiin tammi-helmikuussa sekä syys-joulukuussa kunnan omana toimintana ja maaliskuu- ja elokuussa vapaa-aikapalvelut tuotettiin 4H-yhdistyksen tuottamana ostopalveluna.

Liikuntatoimi

- liikuntatoiminta sekä Kilpukka ja liikunta-alueet

Henkilöresurssit:
vapaa-aikaohjaaja 35%

- Kilpukassa toimi vuoden aikana keskimäärin 22 ryhmää /viikko.
- Kuntokortti –kamppanja 4x vuodessa. Kortteja palautettiin yhteensä 91 kpl 15248 pistettä.
- Järjestettiin rantauimakoulu
- Lasketteluretki, yhteistyössä 4H-yhdistys
- Lentopallopuulaaki
- Sählyturnaus

Koulun kanssa yhteistyössä Merijärven Koivupuhdon koulun liikuntatutor-toimintamalli, Turot -hanke

Nuorisotoimi

- nuorisotoiminta, selvistämistä, nuopparitoiminta sekä nuorisovaltuusto

Nuorisotoimen henkilöresurssit olivat vapaa-aikaohjaaja (55 % työajasta) sekä nuorisotilaohjaaja ostopalveluna 4H-yhdistykseltä.

NUOPPARI:

- Nuoppari oli auki yhteensä 75 päivänä, lisäksi tyttöjen tuunauskerho kokoontui keväällä keran viikossa
- Syksyllä toteutettiin yönuoppari, johon osallistui 11 nuorta
- Nuopparilla vuoden aikana yhteensä 898 käyntiä. Keskimäärin käyntejä 13 aukiolopäivää kohden.

NUORISOTOIMINTA:

- Lasketteluretki Syötteelle
- Päiväleirit yhteistyössä 4H-yhdistyksen kanssa
- Tyttöjen tuunauskerho keväällä
- Retki Power Parkiin, yhteistyössä 4H:n kanssa
- Syksyllä aloitti shake-up, remppakerho 5 kertaa
- Paint-ball-iltapäivä Ristivuoren maastossa, yhteistyössä 4H:n kanssa
- Ostos-teatterimatka Tampereelle, yhteistyössä kulttuuritoimi ja nuorisovaltuusto

SELVIS –TOIMINTA:

- Toiminnalla ehkäistään varhaisia päihdekokeiluja
- Selvis –toimintaan saatiin mukaan kaikki 5-luokan oppilaat
- Vuoden mittaan järjestettiin yhteensä 9 kuukausikilpailua, joihin jokaiseen osallistuvat Selvis –toiminnan piiriin kuuluvat nuoret
- Keväällä järjestettiin Selvis-retket
- Syksyllä järjestettiin Selvis –vanhempainilta sekä Selvis –tunnit 5-luokan oppilaille
- Selvis –kerhoja järjestettiin keväällä ja syksyllä

Koulun kanssa tehtävää yhteistyötä:

- koulupäivystys keskiviikkoisin klo 11.15- 11.45

- kerran kuukaudessa päivänavaus
- Selvis-toiminta
- Yhteiset palaverit ja muu toiminta

Jelppiverkko toimii Merijärvellä etsivän nuorisotyön järjestäjänä sekä yksilö- ja työhönvalmentajana. www.jelppiverkko.fi

Settinetti –nuorten tiedotuspiste toimii netissä osoitteessa www.settinetti.fi

Kulttuuritoimi

Kulttuuritoimen henkilöresurssit olivat vapaa-aikaohjaaja (10 % työajasta).

- Veteraanijuhla yhteistyössä Kappeliseurakunnan kanssa
- Järjestettiin Merijärviviikko heinäkuussa yhteistyössä yhdistysten ja muiden toimijoiden kanssa
- Merijärven syyspäivä ja joulubasaari järjestettiin yhdessä 4H-yhdistyksen kanssa
- Itsenäisyyspäiväjuhla yhteistyössä Merijärven kappeliseurakunnan kanssa
- Elokuvaillat Kilpukassa

Kirjaston kanssa tehtävää yhteistyötä:

- yökirjasto
- lainan päivä

Vapaa-aikalautakunta yhteensä

Palvelualueen tavoitteet ja toteutuma	TP 2013	TA 2014	TP 2014	Poikkeama
Toimintatulot	36 798	4 250	10 452	-6 202
Toimintamenot	-100 289	-88 148	-80 277	-7 871
Ulk. toimintakate	-63 491	-83 898	-69 825	-14 073
Sis. toimintakate	-59 957	-60 206	-60 178	-28
Katteet yht.	-123 448	-144 104	-130 003	-14101
Poistot	-40 394	-39 662	-39 026	-636

2.1.5 Tekninen toimi

Tekninen lautakunta

Teknisen toimen tehtävänä on rakentaa ja ylläpitää kuntalaisille viihtyisiä, turvallinen ja virikkeellinen työ- ja elinympäristö.

Teknisen hallinnon tehtävänä on teknisten palvelujen tuottaminen siten, että ne toteutetaan taloudellisesti ja oikea-aikaisesti.

Oltiin aktiivisesti mukana Ylivieskan seutukunnan liikenneturvallisuustyössä, jossa kunnista mukana ovat Ylivieska, Kalajoki ja Merijärvi.

Tekninen toimisto

Palvelualueen tavoitteet ja toteutuma	TP 2013	TA 2014	TP 2014	Poikkeama
Toimintatulot	1 280	1 260	1 279	-19
Toimintamenot	-57 015	-58 541	-58 062	-479
Toimintakate	-55 735	-57 281	-56 783	-498
Laskennalliset erät	-1 996		-2 594	2 594
Netto	-57 731	-57 281	-59 378	2 097

Rakennuskaavoitus

Keskustaajaman osayleiskaavan valmistelutöitä ei aloitettu vuoden 2014 aikana. Tärkeämmäksi katsottiin keskustan kehittämissuunnitelman eteenpäin vieminen, jonka tiimoilta tehtiinkin yhteistyötä Ely-keskuksen kanssa ja sovittiin, että Ely-keskus teettää keskustan osalta laajennetun hankekortin, jonka laadinnassa kunta on aktiivisesti mukana. Hankekortin tekijäksi Ely-keskus valitsi Ramboll Oy:n. Hankekortin laadinta aloitettiin vuoden lopulla ja kortin on sovittu valmistuvan helmikuun loppuun mennessä.

Palvelualueen tavoitteet ja toteutuma	TP 2013	TA 2014	TP 2014	Poikkeama
Toimintatulot				
Toimintamenot	-525	-2 000	-960	-1 040
Toimintakate	-525	-2 000	-960	-1 040
Laskennalliset erät	-181		-230	230
Netto	-707	-2 000	-1 190	-810

Rakennusvalvonta

Rakennusvalvonnan tehtävänä on valvoa, että rakentaminen kunnassa tapahtuu annettujen lakien ja asetusten määräämissä puitteissa. Kalajoen kaupungilta ostettiin aluearkkitehtipalvelut, johon saatiin avustusta ympäristöministeriöltä. Teknisen johtajan työ jakautui siten, että 35 % oli rakennus-tarkastusta ja siihen liittyy neuvontaa ja 65 % teknisen toimen muita töitä.

Rakennuslupia myönnettiin 15 kpl ja toimenpidelupia 15 kpl. Rakennusluvista kaksi käsiteltiin teknisessä lautakunnassa, jotka koskivat Pyhänkosken kahta tuulivoimalaa.

Toimintatulot ylittyivät ennakoidusta lähinnä kahden tuulivoimalan suunnittelutarve- ja rakennuslupamaksujen johdosta. Myös toimintamenot ylittyivät ennakoidusta, koska keskustan kehittämissuunnitelman alustaviin töihin käytimme aluearkkitehtipalveluita arveltua enemmän.

Rakennusvalvonnan viranomaistehtävät

	TP 2013	TA 2014	TP 2014	Muutos kpl 2013/14
Rakennusluvut	13	15	15	2
Toimenpideluvat	8	10	15	7
Henkilöstö	1	1	1	

Palvelualueen tavoitteet ja toteutuma	TP 2013	TA 2014	TP 2014	Poikkeama
Toimintatulot	2 793	4 100	13 814	-9 714
Toimintamenot	-26 182	-27 826	-33 066	5 170
Toimintakate	-23 389	-23 726	-19 182	-4 544
Laskennalliset erät	-1 800		-3 514	3 514
Netto	-25 189	-23 726	-22 696	-1 030

Ympäristönsuojelu

Kunnan ympäristönsuojelutehtävät ovat lakisäätöisiä, lähinnä lupakäsittelyyn, tiedottamiseen ja valistamiseen liittyviä. Tehtävänä on edistää ympäristön- ja luonnonsuojelua kestävä kehityksen periaatteiden mukaisesti. Tehtävät perustuvat pääsääntöisesti ympäristönsuojelu-, vesi-, vesihuolto-, maa-aines-, jäte- ja luonnonsuojelulakeihin sekä niiden nojalla annettuihin asetuksiin ja valtioneuvoston päätöksiin.

Merijärven kunnan ympäristönsuojeluviranomaisena toimii tekninen lautakunta. Ympäristösihteerin palvelut ostettiin vuonna 2014 Sievin kunnalta. Ympäristösihteerinä oli vuoden aikana Merijärvellä 11 työpäivää. Nitraattiasetuksen mukaisia lannan patterointi-ilmoituksia tarkastettiin vuoden aikana 8 kpl. Vuoden aikana ei kunnassa tullut vireille uusia ympäristö- tai maa-aineslupahakemuksia. Yksi maa-aineslupa siirrettiin toiselle toiminnanharjoittajalle ja kaksi lupaa päättyi. Vuoden lopussa kunnassa oli voimassa olevia maa-aineslupia 3 kpl. Kaikki lupa-alueet tarkastettiin vuoden 2014 aikana.

Ympäristönsuojelun talous toteutui vuoden 2014 aikana suunnitelman mukaisesti.

Palvelualueen tavoitteet ja toteutuma	TP 2013	TA 2014	TP 2014	Poikkeama
Toimintatulot	4 852	1 700	2 021	-321
Toimintamenot	-3 271	-3 540	-3 007	-533
Toimintakate	1 580	-1 840	-985	-855
Laskennalliset erät	-551		-549	549
Netto	1 030	-1 840	-1 534	-306

Pelastustoimi

Jokilaaksojen pelastuslaitos järjesti ja tuotti lainsäädännön sekä kuntien siltä edellyttämät palvelut tehokkaasti, taloudellisesti ja tehtävien edellyttämällä laatutasolla. Pelastustoimen tehtäviä tuotetaan lähellä kuntalaisia vapaaehtoistoimintaa hyödyntäen. Merijärven paloaseman toimintavastuu oli Ylivieskan palopäälliköllä.

Talousarviota laadittaessa lopullisia yhteistoimintaosuuksia ei ollut vielä saatavilla, joten lopullinen yhteistoimintaosuuden maksu oli hieman suurempi mitä oli alustavasti budjetoitu.

Palvelualueen tavoitteet ja toteutuma	TP 2013	TA 2014	TP 2014	Poikkeama
Toimintatulot	12 600	12 630	12 636	-6
Toimintamenot	-94 849	-90 000	-98 121	8 121
Toimintakate	-82 249	-77 370	-85 485	8 115
Poistot	-2 091	-2 091	-2 091	
Netto	-84 340	-79 461	-87 576	8 115

Asuinrakennukset

Kunnan omistuksessa on yhteensä 52 vuokra-asuntoa. Asuinkiinteistöihin tehtiin tarvittavia vuosikorjauksia. Töiden suunnittelulla ja toteuttamisajankohdan valinnalla on ratkaiseva merkitys kustannusten kurissa pitämiseen.

Asuinrakennusten osalta toimintatulot ylittyivät arvioidusta 26 162 euroa. Toimintatulojen nousu sisältää vanhan terveystalon tontin myyntitulot 7862 euroa sekä Pihlajanmarjan kahden huoneiston myyntivoiton, joka oli 19 716 euroa.

Asuinrakennusten osalta toimintamenot alittuivat. Vanhan terveystalon purkamiseen varattiin 25 000 euroa (lisätalousarvio, kvalt 26.2.2014 § 7). Purkukustannukset olivat lopulta vain 8 128 euroa. Lisäksi kiinteistöjen ylläpitokustannukset olivat ennakoitua pienemmät.

Palvelualueen tavoitteet ja toteutuma	TP 2013	TA 2014	TP 2014	Poikkeama
Toimintatulot	202 921	203 950	230 112	-26 162
Toimintamenot	-108 423	-150 224	-120 400	-29 824
Toimintakate	94 499	53 726	109 712	-55 986
Poistot	-62 197	-57 461	-62 105	4 644
Laskennalliset erät	-650		-1 988	1 988
Netto	31 652	-3 735	45 619	-49 354

Hallinto – ja laitosrakennukset

Hallinto- ja laitosrakennuksiin kuuluvat kunnanvirasto, koulu, Kilpukka, kirjasto, Salmenranta, terveysasema, ryhmäperhepäiväkoti, nuorisotoimisto, Ristivuoren maja, Tähjän kotiseututalo ja museo.

Terveysasema, Salmenranta ja ryhmäperhepäiväkoti on vuokrattu Kalajoen kaupungille sosiaali- ja terveystoimen käyttöön.

Hallintorakennusten budjetointi oli alimitoitettu lähinnä lämmityksen osalta, johon vaikutti lämmityskustannusten nousu vuoden aikana. Huomattavin menoylitys kohdistui liikuntasali Kilpukan, koulun ja Salmenrannan palvelukeskuksen lämmityksen, kaluston ja kunnossapitotöiden osalle. Kiinteistöihin jouduttiin tekemään ennakoimattomia kiinteistöjen kunnossapitotöitä ja uusimaan koulun osalle automatiikkaa yllättävän rikkoontumisen vuoksi.

Palvelualueen tavoitteet ja toteutuma	TP 2013	TA 2014	TP 2014	Poikkeama
Toimintatulot	222 527	197 457	210 509	-13 052
Toimintamenot	-481 539	-458 284	-477 477	20 193
Toimintakate	-259 012	-260 827	-267 968	7 141
Poistot	-31 463	-27 145	-31 989	4 844
Laskennalliset erät	-40 744		-40 201	40 201
Netto	-331 219	-287 972	-340 158	52 186
Sisäiset netto	291 659	287 972	301 391	-13 419

Muut rakennukset

Muihin kiinteistöihin kuuluvat teollisuushalli, huoltoaseman kiinteistö, Rahakulman yksi osake, Säästötalon kaksi osaketta, Mäkelän halli, Purontien halli ja Pyhäkosken kioski. Teollisuushalliin saatiin uudet vuokralaiset. Huoltoaseman yrittäjä vaihtui vuoden aikana, joka ei kuitenkaan aiheuttanut kiinteistön käytössä muutoksia.

Toimintatulot ylittyvät 66 502 euroa. Toimintatulojen kasvu koostuu teollisuushallin vuokra- ja käyttösähkön tuloista.

Toimintamenojen ylitys johtui lähinnä teollisuushallin käyttöönotosta. Teollisuushalliin jouduttiin uusimaan automatiikkaa ja hallin lämmitys ja siitä aiheutuvat kustannukset tulivat uutena toimintana tekniselle toimelle. Myös sähkönkäyttö näkyy toimintamenoina ja vastaavasti sama summa toimintatuloina.

Palvelualueen tavoitteet ja toteutuma	TP 2013	TA 2014	TP 2014	Poikkeama
Toimintatulot	40 386	54 310	120 812	-66 502
Toimintamenot	-63 822	-62 111	-122 198	60 087
Toimintakate	-23 435	-7 801	-1 386	-6 415
Poistot	-66 177	-75 438	-67 467	-7 971
Laskennalliset erät	-128		-200	200
Netto	-89 741	-83 239	-69 053	-14 186

KIINTEISTÖT YHTEENSÄ

	TP 2013	TA 2014	TP 2014	Poikkeama
Toimintatulot	466 054	455 717	561 505	-105 788
Toimintamenot	-667 127	-692 930	-721 345	28 415
Toimintakate	-201 073	-237 213	-159 840	-77 373
Poistot	-159 836	-160 044	-161 560	1 516
Laskennalliset erät	-42 536		-42 389	42 389
Netto	-403 446	-397 257	-363 789	-33 468
Sisäiset netto	285 862	281 692	295 208	-13 516
Ulk. ja sis. netto	-117 584	-115 565	-68 581	-46 984

Liikenneväylät

Toiminnalle asetetut tavoitteet saavutettiin. Merijärven kunta aurauttaa jokaiseen merijärviseen vakituisesti asuttuun talouteen tiet ilmaiseksi. Yksityisille myönnettiin kesäkunnossapitoavustusta 10320 euroa. Riihitie sekä Pihlajanmarjan piha asfaltoitiin kesän aikana.

Liikenneväylien osalta talousarvioon varatut määrärahat alittuivat hieman vähälumisen talven vuoksi.

Palvelualueen tavoitteet ja toteutuma	TP 2013	TA 2014	TP 2014	Poikkeama
Toimintatulot	1 480	1 260	1 322	-62
Toimintamenot	-73 331	-82 351	-61 448	-20 903
Toimintakate	-71 851	-81 091	-60 126	-20 965
Poistot	-14 683	-13 900	-20 872	6 972
Laskennalliset erät	-11 773		-8 737	8 737
Netto	-98 306	-94 991	-89 736	-5 255

Puistot ja muut alueet

Puistot ja muut alueet sisältää kaava-alueella olevat puistot sekä kunnan omistamat metsät. Lahdenlampi niitettiin kesän aikana ja kaava-alueelta karsittiin paljon risukoita pois.

Palvelualueen tavoitteet ja toteutuma	TP 2013	TA 2014	TP 2014	Poikkeama
Toimintatulot	12 072	19 300	4 985	14 315
Toimintamenot	-34 606	-28 906	-31 701	2 785
Toimintakate	-22 534	-9 606	-26 716	17 110
Poistot	-2 005	-2 670	-2 719	49
Laskennalliset erät	-4 339		-2 981	2 981
Netto	-28 879	-12 276	-32 416	20 140

Jätehuolto

Merijärven kunta kuuluu osakkaana kuntien omistamaan Vestia Oy:n jäteyhtiöön, jonka omistaa 16 alueen kuntaa. Jätehuollon viranomaistehtävät hoitaa Jokilaaksojen jätelautakunta, jossa on edustaja jokaisesta alueen kunnasta. Aukkaita alueella on noin 100 000 henkilöä. Jätteenkäsittelystä aiheutuvat kustannukset on jaettu kiinteistökohtaisesti vuodesta 2011 alkaen.

Konekeskus

Konekeskuksella on traktori, ajettavia ruohonleikkureita 3 kpl ja muuta pienkalustoa, joilla hoidetaan pihat, puistot, liikenneväylien kunnossapitoa, sekä vesi- ja viemärlaitoksen töitä. Kiinteistöjen hoidon ja vesi- ja viemärlaitoksen töiden kannalta traktori ja nykyinen kalusto on välttämätöntä.

Palvelualueen tavoitteet ja toteutuma	TP 2013	TA 2014	TP 2014	Poikkeama
Toimintatulot	252			
Toimintamenot	-18 219	-17 139	-15 812	-1 327
Toimintakate	-17 967	-17 139	-15 812	-1 327
Laskennalliset erät	-3 275		-2 654	2 654
Netto	-21 242	-17 139	-18 466	1 327

Liikunta-alueet

Sisältää liikunta-alueen hoitajan palkat sekä niiden kunnossapitoon tarvittavien aineiden ja tarvikkeiden kustannukset.

Työllistämistukisia ei ollut vuoden aikana, joten toimintatuloissa ei näy valtion niistä maksamaa tukea. Vastaavasti toimintamenoihin oli varattu rahaa työllistämistukisten palkkaamiseen, mutta vuoden aikana ei ollut tarvetta työllistämistukisten palkkaamiseen.

Palvelualueen tavoitteet ja toteutuma	TP 2013	TA 2014	TP 2014	Poikkeama
Toimintatulot	2 317	2 660	75	2 585
Toimintamenot	-11 462	-11 015	-8 519	-2 496
Toimintakate	-9 145	-8 355	-8 444	89
Laskennalliset erät	-524		-805	805
Netto	-9 669	-8 355	-9 249	894
Sisäiset netto	9 145	8 355	8 444	-89

Tekninen osasto yhteensä

Teknisen toimen toimintatulot olivat 103 349 euroa ennakoitua suuremmat. Vastaavasti toimintamenot olivat 22 064 euroa ennakoitua suuremmat.

	TP 2013	TA 2014	TA-muutos	TA 2014	TP 2014	Poikkeama
Toimintatulot	503 699	498 627		498 627	597 636	-99 009
Toimintamenot	-986 587	-989 248	-25 000	-1 014 248	-1 031 972	17 724
Toimintakate	-482 888	-490 621		-515 621	-434 335	-81 286
Poistot	-178 615	-178 705		-178 705	-187 242	8 537
Laskennalliset erät	-66 975				-64 454	64 454
Netto	-728 479	-669 326		-694 326	-686 031	-8 295
Sisäiset netto	293 386	288 647		288 647	301 985	-13 338
Ulk. + sis. netto	-435 093	-380 679		-405 679	-384 046	-21 633

2.2 Tuloslaskelmaosan toteutuminen

	Alkuperäinen talousarvio	TA-muutokset	TA muutosten jälkeen	Toteutuma	Poikkeama
TOIMINTATULOT					
Myyntituotot	913 820		913 820	929 698	-15 878
Maksutuotot	14 800		14 800	34 012	-19 212
Tuet ja avustukset	30 310		30 310	24 918	5 392
Muut toimintatuotot	469 477		469 477	570 870	-101 393
TOIMINTATULOT	1 428 407	0	1 428 407	1 559 498	-131 091
Valmistus omaan käyttöön				4 700	-4 700
TOIMINTAMENOT					
Henkilöstökulut	-2 177 279		-2 177 279	-2 156 181	-21 097
Palvelujen ostot	-4 512 394	-25000	-4 537 394	-4 567 800	30 406
Aineet, tarvikkeet ja tavarat	-1 085 820	-2300	-1 088 120	-1 085 593	-2 527
Avustukset	-65 400		-65 400	-61 534	-3 866
Muut toimintakulut	-85 780		-85 780	-78 666	-7 114
TOIMINTAMENOT	-7 926 673	-27 300	-7 953 973	-7 949 774	-4 198
TOIMINTAKATE	-6 498 266	-27 300	-6 525 566	-6 385 576	-139 989
Verotulot	2 629 000		2 629 000	2 671 044	-42 044
Valtionosuudet	4 150 000		4 150 000	4 232 624	-82 624
Rahoitustuotot ja -kulut					
Korkotuotot	810		810	779	31
Muut rahoitustuotot	113 180		113 180	161 093	-47 913
Korkokulut	-42 500		-42 500	-39 713	-2 787
Muut rahoituskulut	-5 400		-5 400	-6 141	741
Rahoitustuotot ja -kulut	66 090		66 090	116 018	-49 928
VUOSIKATE	346 824	-27 300	319 524	634 110	-314 585
Poistot ja arvonalentumiset					
Suunnitelman mukaiset poistot	-386 382		-386 382	-390 642	4 260
Poistot ja arvonalentumiset	-386 382		-386 382	-390 642	4 260
TILIKAUDEN TULOS	-39 558	-27 300	-66 858	243 468	-310 325
TILIKAUDEN YLI-/ALIJÄÄMÄ	-39 558	-27 300	-66 858	243 468	-310 325

Verotulojen erittely

VEROTULOT	Alkuperäinen talousarvio	TA-muutokset	TA muutosten jälkeen	Toteutuma	Poikkeama
Kunnan tulovero	2 380 000	0	2 380 000	2 399 778	-19 778
Osuus yhteisöveron tuotosta	79 000	0	79 000	84 619	-5 619
Kiinteistövero	170 000	0	170 000	186 647	-16 647
YHTEENSÄ	2 629 000	0	2 629 000	2 671 044	-42 044

Valtionosuuksien erittely

VALTIONOSUUDET	Alkuperäinen talousarvio	TA-muu- tokset	TA muutosten jälkeen	Toteutuma	Poikkeama
Kunnan peruspalve- lujen (ns.yhden put- ken) valtionosuus, ml tasaukset				4 539 924	
Opetus- ja kulttuuri- toimen muut valtion- osuudet				-307 300	
Harkinnanvarainen valtionosuuden korotus					
YHTEENSÄ	4 150 000	0	4 150 000	4 232 624	-82 624

2.3 Investointiosan toteutuminen

	Alkuperäinen talousarvio	Talousarvio- muutokset	TA muutos- ten jälkeen	Toteutuma	Poikkeama
KUNNANHALLITUS					
Muut pitkävaikutteiset menot					
Menot	5 000	0	5 000	2 258	2 742
Tulot	0	0	0	0	0
Netto	5 000	0	5 000	2 258	2 742

Merijärven kunnan www.sivujen uusiminen, Pohjanmaan Verkkopalvelut Oy.

Terveysasema

Menot	3 000	0	3 000	2 630	370
Tulot	0	0	0	0	0
Netto	3 000	0	3 000	2 630	370

Näytteenottotuoli terveysasemalle.

Koivupuhdon koulu

Menot	7 900	0	7 900	8 149	-249
Tulot	0	0	0	0	0
Netto	7 900	0	7 900	8 149	-249

Av-välineitä, oppilaskalusteita ja oikotasohöylä.

Huoltoasema

Menot	0	3 715	3 715	3 715	0
Tulot	0	0	0	0	0
Netto	0	3 715	3 715	3 715	0

Taustatietokone yrittäjän kassajärjestelmää ja tiedonsiirtoa varten.

Osakkeet ja osuudet

Menot	0	0	0	249 878	-249 878
Tulot	-230 000	0	-230 000	-208 284	21 716
Netto	-230 000	0	-230 000	41 594	-271 594

Metsäliitto osuuskunta, osuuskunnon lisäys 602 €, Rivitalo As Oy Merijärven Pihlajanmarjan valmistaminen, menojen siirto rivitalon kustannuspaikalta osakkeisiin. Myyty kaksi osakehuoneistoa.

As Oy Merijärven Sotaveraanin; lämmitysmuodon vaihtaminen, perustettu lainanlyhennysrahasto 11 562 €

TEKNINEN LAUTAKUNTA

Uusi rivitalo

Menot	160 000	0	160 000	0	160 000
Tulot	0	0	0	0	0
Netto	160 000	0	160 000	0	160 000

Neljän huoneiston rivitalon rakentaminen aloitettiin vuonna 2013, valmistui vuonna 2014 touku-kuussa. Perustettiin asunto-osakeyhtiö, kustannukset siirretty osakkeisiin.

Mäntyrinne I (Mäntytie 9)

Menot	11 000	-1 145	9 855	0	11 000
Tulot	0	0	0	0	0
Netto	11 000	-1 145	9 855	0	11 000

Huopakaton uusiminen siirretty vuodelle 2015. Osa määrärahasta siirretty uuden ruohonleikkurin hankintaan.

Omakotitalo Kunnatie 2 (Rantakumpu)

Menot	0	27 413	27 413	27 503	-90
Tulot	0	0	0	0	0
Netto	0	27 413	27 413	27 503	-90

Omakotitalon kunnostus.

Palvelukeskus Salmenranta

Menot	25 000	0	25 000	0	25 000
Tulot	0	0	0	0	0
Netto	25 000	0	25 000	0	25 000

Kotipalvelun toimistotilojen muutostöihin varattu määräraha. Toteutettu pienehköjä muutostöitä, jotka kirjattu käyttötalouteen.

Huoltoasema

Menot	12 000	0	12 000	9 386	2 614
Tulot	0	0	0	0	0
Netto	12 000	0	12 000	9 386	2 614

Huoltoaseman uusien polttoainemittareiden asentaminen, mittarit hankittu vuonna 2013.

Asemakaavatiet-Riihitie

Menot	10 000	0	10 000	9 311	689
Tulot	0	0	0	0	0
Netto	10 000	0	10 000	9 311	689

Riihitien sekä uuden rivitalon pihan päällystäminen kestopäällysteellä.

Kevyenliikenteen väylä

Menot	75 000	0	75 000	43 865	31 135
Tulot	0	0	0	0	0
Netto	75 000	0	75 000	43 865	31 135

Kevyenliikenteen väylän rakentaminen Merijärventien varteen välille Vanhatie-Purontie.

Väylän asfaltointi tapahtuu vuonna 2015.

Koivupuhdon koulun piha-alue

Menot	200 000	31 649	231 649	233 849	-2 200
Tulot	0	0	0	0	0
Netto	200 000	31 649	231 649	233 849	-2 200

Koulun piha peruskorjattu. Koulurakennuksen ympärille uusittu salaojat, sadevesijärjestelmä sekä asennettu patolevy ja piha-alueelle rakennettu hulavesijärjestelmä. Piha-alueelle vaihdettiin rakennekerrokset ja asfaltoitiin.

Vesijohtoverkosto

Menot	10 000	0	10 000	0	10 000
Tulot	0	0	0	0	0
Netto	10 000	0	10 000	0	10 000

Talojohtojen rakentamisnettokustannukset niin pienet, että ne on kirjattu käyttötalouteen.

Viemäriverkosto

Menot	50 000	0	50 000	21 414	28 586
Tulot	0	0	0	0	0
Netto	50 000	0	50 000	21 414	28 586

Koulun pumppaamoja korjattiin ja korotettiin.

Uusittiin useampia betonisia viemärikaivoja muovisiin.

Koneet ja kalusto/konekeskus

Menot	10 000	1 145	11 145	11 145	0
Tulot	0	0	0	0	0
Netto	10 000	1 145	11 145	11 145	0

Hankittiin uusi ruohonleikkuri.

2.4 Rahoitusosan toteutuminen

	Alkuperäinen talousarvio	Talousarvio- muutokset	Talousarvio- muutosten jälkeen	Toteutuma	Poikkeama
Toiminta ja investoinnit					
Toiminnan rahavirta					
Vuosikate	346 824	-27 300	319 524	634 110	-314 586
Satunnaiset erät					
Tulorahoituksen korj.erät				-27 580	27 580
Investointien rahavirta					
Investointimenot	-578 900	-62 777	-641 677	-623 104	-18 573
Rahoitusosuudet inv.menoihin					
Pysyvien vastaavien hyödykk. luovutustulot	230 000		230 000	236 300	-6 300
Toiminta ja investoinnit, netto	-2 076	-90 077	-92 153	219 726	-311 879
Rahoitustoiminta					
Antolainauksen muutokset					
Antolainasaamisten lisäykset muille					
Antolainasaamisten vähen- nykset muilta	2 000		2 000	0	2 000
Lainakannan muutokset					
Pitkäaikaisten lainojen lisäys	300 000		300 000	0	300 000
Pitkäaikaisten lainojen vähennys	-400 038		-400 038	-355 640	-44 398
Lyhytaikaisten lainojen muutos				-44 398	44 398
Oman pääoman muutokset					
Vaikutus maksuvalmiuteen				-180 312	

2.5 Yhteenveto valtuuston hyväksymien määrärahojen ja tuloarvioiden toteutumisesta

	Alkuperäinen TA	TA:n muutokset	TA muutost jälkeen	Toteutuma	Poikkeama
KÄYTTÖTALOUSOSA					
HALLINTO-OSASTO menot	368 562	0	368 562	363 492	-5 070
HALLINTO-OSASTO tulot	10 900	0	10 900	12 146	-1 246
ELINKEINOPALVELUT					
Elinkeinotoimi menot	27 003	0	27 003	21 123	-5 881
Maaseututoimi menot	40 340	0	40 340	38 496	-1 844
SOSIAALI- JA TERVEYSTOIMI					
Sosiaalitoimi menot	1 743 946	0	1 743 946	1 756 274	12 328
Sosiaalitoimi tulot	700	0	700	6 094	-5 394
Terveystoimi menot	2 251 173	0	2 251 173	2 260 629	9 456
Terveystoimi tulot	0	0	0	0	0
SIVISTYSOSASTO					
Sivistyslautakunta menot	1 808 670	2 300	1 810 970	1 780 371	-30 599
Sivistyslautakunta tulot	272 430	0	272 430	283 632	-11 202
Vapaa-aikalautakunta menot	88 148	0	88 148	80 277	-7 871
Vapaa-aikalautakunta tulot	4 250	0	4 250	10 452	-6 202
TEKNINEN TOIMI					
Tekninen lautakunta menot	989 248	25 000	1 014 248	1 031 972	17 724
Tekninen lautakunta tulot	498 627	0	498 627	597 636	-99 009
VESI- JA VIEMÄRIL. menot	100 233	0	100 233	99 081	-1 152
VESI- JA VIEMÄRIL. tulot	123 000	0	123 000	126 988	-3 988
VESI- JA VIEMÄRIL. netto	22 767	0	22 767	28 268	5 501
POLTTOAINEJAKELU menot	509 350	0	509 350	513 722	4 050
POLTTOAINEJAKELU tulot	518 500	0	518 500	522 500	-4 372
POLTTOAINEJAKELU netto	9 150	0	9 150	8 828	-322
TUOSLASKELMAOSA					
Verotulot	2 629 000	0	2 629 000	2 671 044	-42 044
Valtionosuudet	4 150 000	0	4 150 000	4 232 624	- 82 624
Korkotulot	810	0	810	779	31
Muut rahoitustulot	113 180	0	113 180	161 093	-47 913
Korkomenot	42 500	0	42 500	39 713	-2 787
Muut rahoitusmenot	5 400	0	5 400	5 845	445
Yhteensä (vuosikate)	346 824	-27 300	319 524	634 110	-314 586

INVESTOINTIOSA					
Kunnanhallitus menot	15 900	3 715	19 615	266 630	-247 015
Kunnanhallitus tulot	230 000	0	230 000	208 284	21 716
Tekninen lautakunta menot	563 000	59 062	622 062	356 474	265 588
Tekninen lautakunta tulot	0	0	0	437	-437
RAHOITUSOSA					
Talousarviolainojen otto	300 000	0	300 000	0	300 000
Talousarviolainojen maksu	400 038	0	400 038	355 640	44 398

3. TILINPÄÄTÖSLASKELMAT

3.1 Tuloslaskelma

	2014	2013
Toimintatuotot		
Myyntituotot	929 698,22	851 824,49
Maksutuotot	34 012,32	26 071,95
Tuet ja avustukset	24 918,17	40 863,97
Muut toimintatuotot	570 870,27	473 888,00
Toimintatuotot yhteensä	1 559 498,98	1 392 648,41
Valmistus omaan käyttöön	4 700,00	4 075,00
Toimintakulut		
Henkilöstökulut		
Palkat ja palkkiot	-1 590 128,95	-1 569 752,44
Henkilösivukulut		
Eläkekulut	-506 832,30	-515 975,86
Muut henkilösivukulut	-59 220,17	-55 499,19
Palvelujen ostot	-4 567 799,60	-4 441 915,83
Aineet, tarvikkeet ja tavarat	-1 085 593,32	-1 038 912,09
Avustukset	-61 534,45	-56 315,09
Muut toimintakulut	-78 666,38	-78 380,91
Toimintakulut yhteensä	-7 949 775,17	-7 756 751,41
TOIMINTAKATE	-6 385 576,19	-6 360 028,00
Verotulot	2 671 043,95	2 614 613,22
Valtionosuudet	4 232 624,00	4 178 891,00
Rahoitustuotot ja -menot:		
Korkotuotot	778,75	776,25
Muut rahoitustuotot	161 093,11	175 698,60
Korkokulut	-39 713,34	-43 342,94
Muut rahoituskulut	-6 140,74	-8 194,15
Rahoitustuotot ja -kulut yht.	116 017,78	124 937,76
VUOSIKATE	634 109,54	558 413,98
Poistot ja arvonalentumiset		
Suunnitelman muk.poistot	-390 642,18	-325 650,64
Tilikauden tulos	243 467,36	232 763,34
Tilikauden yli-/alijäämä	243 467,36	232 763,34

3.2 Rahoituslaskelma

	2014	2013
TOIMINNAN RAHAVIRTA		
Tulorahoitus		
Vuosikate	634 109,54	558 413,98
Tulorahoituksen korjaukset	- 27 579,00	
Tulorahoitus yhteensä	606 530,54	558 413,98
INVESTOINTIEN RAHAVIRTA		
Investointimenot	-623 104,01	-343 574,45
Rahoitusosuudet investointimenoihin		
Pysyvien vastaavien hyödykkeiden luovutustulot	236 300,00	
Investoinnit yhteensä	-386 804,01	-343 574,45
Toiminnan ja investointien rahavirta	219 726,53	214 839,53
RAHOITUKSEN RAHAVIRTA		
Antolainauksen muutokset		
Antolainasaamisten lisäykset		
Antolainasaamisten vähennykset		
Antolainaukset yhteensä		
Lainakannan muutokset		
Pitkäaikaisten lainojen lisäys		300 000,00
Pitkäaikaisten lainojen vähennys	-355 640,29	-400 038,29
Lyhytaikaisten lainojen muutos	-44 398,00	10 608,67
Lainakannan muutokset yhteensä	-400 038,29	-89 429,62
Muut maksuvalmiuden muutokset		
Toimeksiantojen varojen ja pääomien muutokset		
Vaihto-omaisuuden muutos	7 259,92	-5 793,70
Saamisten muutos	-11 001,04	47 934,82
Korottomien velkojen muutos	-55 108,68	96 340,08
Muut maksuvalmiuden muutokset yhteensä	-58 849,80	138 481,20
Rahoituksen rahavirta	-458 888,09	49 051,58
RAHAVAROJEN MUUTOS		
Rahavarojen muutos		
Rahavarat 31.12.	2 450 865,13	2 690 026,69
Rahavarat 1.1.	2 690 026,69	2 426 135,58
Rahavarojen muutos	-239 161,56	263 891,11

3.3 Tase

VASTAAVAA	2014	2013
A PYSYVÄT VASTAAVAT		
I Aineettomat hyödykkeet		
1. Aineettomat oikeudet		
2. Tietokoneohjelmistot	20 549,83	27 880,32
Aineettomat hyödykkeet yhteensä	20 549,83	27 880,32
II Aineelliset hyödykkeet		
1. Maa- ja vesialueet	562 400,44	562 837,74
2. Rakennukset	5 215 791,71	5 410 503,17
3. Kiinteät rakenteet ja laitteet	639 981,15	450 980,90
4. Koneet ja kalusto	74 131,06	64 709,45
6. Ennakkomaksut ja keskeneräiset hankinnat	44 415,17	273 606,06
Aineelliset hyödykkeet yhteensä	6 536 719,53	6 762 637,32
III Sijoitukset		
1. Osakkeet ja osuudet	1 917 119,98	1 660 130,87
3. Muut lainasaamiset	77 750,34	77 750,34
Sijoitukset yhteensä	1 994 870,32	1 737 881,21
C VAIHTUVAT VASTAAVAT		
I Vaihto-omaisuus		
1. Aineet ja tarvikkeet	13 828,70	21 088,62
Vaihto-omaisuus yhteensä	13 828,70	21 088,62
II Saamiset		
Lyhytaikaiset saamiset		
1. Myyntisaamiset	38 259,09	42 680,00
3. Muut saamiset	97 331,79	74 111,92
4. Siirtosaamiset	12 355,70	20 153,62
Saamiset yhteensä	147 946,58	136 945,54
III Rahoitusarvopaperit		
2. Sijoitukset rahamarkkinainstrumentteihin	2 346 104,14	2 215 032,65
Rahoitusarvopaperit yhteensä	2 346 104,14	2 215 032,65
IV Rahat ja pankkisaamiset	104 760,99	474 994,04
VASTAAVAA YHTEENSÄ	11 164 780,09	11 376 459,70

VASTATTAVAA	2014	2013
A OMA PÄÄOMA		
I Peruspääoma	4 196 226,48	4 196 226,48
V Edellisten tilikausien yli-/alijäämä	2 978 383,72	2 745 620,38
VI Tilikauden yli-/alijäämä	243 467,36	232 763,34
OMA PÄÄOMA YHTEENSÄ	7 418 077,56	7 174 610,20
E VIERAS PÄÄOMA		
I Pitkäaikainen		
2. Lainat rahoitus- ja vakuutuslaitoksilta	1 767 064,30	2 092 704,59
3. Lainat julkisyhteisöiltä	90 000,00	120 000,00
7. Muut velat	148 716,96	154 195,97
Pitkäaikainen yhteensä	2 005 781,26	2 366 900,56
II Lyhytaikainen		
2. Lainat rahoitus- ja vakuutuslaitoksilta	725 640,29	770 038,29
3. Lainat julkisyhteisöiltä	30 000,00	30 000,00
5. Saadut ennakot	14 849,11	29 858,80
6. Ostovelat	621 836,42	698 996,56
7. Muut velat	46 779,64	51 525,23
8. Siirtovelat	301 815,81	254 530,06
Lyhytaikainen yhteensä	1 740 921,27	1 834 948,94
VASTATTAVAA YHTEENSÄ	11 164 780,09	11 376 459,70

3.4 Konsernitase (1.000 €)

	2014	2013
VASTAAVAA		
PYSYVÄT VASTAAVAT		
Aineettomat hyödykkeet		
Aineettomat oikeudet	52	58
Muut pitkävaikutteiset menot	2	2
Ennakkomenot	6	2
Aineelliset hyödykkeet		
Maa- ja vesialueet	574	575
Rakennukset	6 383	6 616
Kiinteät rakenteet ja laitteet	652	463
Koneet ja kalusto	300	302
Muut aineelliset hyödykkeet	4	3
Ennakkomaksut ja keskeneräiset hankinnat	119	295
Sijoitukset		
Osakkuusyhteisöosuudet	713	5
Osakkeet ja osuudet	399	848
Muut lainasaamiset	70	70
TOIMEKSIANTOJEN VARAT		
Valtion toimeksiannot	6	28
Muut toimeksiantojen varat	15	49
VAIHTUVAT VASTAAVAT		
Vaihto-omaisuus		
Aineet ja tarvikkeet	41	48
Keskeneräiset tuotteet	0	2
Valmiit tuotteet/tavarat	2	0
Muu vaihto-omaisuus	0	0
Ennakkomaksut	0	0
Pitkäaikaiset saamiset		
Siirtosaamiset	0	0
Lyhytaikaiset saamiset		
Myyntisaamiset	289	278
Lainasaamiset	0	0
Muut saamiset	139	118
Siirtosaamiset	37	46
Rahoitusarvopaperit		
Osakkeet ja osuudet	0	0
Sijoitukset rahamarkkinainstrumentteihin	2 372	2 242
Muut arvopaperit	19	19
Rahat ja pankkisaamiset	388	688
YHTEENSÄ	12 582	12 757

	2014	2013
VASTATTAVAA		
OMA PÄÄOMA		
Peruspääoma	4 196	4 196
Osakepääoma	0	0
Liittymismaksurahasto	0	0
Arvonkorotusrahasto	20	20
Muut omat rahastot	346	347
Edellisten tilikausien yli-/alijäämä	2 804	2 578
Tilikauden yli-/alijäämä	209	203
VÄHEMMISTÖOSUUDET	34	58
POISTOERO JA VAPAAEHTOISET VARAUKSET		
Poistoero	38	25
Vapaaehtoiset varaukset	43	46
PAKOLLISET VARAUKSET		
Eläkevaraukset	0	0
Muut pakolliset varaukset	110	66
TOIMEKSIANTOJEN PÄÄOMAT		
Valtion toimeksiannot	6	28
Lahjoitusrahastojen pääomat	1	2
Muut toimeksiantojen pääomat	14	47
VIERAS PÄÄOMA		
Pitkäaikainen		
Lainat rahoitus- ja vakuutuslaitoksilta	2 172	2 471
Lainat julkisyhteisöiltä	153	162
Muut velat	149	154
Lyhytaikainen		
Lainat rahoitus- ja vakuutuslaitoksilta	801	842
Lainat julkisyhteisöiltä	9	9
Saadut ennakot	15	30
Ostovelat	740	808
Muut velat	86	90
Siirtovelat	636	575
YHTEENSÄ	12 582	12 757

4. TILINPÄÄTÖKSEN LIITETIEDOT

Tilinpäätöksen liitetiedoista on säädetty kuntalaissa sekä kirjanpito-laissa (KuntaL 68 § ja KPL 3:2 §). Niiden mukaan tilinpäätöksen tulee antaa oikeat ja riittävät tiedot kirjanpito-velvollisen toiminnan tuloksesta ja taloudellisesta asemasta ja rahoituksesta. Tätä varten tarpeelliset lisätiedot on ilmoitettava liitetiedoissa.

4.1 Arvostus- ja jaksotusperiaatteet sekä menetelmät

Pysyvien vastaavien arvostus

Käyttöomaisuus on merkitty taseeseen hankintamenoon vähennettyinä suunnitelman mukaisilla poistoilla. Suunnitelman mukaiset poistot on laskettu ennalta laaditun poistosuunnitelman mukaisesti. Poistosuunnitelman mukaiset suunnitelmapoistojen laskentaperusteet on esitetty tuloslaskelman liitetiedoissa.

Sijoitusten arvostus

Pysyvien vastaavien käyttöomaisuusosakkeet on merkitty taseeseen hankintamenoon.

Vaihto-omaisuuden arvostus

Vaihto-omaisuus on merkitty taseeseen FIFO-periaatteen mukaisesti hankintamenoon

Rahoitusomaisuuden arvostus

Saamiset on merkitty taseeseen nimellisarvoon tai sitä alempaan todennäköiseen arvoon. Rahoitusomaisuusarvopaperit on merkitty taseeseen hankintamenoon tai sitä alempaan todennäköiseen luovutushintaan.

4.2 Konsernitilinpäätöksen laatimista koskevat liitetiedot

Konsernitilinpäätöksen laajuus

Konsernitilinpäätökseen on yhdistetty kaikki tytäryhteisöt. Konsernitilinpäätökseen on yhdistetty kaikki kuntayhtymät, joissa kunta on jäsenenä. Omistusosakkuusyhteisöjä ei ole yhdistetty.

Keskinäisen omistuksen eliminointi

Kunnan ja sen tytäryhteisöjen keskinäisen omistuksen eliminointi on tehty pariarvomenetelmällä.

Vähemmistöosuudet

Vähemmistöosuudet on erotettu konsernin omasta pääomasta konsernitaseessa.

Suunnitelmapoistojen oikaisu

Kiinteistötytäryhteisöjen aineettomien ja aineellisten hyödykkeiden poistot on oikaistu suunnitelman mukaisiksi ja aikaisemmille tilikausille kertynyt ero on kirjattu konsernitaseeseen edellisten tilikausien yli- tai alijäämän oikaisuksi.

4.3 Tuloslaskelman liitetiedot

Toimintatuotot tehtäväalueittain	2014	2013
Hallinto- ja elinkeino-osasto	534 697	496 913
Sosiaali- ja terveysosasto	6 094	6 080
Sivistysosasto	294 084	276 409
Tekninen osasto	597 636	503 699
Vesi- ja viemärlaitos	126 988	109 548
Yhteensä	1 559 499	1 392 649

Verotulojen erittely	2014	2013
Kunnan tulovero	2 399 778	2 420 786
Osuus yhteisöveron tuotosta	84 619	73 563
Kiinteisövero	186 647	120 265
Verotulot yhteensä	2 671 044	2 614 613

Valtionosuuksien erittely	2014	2013
Kunnan peruspalvelujen valtionosuus	4 539 924	4 501 657
Siitä: Verotuloihin perustuva valtionosuuksien tasaus	1 506 411	1 492 944
Järjestelmämuutosten tasaus	1 517	1 517
Opetus- ja kulttuuritoimen muut valtionosuudet	-307 300	-322 766
Valtionosuudet yhteensä	4 232 624	4 178 891

Selvitys suunnitelman mukaisten poistojen perusteista kunnan tilinpäätöksessä

Poistonalaisten hyödykkeiden poistojen määrittämiseen on käytetty ennalta laadittua poistosuunnitelmaa. Suunnitelman mukaiset poistot on laskettu aineettomien ja aineellisten hyödykkeiden hankintamenoista arvioidun taloudellisen käyttöiän mukaan. Poistosuunnitelma on käsitelty kunnanvaltuustossa 30.10.2013 § 38.

Aineettomat hyödykkeet	Tasapoisto	Menojäännös	Poistoaika
	ohje	ohje	vuosi / %
Kehittämismenot	2-5 v	ei suositella	5 v
Aineettomat oikeudet	5-20 v	ei suositella	5 v
ATK-ohjelmistot	2-5 v	ei suositella	5 v

Aineelliset hyödykkeet

Maa- ja vesialueet	Ei poistoaikaa		Ei poisteta
Rakennukset ja rakennelmat			
Hallinto- ja laitosrakennukset	20-50 v	5-10 %	40 v
Kilpukka			50 v
Tehdas- ja tuotantorakennukset	20-30 v	10-15 %	30 v
Talousrakennukset	10-20 v	15-20 %	15 v
Vapaa-ajan rakennukset	20-30 v	10-15 %	30 v
Asuinrakennukset	30-50 v	5-10 %	40 v
Kiinteät rakenteet ja laitteet			
Kadut, tiet, torit, puistot	15-20 v	15-20 %	20 %
Muut maa- ja vesirakenteet	15-30 v	10-25 %	20 %
Vedenjakeluverkosto	30-40 v	7-10 %	10 %
Viemäriverkosto	30-40 v	7-10 %	10 %
Koneet ja kalusto			
Muut kuljetusvälineet	4-7 v	25-30 %	10 v
Muut liikkuvat työkonet	5-10 v	25-30 %	10 v
Muut kevyet koneet	5-10 v	25-30 %	10 v
Muut laitteet ja kalusteet	3-5 v	30-40 %	5 v
Muut aineelliset hyödykkeet			
Luonnonvarat	Käytön mukaan		Käytön mukaan
Arvo- ja taide-esineet	Ei poistoaikaa		Ei poisteta
Käyttöomaisuusarvopaperit ja muut pitkäaikaiset sijoitukset			
Osakkeet ja osuudet	Ei poistoaikaa		Ei poisteta

Pienet pysyvien vastaavien hankinnat, joiden hankintameno on **alle 2 600 €** rakennusten osalta **alle 8000 €** kirjataan vuosikuluiksi.

Selvitys suunnitelmanmukaisten poistojen ja poistonalaisten investointien vastaavuudesta kunnan tilinpäätöksessä

Vuosina 2013-2017:

Keskimääräiset suunnitelman mukaiset poistot	365 118
Keskimääräinen poistonalaisten investointien omahankintameno	346 119
Ero (€)	18 999
Ero %	5,5

Olellaisena poikkeamana voidaan pitää 10 %:n tai sitä suurempaa erotusta.

4.4 Taseen vastaavia koskevat liitetiedot

Aineettomat ja aineelliset hyödykkeet 2014

	Aineettomat hyödykkeet	Aineettomat yhteensä	Maa- ja vesialueet	Raken- nukset
Poistamaton hankintameno 1.1.	27 880	27 880	562 838	5 410 503
Lisäykset tilikauden aikana	2 258	2 258		55 715
Rahoitusosuudet tilikaudella				
Vähennykset tilikaudella			-437	
Siirrot erien välillä				
Tilikauden poisto	-9 588	-9 588		-250 426
Arvonlenn. ja niiden palautukset				
Poistamaton hankintameno 31.12.	20 550	20 550	562 401	5 215 792
Arvonkorotukset				
Kirjanpitoarvo 31.12.	20 550	20 550	562 401	5 215 792

	Kiinteät rak. ja laitteet	Koneet ja kalusto	Keskener. hankinnat	Aineelliset yhteensä
Poistamaton hankintameno 1.1.	450 981	64 709	273 606	6 762 637
Lisäykset tilikauden aikana	303 411	25 639	43 864	428 629
Rahoitusosuudet tilikaudella				0
Vähennykset tilikaudella			-273 055	-273 492
Siirrot erien välillä				0
Tilikauden poisto	-114 411	-16 218		-381 054
Arvonlenn. ja niiden palautukset				0
Poistamaton hankintameno 31.12.	639 981	74 131	44 415	6 536 720
				0
Arvonkorotukset				0
Kirjanpitoarvo 31.12.	639 981	74 131	44 415	6 536 720

Pysyvien vastaavien sijoitukset 2014

Osakkeet ja osuudet	Tytäryhteisö- osakkeet	Kuntayhty- mä osuudet	Osakkuusyh- teisöosakk.	Muut	Yhteensä
Poistamaton hankintameno 1.1.	322 228	760 263	447 739	129 901	1 660 131
Lisäykset tilikauden aikana			256 387	602	256 989
Vähennykset tilikaudella					0
Siirrot erien välillä					0
Arvonlenn. ja niiden palautukset					0
Poistamaton hankintameno 31.12.	322 228	760 263	704 126	130 503	1 917 120
Arvonkorotukset					
Kirjanpitoarvo 31.12.	322 228	760 263	704 126	130 503	1 917 120

Muut lainasaamiset	Saamiset	Saamiset	Yhteensä
	konserniyht.	vky:ltä	
Poistamaton hankintameno 1.1.	7 750	70 000	77 750
Lisäykset tilikauden aikana			
Vähennykset tilikaudella			
Siirrot erien välillä			
Arvonlenn. ja niiden palautukset			
Poistamaton hankintameno 31.12.	7 750	70 000	77 750
Arvonkorotukset			
Kirjanpitoarvo 31.12.	7 750	70 000	77 750

Tytäryhteisöt, kuntayhtymäosuudet sekä osakkuusyhteisöt

Nimi	Kotipaikka	Kunnan omistus-osuus	Konsernin omistus-osuus	Kuntakonsernin osuus (1000 €)		
				Omasta pääomasta	Vieraasta pääomasta	Tilikauden voitosta/tappiosta
Tytäryhteisöt						
As Oy Merijärven Isopelto	Merijärvi	85,29 %	85,29 %	273	26	
Ristivuori Oy	Merijärvi	66,60 %	66,60 %	17	6	
Merijärven Kehityskeskus Oy	Merijärvi	100 %	100 %	49		
Kuntayhtymät						
P-Pohjanmaan sairaanhoitopiiri	Oulu	0,41 %	0,41 %	700	902	-25
Raahen koulutuskuntayhtymä	Raahen	3,11 %	3,11 %	302	77	2
Pohjois-Pohjanmaan Liitto	Oulu	0,27 %	0,27 %	22	3	
Osakkuusyhteisöt						
Kiinteistö Oy M:ven Säästöalo	Merijärvi	42,64 %				
As Oy M:ven Sotaveteraanit	Merijärvi	n. 20 %				
As Oy M:ven Kivipelto	Merijärvi	43,63 %				
As Oy M:ven Aliinipuisto	Merijärvi	21,88 %				
As Oy Merijärven Katajanmarja	Merijärvi	21,97 %				
As Oy Merijärven Pihlajanmarja	Merijärvi	54,03 %				

Rahoitusarvopaperit

	2014	2013
Sijoitukset rahamarkkinainstrumentteihin		
Jälleenhankintahinta 31.12.	2 604 008	2 397 891
Kirjanpitoarvo 31.12.	2 346 104	2 215 033
Erotus	257 904	182 858

4.5. Taseen vastattavia koskevat liitetiedot**Oma pääoman erittely**

	2014	2013
Peruspääoma 1.1.	4 196 226	4 196 226
Lisäykset	-	-
Vähennykset	-	-
Peruspääoma 31.12.	4 196 226	4 196 226
Edellisten tilikausien ylijäämä	2 978 384	2 745 620
 Tilikauden ylijäämä	 243 467	 232 763
 Oma pääoma yhteensä	 7 418 077	 7 174 610

Myöh. kuin viiden vuoden kuluttua erääntyvät velat

	2014	2013
- Lainat rahoitus- ja vakuutuslaitoksilta	611 057	737 490

Muiden velkojen erittely

	2014	2013
- Liittymismaksut	104 295	102 095
- Liittymismaksut vky	44 422	52 101

Olennaiset siirtovelat

	2014	2013
- Lomapalkkajaksotus	177 692	165 119
- Korkojaksotus	8 520	9 883
- Kalajoen kaupunki, sosiaali- ja terveystoimi	36 117	30 924
- Kalajoen kaupunki, Oys:n tasausrahasto	33 821	8 395
- Opetusministeriö	0	10 475

4.6 Vakuuksia ja vastuusitoumuksia koskevat liitetiedot

Muut taseen ulkopuoliset järjestelyt	2014	2013
Takaus Merijärven vanhustenkotiyhdistykselle	403 532	423 289
Takaus Vestia Oy	70 474	76 191
Osuus Kuntien takauskeskuksen takausvastuista	5 001 601	5 124 460
- mahdollista vastuuta kattava osuus rahastosta	3 638	3 436
As Oy Merijärven Isopelto	25 000	25 000

4.7 Henkilöstöä ja tilintarkastusta koskevat liitetiedot

Merijärven kunnan palveluksessa oli kertomusvuoden lopulla yhteensä 45 henkilöä, joista 39 oli vakinaisia ja 6 määräaikaisia ja sijaisia.

Kunnan henkilöstö 31.12.2014

OSASTO	Virkasuhde	Työsuhte	Yhteensä
Vakinaiset			
Hallinto- ja elinkeinotoimi	2,00	1,50	3,50
Sivistystoimi	15,55	7,34	22,89
Tekninen toimi	1,00	7,95	8,95
Yhteensä	18,55	16,79	35,34
Muut			
Määräaikaiset	5,79	-	5,79
Työllistetyt	-	-	-
Yhteensä	5,79	-	5,79

Vakinaisen henkilöstön ikäjakauma 31.12.2014

-25	25-30	31-35	36-40	41-45	46-50	51-55	56-60	61-	Yhteensä
0	0	6	6	5	8	8	6	0	39
0 %	0 %	15 %	15 %	13 %	21 %	21 %	15 %	0 %	100 %

Vakinaisen henkilöstön keski-ikä oli 46,5 vuotta (vuonna 2013: 45,6 vuotta).

Henkilöstön palkkamenot v. 2014 olivat 1 591 550 €, jossa oli kasvua edelliseen vuoteen 1,3 %. Henkilöstökulut kaikkineen olivat 2 156 181 €. Sijaisten palkkaamiseen käytettiin 129 962 € (2013: 171 004 €).

Merijärven kunnan palkkamenojen kehitys 2010-2014

	2010	2011	2012	2013	2014
Hallinto- ja elinkeino-osasto	178 172	188 841	148 976	155 567	155 089
Sosiaali- ja terveysosasto	-	-	41 101	-	-
Sivistysosasto	1 039 678	1 058 166	1 100 618	1 132 034	1 153 591
Tekninen osasto	238 026	261 884	224 183	273 429	271 815
Vesi- ja viemärlaitos	9 643	9 476	9 822	10 478	11 055
Yhteensä	1 465 519	1 518 367	1 524 700	1 571 508	1 591 550

Sijaisten palkkamenot 2010-2014

	2010	2011	2012	2013	2014
Menot	81 644	77 622	165 415	171 004	129 962
Muutos-%	45	-5	113	3	-24

Kunnan henkilökunnan sairauden johdosta tapahtuvat poissaolot vähenivät edelliseen vuoteen verrattuna 31 %:lla. Lapsen liittyvät poissaolot vähenivät myös. Palkattomia poissaoloja oli vuonna 2014 yhteensä 567 kalenteripäivää eli vähemmän kuin edellisenä vuonna.

Poissaolot kalenteripäivinä

Osasto	Sairausloma	Työtapaturma	Yhteensä 2014	Yhteensä 2013	Muutos 13-14
Hallinto- ja elinkeino-osasto	67	-	67	87	-23 %
Sivistysosasto	278	-	278	357	-22 %
Tekninen osasto	39	-	39	112	-65 %
Yhteensä	384	-	384	556	-31 %

Lapsen liittyvät poissaolot ja palkattomat poissaolot

Osasto	Lapsen liittyvät poissaolot		Palkattomat poissaolot	
	2014	2013	2014	2013
Hallinto- ja elink. osasto	2	1		5
Sivistysosasto	19	22	563	657
Tekninen osasto	2	-	4	-
Yhteensä	23	23	567	662

Palkattomat poissaolot ovat enimmäkseen palkattomia lapsen hoitovapaita (516 pv.).

Kunnan henkilökunnasta vanhuuseläkkeelle ei siirtynyt ketään vuonna 2014. Eläköityminen kasvaa lähivuosien aikana, mutta vauhti ei ole hälyttävää. Työelämässä on mahdollista pysyä 68-vuotiaaksi saakka.

Henkilöstön työhyvinvoinnin tukemisessa siirryttiin uuteen järjestelmään. Henkilöstölle tarjottiin 50 €:n arvosta liikunta- ja kulttuuriseteleitä (Smartum), jotka voi käyttää valintansa mukaan joko henkisen tai fyysisen hyvinvoinnin edistämiseen. Myös kuuttia vastaan maksettiin korkeintaan 50 €/vuosi työntekijän käyttäessä liikunta- tai kulttuuripalvelua.

Tilintarkastuksen palkkiot eriteltyinä:

Tilintarkastajan palkkiot	2014	2013
Tilintarkastuspalkkiot	3324,75	3348,00
Tarkastuslautakunnan sihteerin tehtävät	1348,50	1371,75
Muut palkkiot		
Palkkiot yhteensä	4673,25	4719,75

5. ERIYTETYT TILINPÄÄTÖKSET

5.1 Laskennallisesti eriytetyn taseyksikön tilinpäätöslaskelmat

5.1.1 Vesi- ja viemärlaitoksen tuloslaskelma

	1.1.-31.12.2014	1.1.-31.12.2013
LIIKEVAIHTO	136 659,01	119 051,91
Valmistus omaan käyttöön	360,00	216,25
Liiketoiminnan muut tuotot	136 299,01	109 547,61
Sisäiset tulot	9 310,28	9 288,05
Muut tuet ja avustukset	0,00	0,00
Materiaalit ja palvelut		
Aineet, tarvikkeet ja tavarat		
Ostot tilikauden aikana	-58 774,52	-65 161,87
Palvelujen ostot	-19 686,10	-17 830,94
Henkilöstökulut		
Palkat ja palkkiot	-11 216,79	-10 553,74
Henkilösivukulut		
Eläkekulut	-1 902,81	-1 748,12
Muut henkilösivukulut	-411,77	-368,59
Poistot ja arvonalentumiset		
Suunnitelman muk.poistot	-39 978,12	-29 955,45
Liiketoiminnan muut kulut	-125,75	-372,00
LIIEKEYLIJÄÄMÄ (-ALIJÄÄMÄ)	4 563,15	-6 938,80
Rahoitustuotot ja -kulut		
Korvaus jäännöspääomasta	-7 885,50	-8 566,00
YLIJÄÄMÄ (ALIJÄÄMÄ) ENNEN SATUNNAISIA ERIÄ	-3 322,35	-15 504,80
YLIJÄÄMÄ (ALIJÄÄMÄ) ENNEN VARAUKSIA	-3 322,35	-5 504,80
TILIKAUDEN YLIJÄÄMÄ (-ALIJÄÄMÄ)	-3 322,35	-15 504,80

5.1.2 Vesi- ja viemärlaitoksen rahoituslaskelma

	2014	2013
Tulorahoitus		
Liikeylijäämä (-alijäämä)	-3 322,35	-15 504,80
Poistot ja arvonalentumiset	39 978,12	29 955,45
Rahoitustuotot ja -kulut	7 885,50	8 566,00
Tulorahoituksen korjauserät, sisäiset tulot –	-9 310,28	-9 288,05
sisäiset menot +	922,74	1 867,10
Investoinnit		
Käyttöomaisuusinvestoinnit	-21 414,17	-10 117,36
Rahoitusomaisuudet inv.menoihin	0,00	466,95
Tulorahoitus ja investoinnit, netto	-14 739,56	5 945,29
RAHOITUSTOIMINTA		
Lyhytaikaisten lainojen muutos	0,00	0,00
Liittymismaksujen muutos	2 200,00	5 100,00
Muut maksuvalmiuden muutokset		
Lyhytaik. saamisten muutokset	207,47	-3 178,58
Korottomien pitkä- ja lyhytaik. velkojen muutos	2 127,63	1 956,16
Rahoitustoiminta netto	4 535,10	3 877,58
VAIKUTUS KUNNAN KASSAVAROIHIN	-10 204,46	9 822,87

5.1.3 Vesi- ja viemärlaitoksen tase

VASTAAVAA	2014	2013
A Pysyvät vastaavat		
Aineelliset hyödykkeet		
Rakennukset		
Muut rakennukset	76 007,41	82 402,43
Kiinteät rakenteet ja laitteet		
Johtoverkostot	302 247,86	314 416,80
B Vaihtuvat vastaavat		
Saamiset		
Myyntisaamiset		
Vesilaitoksen käyttömaksu	3 418,73	3 125,79
Viemärlaitoksen käyttömaksu	661,40	746,87
VASTAAVAA YHTEENSÄ	382 335,40	400 691,89
VASTATTAVAA		
A Oma pääoma		
Jäännöspääoma	262 850,81	285 534,93
E Vieras pääoma		
Pitkäaikainen		
Liittymismaksut ja muut velat	104 295,00	102 095,00
Lyhytaikainen		
Ostovelat	15 189,59	13 061,96
VASTATTAVAA YHTEENSÄ	382 335,40	400 691,89

5.1.4 Vesi- ja viemärlaitos

Vesi- ja viemärlaitos on eriytetty omaksi yksiköksi. Puhdasta vettä pystyttiin toimittamaan kaikkiin talouksiin häiriöttä, veden laatu pysyi hyvänä. Kuluttajilta peritään perusmaksua talousvedestä 50 €/liittymä/vuosi ja jätevedestä peritään perusmaksua 40 €/liittymä/vuosi. Kulutuksesta peritään vesimaksua 1,25 €/m³ ja jätevedestä 1,55 €/m³, hinnat sisälsivät arvonlisäveron 24 %. Lisäksi peritään sako- ja umpikaivolietteen käsittelystä 7,44 €/m³, hinta sisältää arvonlisäveron 24 %.

Vesilaitoksen tulot olivat arvioitua paremmat ja vastaavasti toimintakulut olivat arvioitua suuremmat.

Viemärlaitoksen tulot ylittyivät hieman ennakoidusta ja myös toimintakuluja saatiin pienennettyä vuoden aikana uusimalla vuotavia betonisia viemärikaivoja uusiin muovikaivoihin.

Vesi- ja viemärlaitoksen toteutuminen, mukana ulkoiset ja sisäiset tapahtumat:

Palvelualueen tavoitteet ja toteutuma	TP 2013	TA 2014	TP 2014	Poikkeama
Vesilaitos tulot	95 442	107 250	109 172	-1 922
menot	-67 159	-65 576	-69 596	4 020
Viemärlaitos tulot	23 394	25 520	27 127	-1 607
menot	-37 225	-36 167	-30 047	-6 120
Vesi- ja viem. kate	14 452	31 027	36 656	-5 629
Poistot	-29 955	-39 525	-39 978	453
Laskennalliset erät	-2 625		-2 900	2 900
Netto	-18 128	-8 498	-14 720	-2 276

5.2 Polttoaineen myynnin tilinpäätöstiedot

Tuloslaskelma

	2014	2013
Liikevaihto	522 550,24	486 950,63
Liiketoiminnan muut tuotot	522 550,24	486 950,63
Materiaalit ja palvelut		
Aineet, tarvikkeet ja tavarat		
Ostot tilikauden aikana	-504 596,26	-467 543,61
Palvelujen ostot	-9 044,60	-11 405,35
Liiketoiminnan muut kulut	-181,35	-262,14
Liikelylijäämä (-alijäämä)	8 728,03	7 739,53
Tilikauden ylijäämä (-alijäämä)	8 728,03	7 739,53

5.3 Laskennallisesti eriytettyjen yksiköiden vaikutus kunnan talouteen

TULOSLASKELMA	2014		2014		2014		2014	
	KUNTA	VESI-JA VIEMÄRIL	HUOLTOASEMA	YHTEENSÄ				
Toimintatuotot								
Myyntituotot	282 283,78	124 864,20	522 550,24	929 698,22				
Maksutuotot	34 012,32			34 012,32				
Tuet ja avustukset	24 918,17			24 918,17				
Muut toimintatuotot	570 870,27			570 870,27				
Toimintatuotot yhteensä	912 084,54	124 864,20	522 550,24	1 559 498,98				
Sisäiset tulot		9 310,28						
Valmistus omaan käyttöön	4 340,00	360,00		4 700,00				
Toimintakulut								
Henkilöstökulut								
Palkat ja palkkiot	-1 578 912,16	-11 216,79		-1 590 128,95				
Henkilösivukulut								
Eläkekulut	-504 929,49	-1 902,81		-506 832,30				
Muut henkilösivukulut	-58 808,40	-411,77		-59 220,17				
Palvelujen ostot	-4 539 068,90	-19 686,10	-9 044,60	-4 567 799,60				
Aineet, tarvikkeet ja tavarat	-522 222,54	-58 774,52	-504 596,26	-1 085 593,32				
Sisäiset ostot		-922,74						
Avustukset	-61 534,45			-61 534,45				
Muut toimintakulut	-70 473,78	-8 011,25	-181,35	-78 666,38				
Toimintakulut yhteensä	-7 335 949,72	-100 003,24	-513 822,21	-7 949 775,17				
TOIMINTAKATE	-6 419 525,18	25 220,96	8 728,03	-6 385 576,19				
Verotulot	2 671 043,95			2 671 043,95				
Valtionosuudet	4 232 624,00			4 232 624,00				
Rahoitustuotot ja -menot:								
Korkotuotot	778,75			778,75				
Muut rahoitustuotot	161 093,11			161 093,11				
Korkokulut	-39 713,34			-39 713,34				
Muut rahoituskulut	-6 140,74			-6 140,74				
Korvaus jäännöspääomasta *				0,00				
Rahoitustuotot ja -kulut yht.	116 017,78	0,00		116 017,78				
				0,00				
VUOSIKATE	600 160,55	25 220,96	8 728,03	634 109,54				
				0,00				
Poistot ja arvonalentumiset				0,00				
Suunnitelman muk.poistot	-350 664,06	-39 978,12		-390 642,18				
Tilikauden tulos	249 496,49	-14 757,16	8 728,03	243 467,36				
Tilikauden ylijäämä (alijäämä)	249 496,49	-14 757,16	8 728,03	243 467,36				

* Sisältyy kohtaan muut toimintakulut/
vesilaitos

RAHOITUSLASKELMA	2014	2014	2014
	KUNTA	VESI-JA VIEMÄRIL	YHTEENSÄ
TOIMINNAN RAHAVIRTA			
Tulorahoitus			
Vuosikate	605 841,61	28 267,93	634 109,54
Tulorahoituksen korjauserät	-27 579,00		-27 579,00
Tulorahoitus yhteensä	578 262,61	28 267,93	606 530,54
INVESTOINTIEN RAHAVIRTA			
Investointimenot	-601 689,84	-21 414,17	-623 104,01
Rahoitusosuudet inv.menoihin			0,00
Pysyvien vastaavien hyödykkeiden luovutustulot	236 300,00		236 300,00
Investoinnit yhteensä	-365 389,84	-21 414,17	-386 804,01
Toiminnan ja investointien rahavirta	212 872,77	6 853,76	219 726,53
RAHOITUKSEN RAHAVIRTA			
Antolainauksen muutokset			
-Antolainasaamisten lis.			0,00
-Antolainasaamisten väh.			0,00
Antolainaukset yhteensä	0,00		0,00
Lainakannan muutokset			
-Pitkäaikaisten lainojen lisäys	0,00		0,00
-Pitkäaikaisten lainojen vähennys	-355 640,29		-355 640,29
-Lyhytaikaisten lainojen muutos	-44 398,00		-44 398,00
Lainakannan muutokset yhteensä	-400 038,29	0,00	-400 038,29
Muut maksuvalmiuden muutokset			
-Toimeksiantojen varojen ja pääomien muutokset			
-Vaihto-omaisuuden muutos	7 259,92		7 259,92
-Saamisten muutos	-11 208,51	207,47	-11 001,04
-Korottomien velkojen muutos	-57 236,31	2 127,63	-55 108,68
Muut maksuval.muutokset yht.	-61 184,90	2 335,10	-58 849,80
Rahoituksen rahavirta	-461 223,19	2 335,10	-458 888,09
RAHAVAROJEN MUUTOS	-248 350,42	9 188,86	-239 161,56
Rahavarojen muutos			
Rahavarat 31.12.	2 450 865,13		2 450 865,13
Rahavarat 1.1.	-2 690 026,69		-2 690 026,69
Rahavarojen muutos	-239 161,56		-239 161,56

TASE

VASTAAVAA		2014	2014	2014
		KUNTA	VESI-JA VIEMÄRIL	YHTEENSÄ
A	PYSYVÄT VASTAAVAT			
I	Aineettomat hyödykkeet			
	1. Aineettomat oikeudet	20 549,83		20 549,83
	Aineettomat hyödykkeet yhteensä	20 549,83		20 549,83
II	Aineelliset hyödykkeet			
	1. Maa- ja vesialueet	562 400,44		562 400,44
	2. Rakennukset	5 139 784,30	76 007,41	5 215 791,71
	3. Kiinteät rakenteet ja laitteet	337 733,29	302 247,86	639 981,15
	4. Koneet ja kalusto	74 131,06		74 131,06
	6. Ennakkomaksut ja keskeneräiset hankinnat	44 415,17		44 415,17
	Aineelliset hyödykkeet yhteensä	6 158 464,26	378 255,27	6 536 719,53
III	Sijoitukset			
	1. Osakkeet ja osuudet	1 917 119,98		1 917 119,98
	3. Muut lainasaamiset	77 750,34		77 750,34
	Sijoitukset yhteensä	1 994 870,32		1 994 870,32
B	TOIMEKSIANTOJEN VARAT			
	1. Valtion toimeksiannot	0,00		0,00
	TOIMEKSIANTOJEN VARAT YHTEENSÄ	0,00	0,00	0,00
C	VAIHTUVAT VASTAAVAT			
I	Vaihto-omaisuus			
	1. Aineet ja tarvikkeet	13 828,70		13 828,70
	Vaihto-omaisuus yhteensä	13 828,70		13 828,70
II	Saamiset			
	Lyhytaikaiset saamiset			
	1. Myyntisaamiset	34 178,96	4 080,13	38 259,09
	3. Muut saamiset	97 331,79		97 331,79
	4. Siirtosaamiset	12 355,70		12 355,70
	Saamiset yhteensä	143 866,45	4 080,13	147 946,58
III	Rahoitusarvopaperit			
	2. Sijoitukset rahamarkkinainstrumentteihin	2 346 104,14		2 346 104,14
	Rahoitusarvopaperit yhteensä	2 346 104,14	0,00	2 346 104,14
IV	Rahat ja pankkisaamiset	104 760,99		104 760,99
	VASTAAVAA YHTEENSÄ	10 782 444,69	382 335,40	11 164 780,09

VASTATTAVAA		2014	2014	2014
		KUNTA	VESI-JA VIEMÄRIL	YHTEENSÄ
A	OMA PÄÄOMA			
I	Peruspääoma	-3 933 375,67	-262 850,81	-4 196 226,48
V	Edellisten tilikausien yli-/alijäämä	-2 978 383,72		-2 978 383,72
VI	Tilikauden yli-/alijäämä	-243 467,36		-243 467,36
	OMA PÄÄOMA YHTEENSÄ	-7 155 226,75	-262 850,81	-7 418 077,56
D	TOIMEKSIANTOJEN PÄÄOMAT			
	1. Valtion toimeksiannot	0,00		0,00
	2. Lahjoitusrahastojen pääomat			0,00
	TOIMEKSIANTOJEN PÄÄOMAT YHTEENSÄ	0,00	0,00	0,00
E	VIERAS PÄÄOMA			
I	Pitkäaikainen			
	2. Lainat rahoitus- ja vakuutuslaitoksilta	-1 767 064,30		-1 767 064,30
	3. Lainat julkisyhteisöiltä	-90 000,00		-90 000,00
	7. Liittymismaksut ja muut velat	-44 421,96	-104 295,00	-148 716,96
	Pitkäaikainen yhteensä	-1 901 486,26	-104 295,00	-2 005 781,26
II	Lyhytaikainen			
	2. Lainat rahoitus- ja vakuutuslaitoksilta	-725 640,29		-725 640,29
	3. Lainat julkisyhteisöiltä	-30 000,00		-30 000,00
	4. Lainat muilta luotonantajilta			0,00
	5. Saadut ennakot	-14 849,11		-14 849,11
	6. Ostovelat	-606 646,83	-15 189,59	-621 836,42
	7. Muut velat	-46 779,64		-46 779,64
	8. Siirtovelat	-301 815,81		-301 815,81
	Lyhytaikainen yhteensä	-1 725 731,68	-15 189,59	-1 740 921,27
	VASTATTAVAA YHTEENSÄ	-10 782 444,69	-382 335,40	-11 164 780,09

6. LUETTELO KIRJANPITOKIRJOISTA, SÄILYTYSAJAT JA TOSITELAJIT VUONNA 2014

Kirjanpitokirja	Säilytysaika
Tililuettelot	pysyvästi
Päiväkirja	10 vuotta
Pääkirja	10 vuotta
Talousarvion toteutuminen	10 vuotta
Myyntireskontra	10 vuotta
Ostoreskontra	10 vuotta
Tasekirja	pysyvästi
Tase-erittely -irtolehtinä kansiossa	10 vuotta

Tositelajit

001	Muistiot
003	Vyörytykset
004	Oikaisut tilinavussaldoihin
007	Polttoainejakelu
008	Tiliotetositteet
201	Myyntireskontra, suoritukset
251	Myyntireskontra, viitesuoritukset
301	Palkat
401	Ostoreskontra, suoritukset
403	Ostoreskontra, keskustoimisto
404	Ostoreskontra, koulutoimisto
405	Ostoreskontra, tekninen toimisto
406	Ostoreskontra, vesi- ja viemärlaitos
601	Vesilaskutus
602	Jätevesilaskutus
603	Iltapäiväkerholaskutus
604	Asuinhuoneistojen vuokrat
605	Yrityshuoneistojen vuokrat
606	Koulutilojen vuokrat
607	Ristivuoren majan vuokrat
608	Aterialaskutus
609	Kuntatiedotelaskutus
610	Liikuntahallilaskutus
611	Liittymismaksut
620	Sekalaiset laskut

7. VUODEN 2014 TILINPÄÄTÖKSEN ALLEKIRJOITUKSET

Merijärvellä ___/___ 2015

Merijärven kunnanhallitus

Kirsti Nivala

Antti Sakko

Heikki Kalapudas

Kari Lahti

Jenna Leppikorpi

Jaana Pudas

Juha Takaeilola

Kari Jokela

8. TILINPÄÄTÖSMERKINNÄT

Tilinpäätös on laadittu hyvän kirjanpitoavan mukaisesti. Suoritetusta tarkastuksesta on tänään annettu kertomus.

Merijärvellä ___/___ 2015

Risto Hyvönen JHTT